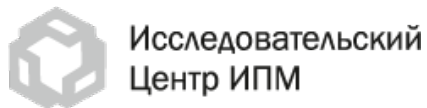


Страна, где хочется жить и работать, или почему нам нужна новая региональная политика

Александр Чубрик
Исследовательский центр ИПМ
chubrik@research.by

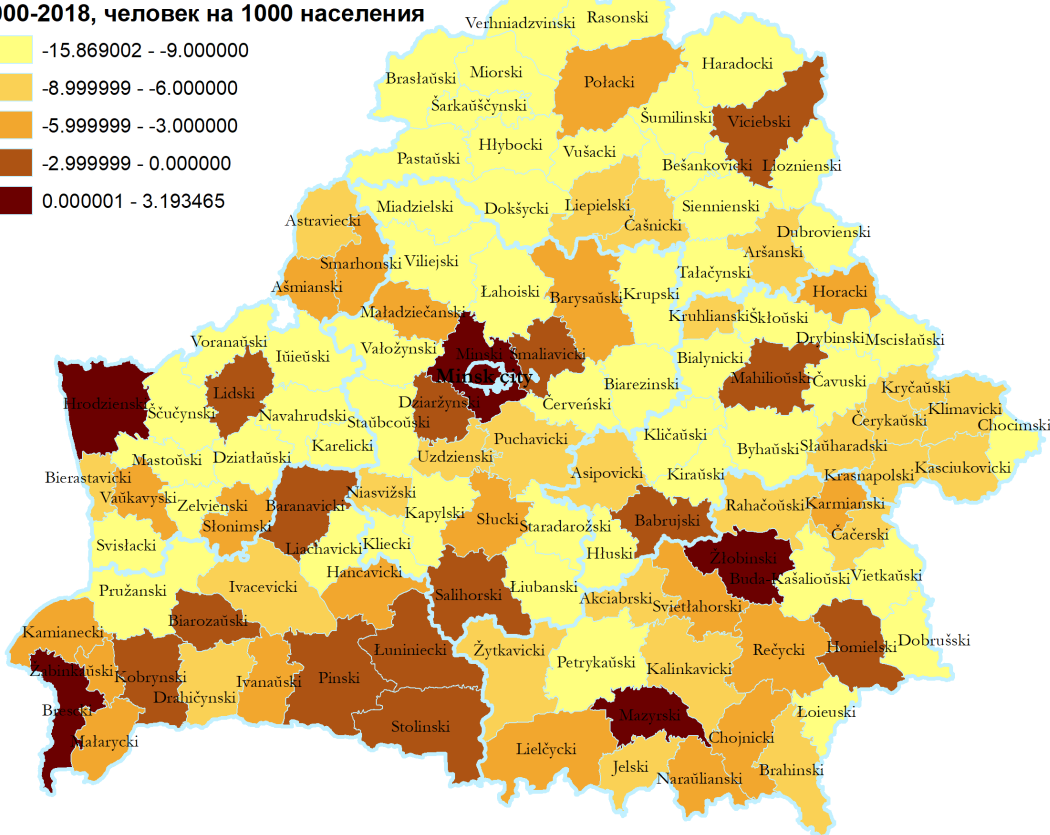
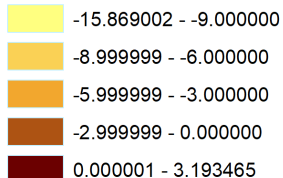


2019 © Исследовательский центр ИПМ
<http://research.by/>
<http://kef.by/>
<https://www.facebook.com/ipmresearch>
https://t.me/KEF_by

За 2000-2018 гг. население выросло только в 10 регионах, причем в основном за счет миграционного прироста

Естественный прирост (в среднем за год)

2000-2018, человек на 1000 населения

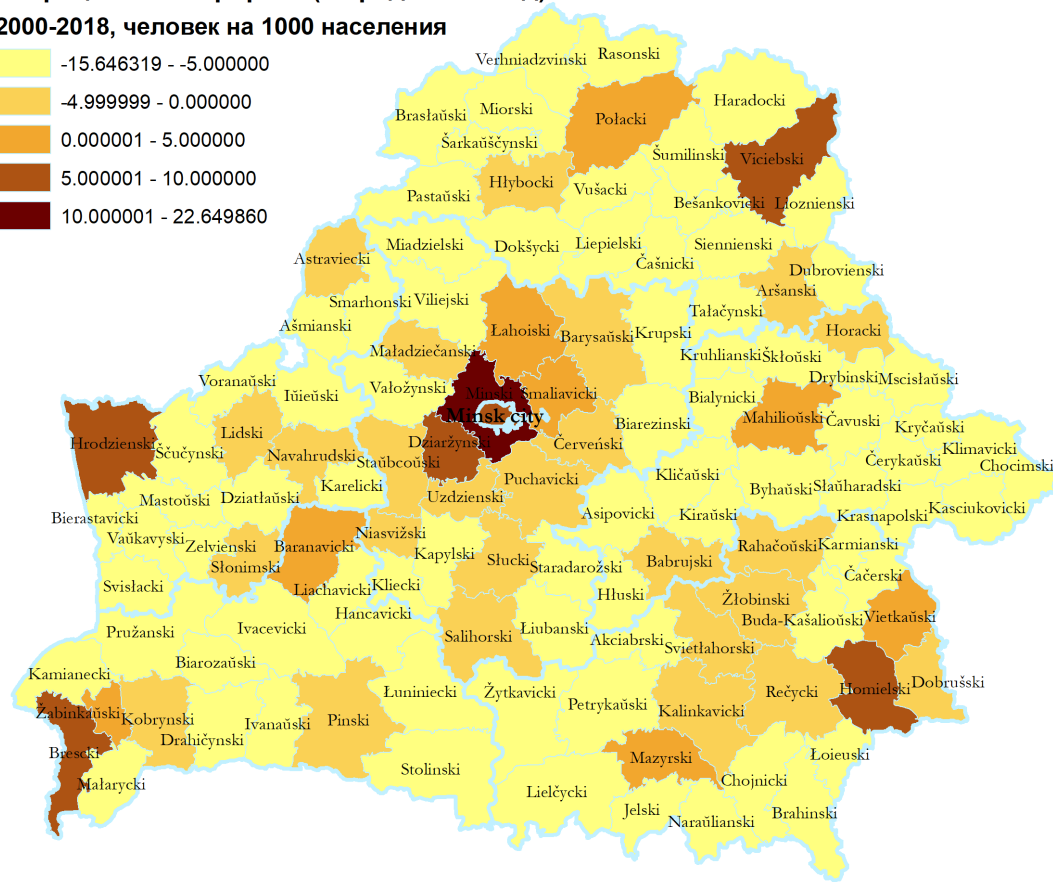
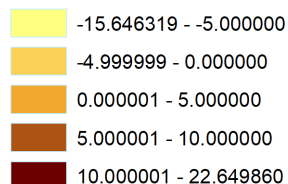


Естественный прирост за 2000-2018 был положительным только в 6 регионах (включая Минск и Минский район) и даже не во всех районах областных центров

Источник: собственные расчеты на основе данных Белстата.

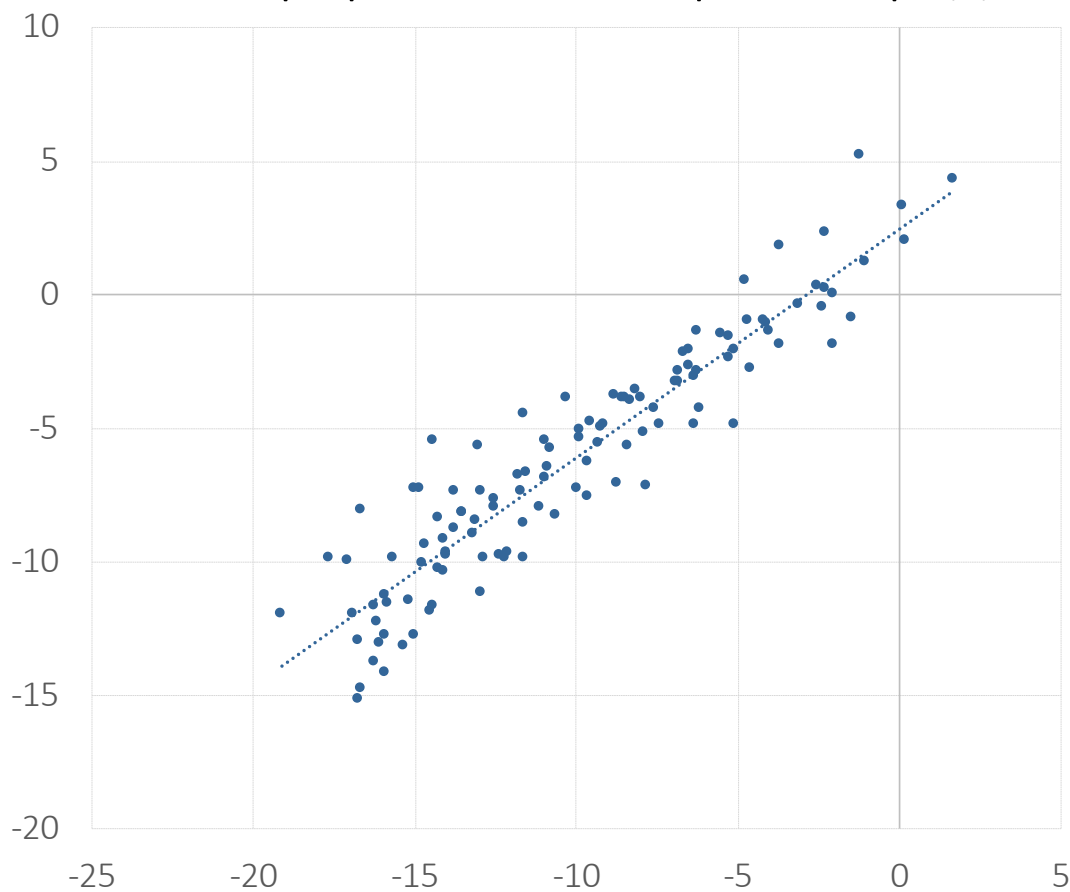
Миграционный прирост (в среднем за год)

2000-2018, человек на 1000 населения

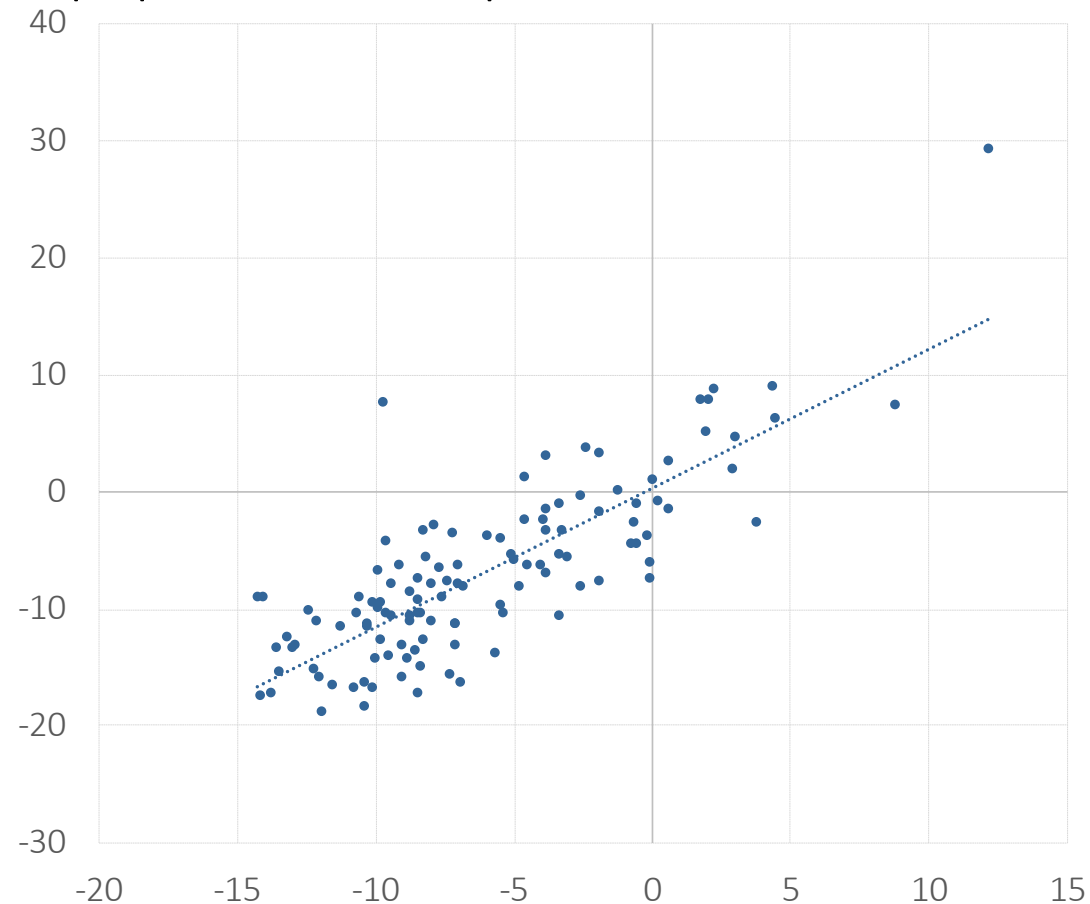


Миграционный прирост за 2000-2018 был положительным в 15 регионах включая Минск, Минский район и районы всех областных центров, несколько прилегающих к Минску, Бресту и Гомелю районов и районы 4 крупных городов

Демографические изменения устойчивы во времени: регионы, которые с 2000 по 2008 прирастали быстрее, в среднем прирастали быстрее и с 2009 по 2018



Естественный прирост, человек на 1000 населения в среднем за год: OX – 2000-2008, OY – 2009-2018



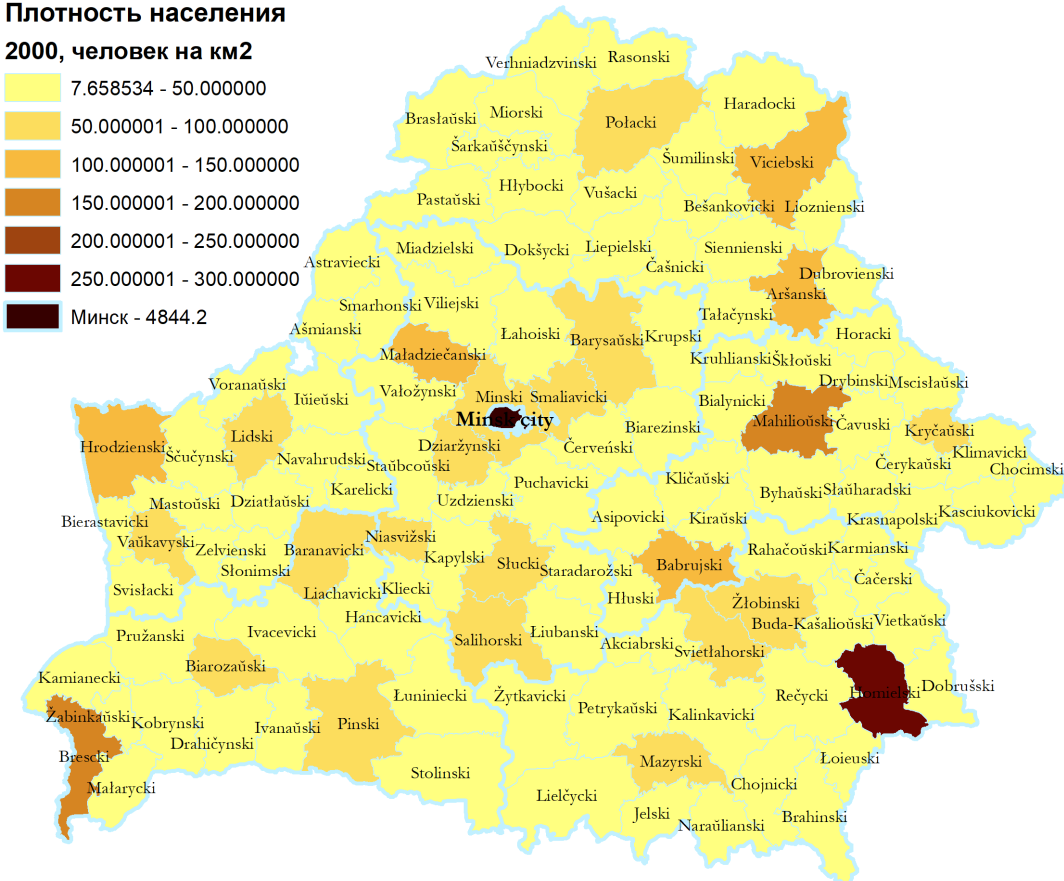
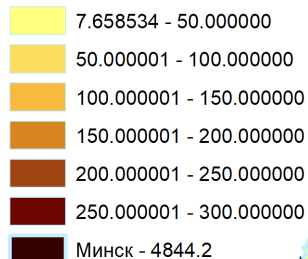
Миграционный прирост, человек на 1000 населения в среднем за год: OX – 2000-2008, OY – 2009-2018

Источник: собственные расчеты на основе данных Белстата.

Естественные «центры притяжения»: Минск, областные центры, Минский район и несколько крупных городов

Плотность населения

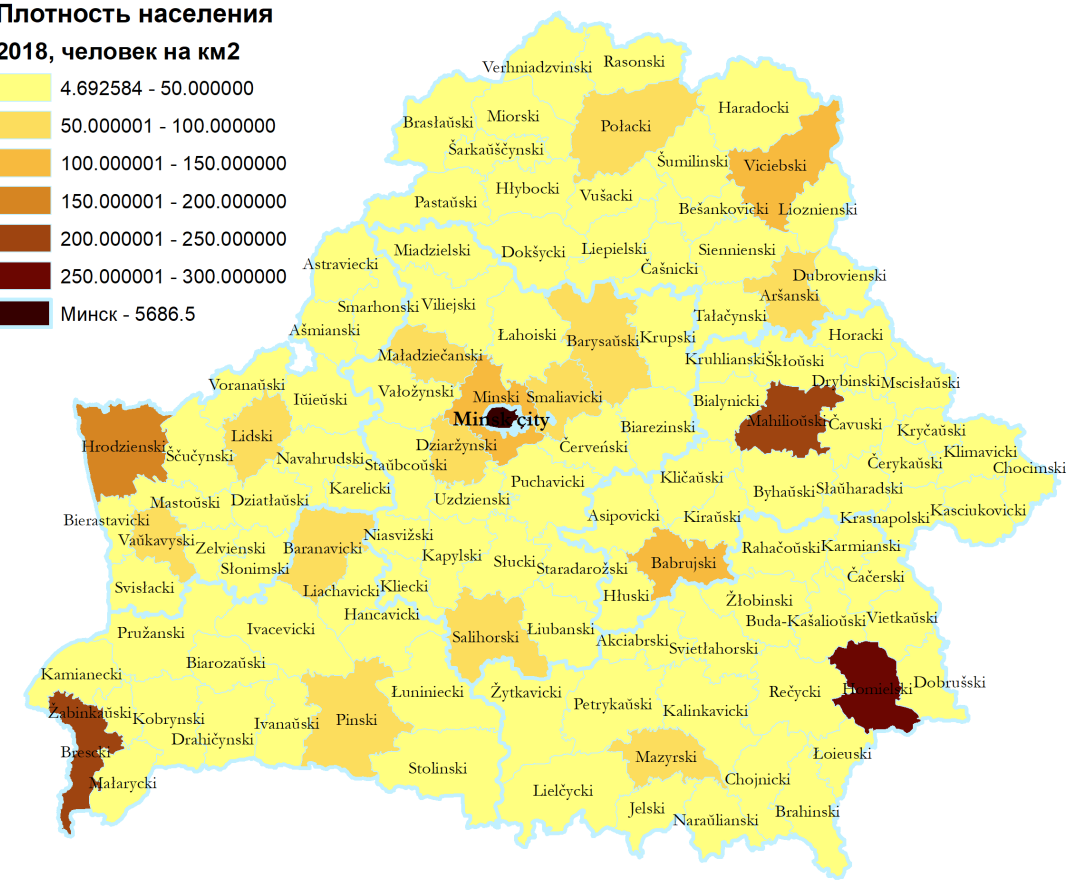
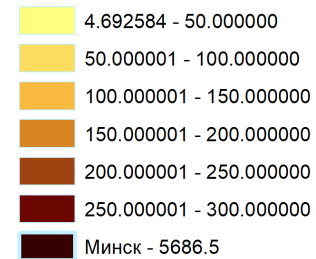
2000, человек на км2



2000: 17 районов с плотностью населения 50-100 чел./км², 5 – от 100 до 150, 2 – 150-200, 1 – 250-300.

Плотность населения

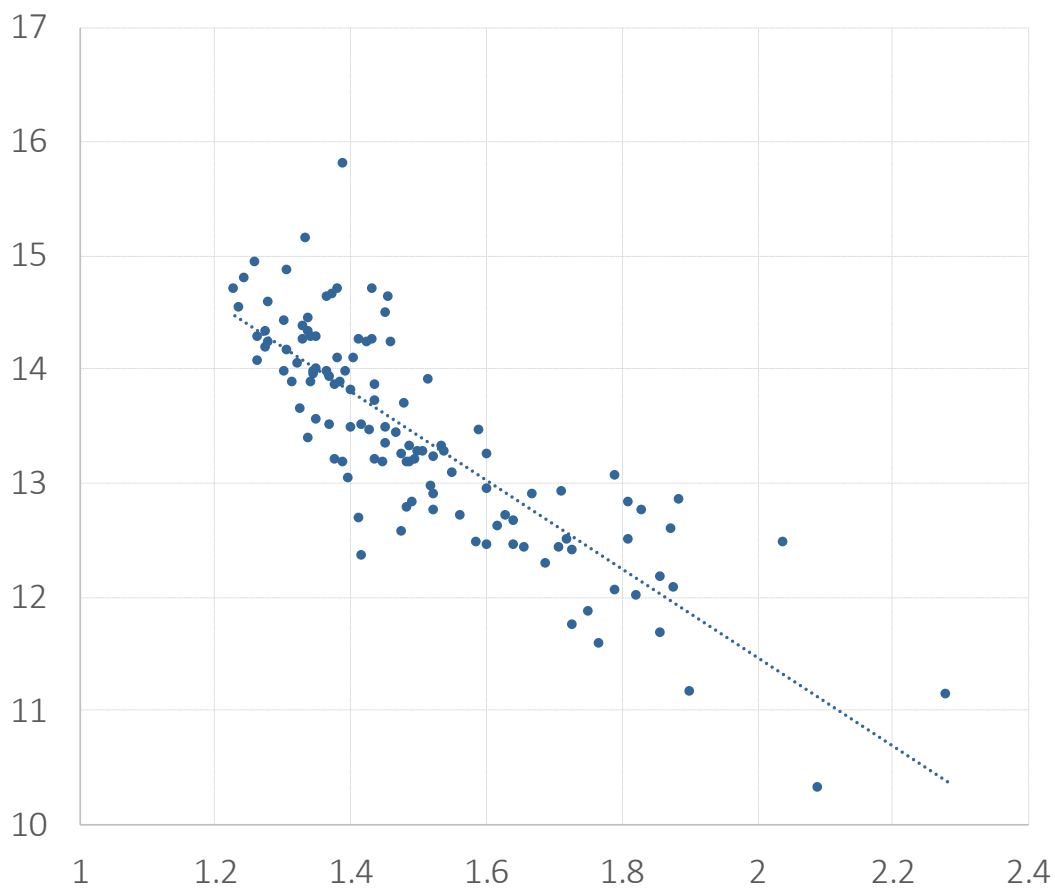
2018, человек на км2



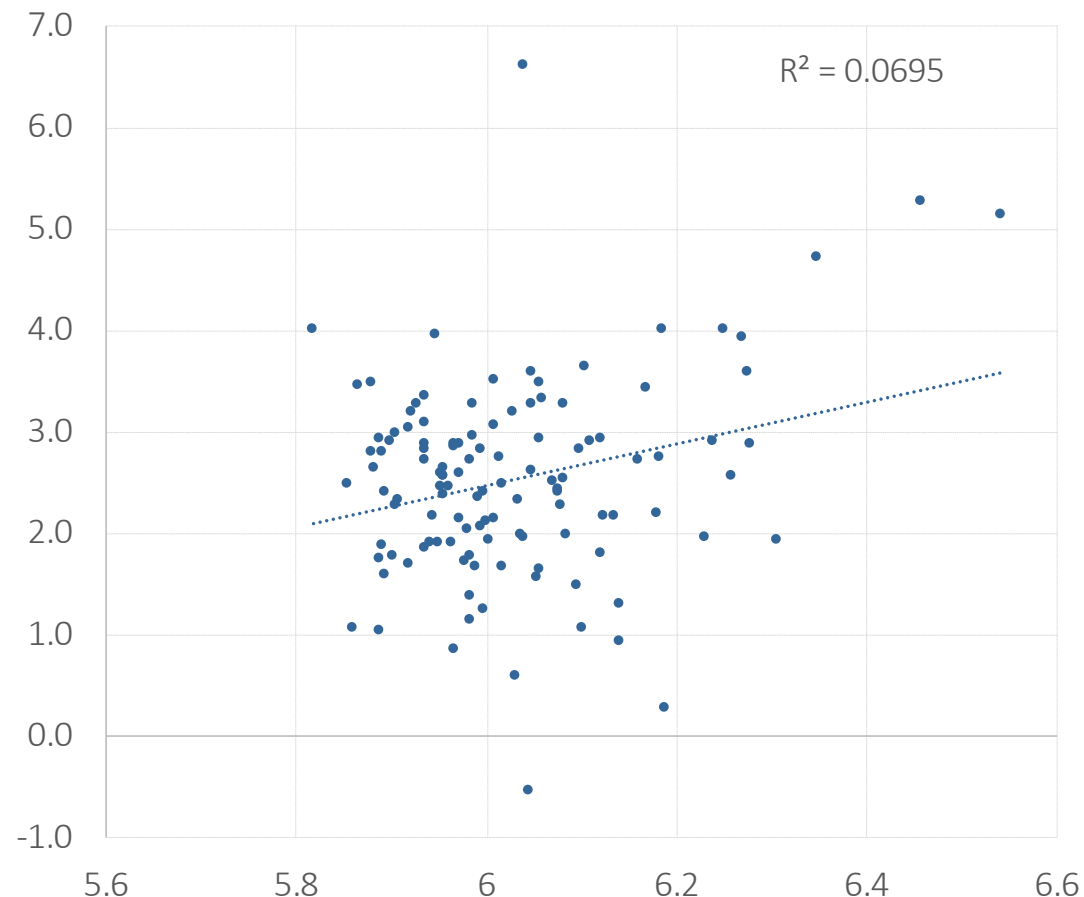
2018: -7 районов с плотностью населения 50-100 чел./км², (+2 к след. группе), -3 района 100-150 (из них 2 опустились на группу ниже, +1 к след. группе), -2 района 150-200 (оба перешли в группу 200-350).

Источник: собственные расчеты на основе данных Белстата.

Конвергенция доходов прекратилась: после 2013 г. районы перестали сближаться по уровню зарплаты



OX – ln зарплаты в 2000 г., OY – темпы прироста реальной зарплаты за 2001-2013 гг., % в год

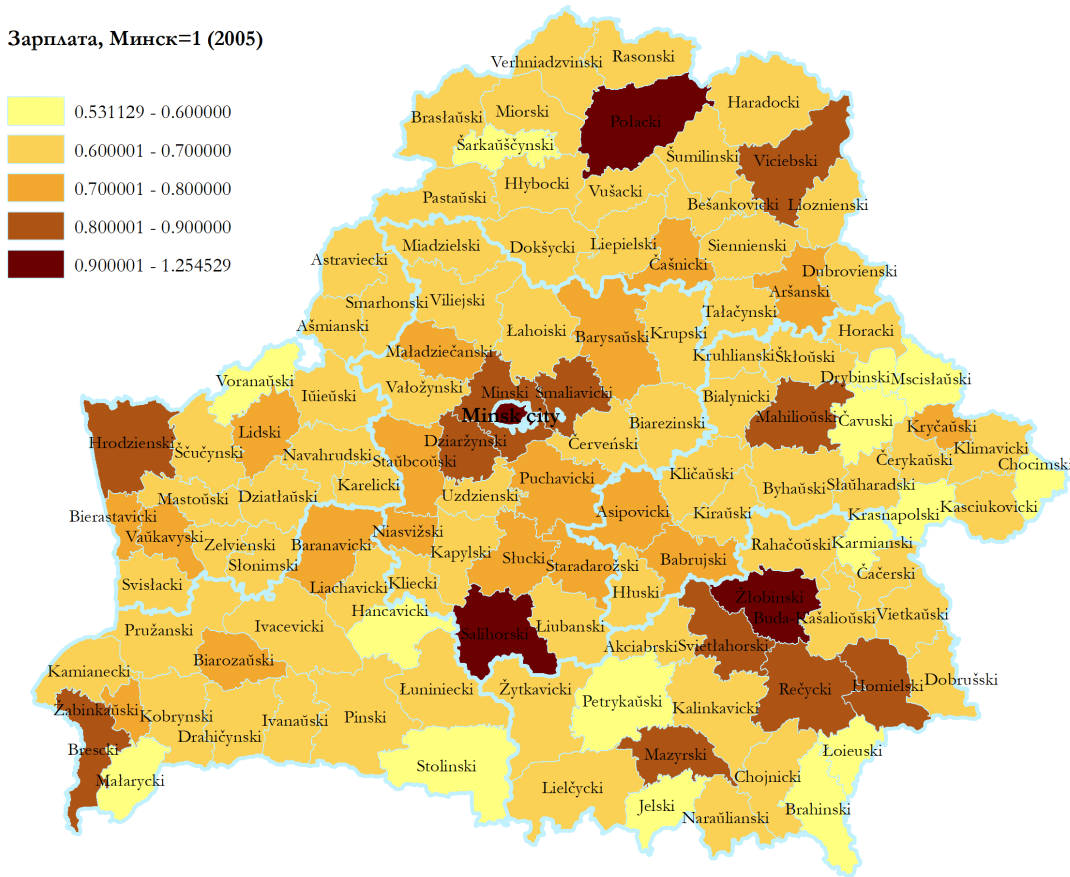
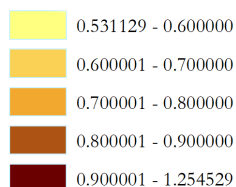


OX – ln зарплаты в 2013 г., OY – темпы прироста реальной зарплаты за 2014-2019 гг., % в год

Источник: собственные расчеты на основе данных Белстата.

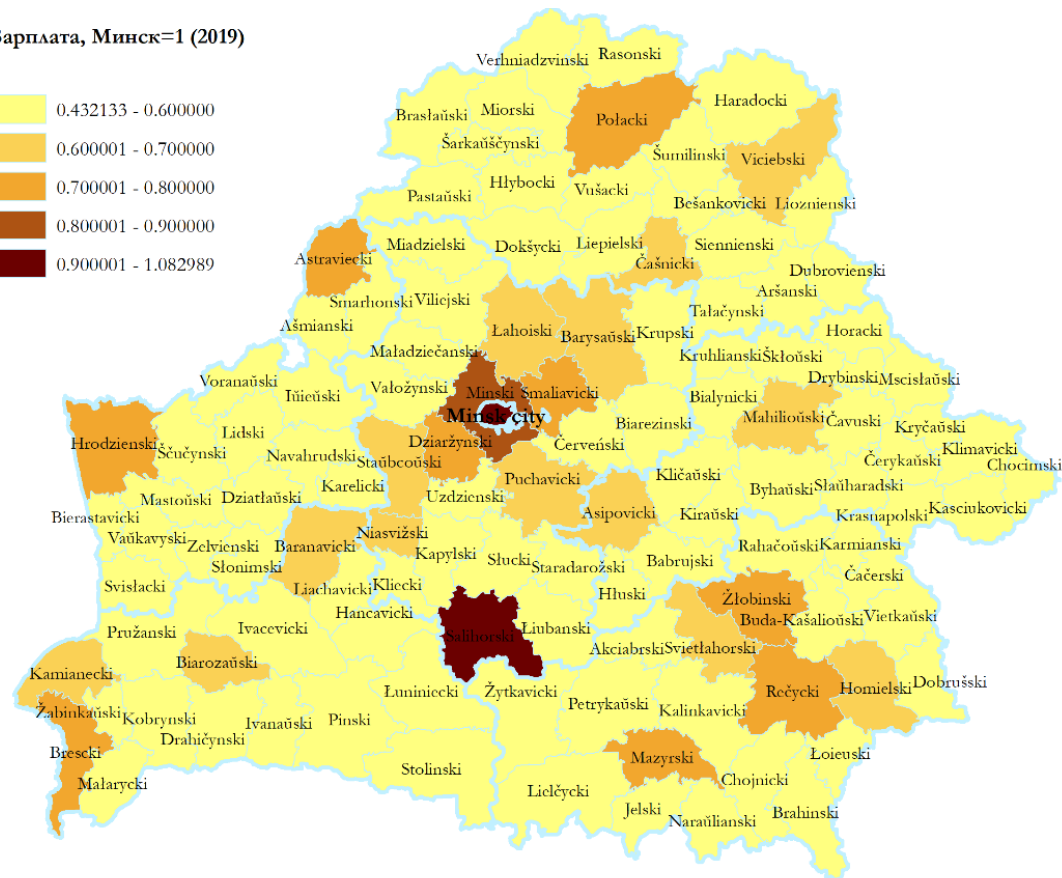
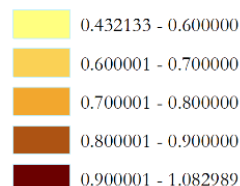
Почти по всей стране зарплата меньше 60% от зарплаты в столице

Зарплата, Минск=1 (2005)



Средняя зарплата в 2005 г., доля от минской (меньше 60% – всего 15 районов, 60-70% – почти все, 70-80% – 18 районов, 80-90% – 11 районов, 90% и выше – 3 района + Минск)

Зарплата, Минск=1 (2019)



Средняя зарплата в 2019 г., доля от минской (меньше 60% – почти все, 60-70% – 14 районов, 70-80% – всего 9 районов, 80-90% – только 1 район, 90% и выше – только Солигорский район + Минск)

Источник: собственные расчеты на основе данных Белстата.

Беларусь – страна, где хочется жить и работать.

Направления региональной политики

- Фокус на доступности работы с достойной оплатой – мобильность
- Фокус на том, что кроме работы удерживает людей – доступность хорошего образования и услуг здравоохранения
- КРІ для регионов: выбор адекватных показателей
- Централизация vs самоуправление