

Ноябрь 2018

Беларусь: Сравнительное исследование промышленных парков и особых экономических зон



European Bank
for Reconstruction and Development

Содержание

Выражение признательности	2
Резюме	3
Глава 1: Введение	7
Глава 2: Нормативно-правовая база и показатели деятельности СЭЗ в Беларуси	12
Глава 3: Нормативно-правовая база и показатели деятельности Парка высоких технологий	37
Глава 4: Нормативно-правовая база и развитие индустриального парка «Великий камень»	47
Приложение 1: Структура официального сотрудничества между Республикой Беларусь и Китайской Народной Республикой	60
Приложение 2: Сравнительный анализ стимулов в рамках экономических режимов	61
Приложение 3: Структура управления СЭЗ	65
Приложение 4: Краткая справка об интеграции ПВТ в национальную экономику	66
Приложение 5: Сравнение отдельных экономических показателей в расчете на одного работника в рамках экономических режимов	67
Приложение 6: Структура сотрудничества в рамках индустриального парка «Великий камень»	69
Приложение 7: Перечень резидентов индустриального парка «Великий камень»	70
Использованная литература	73

Выражение признательности

Данный доклад является частью проекта по изучению создания китайских зон развития и промышленных парков в странах инициативы «Один пояс, один путь». В этом совместном научном исследовании принимают участие Китайский центр международных знаний по развитию, Европейский банк реконструкции и развития (ЕБРР), Всемирный банк, Организация Объединенных Наций по промышленному развитию (ЮНИДО) и ряд других соответствующих партнеров.

Данный доклад подготовлен в рамках этого исследования независимым консультантом Дмитрием Колькиным. Г-жа Синьсин Ли (главный советник исполнительного директора ЕБРР и оперативный руководитель проекта) внесла значительный и важный вклад в подготовку и редактирование доклада, а также обеспечивала координацию работы. Г-н Александр Пивоварский (глава представительства ЕБРР в Беларуси и руководитель проектной группы) оказывал постоянную поддержку и делился рекомендациями. Команду вдохновлял и направлял д-р Маттиа Романи (исполнительный директор по экономике, политике и управлению ЕБРР), который выступил инициатором всей этой работы.

Подготовка данного доклада была бы невозможна без г-на Николая Снопкова (заместителя Главы Администрации Президента Республики Беларусь), который играет активную роль в развитии белорусско-китайского сотрудничества и прилагает большие усилия для создания и развития индустриального парка «Великий камень». Автор благодарит главу Администрации индустриального парка «Великий камень» г-на Александра Ярошенко за сотрудничество и поддержку на всех этапах подготовки настоящего доклада. Г-н Кирилл Коротеев (первый заместитель генерального директора Компании по развитию индустриального парка) и г-н Сергей Войтеховский (заместитель генерального директора Компании по развитию индустриального парка) помогли сделать доклад содержательным и описать состояние дел. Автор также благодарит заместителя Министра экономики Республики Беларусь Александра Червякова и начальника главного управления

инвестиционной политики Министерства экономики Елену Перминову за полезные предложения и поддержку. Автор выражает особую благодарность г-же Ольге Бондарь (начальнику управления инфраструктуры развития Министерства экономики Республики Беларусь) и г-же Марине Гричик (начальнику управления макроэкономической политики Министерства экономики Республики Беларусь) за своевременное предоставление статистических данных и углубленное обсуждение вопросов.

При подготовке доклада весьма полезными были рекомендации коллег из Китайского центра международных знаний по развитию, в том числе г-на Сена Гонга, г-жи Сихэн Цзян, г-на Тайдун Чжоу и г-жи Юй Чжоу. Также полезными были открытые и откровенный обмен мнениями и комментарии, которыми делились представители независимого научного сообщества Беларуси в ходе круглых столов. В частности, автор благодарен Дмитрию Круку (BEROC), Сержу Новродскому (CASE Беларусь), Дмитрию Маркушевскому (SYMPA) и Александру Чубрику (Исследовательский центр ИПМ) за очень полезный обмен идеями, глубокое понимание и открытый характер дискуссий.

В процессе подготовки доклада неоценимую поддержку также оказывали ряд коллег из департамента экономики, политики и управления, офиса главного экономиста и департамента коммуникаций ЕБРР, которые делились своими комментариями. Среди них следует назвать г-жу Анну Энгстрем, г-на Питера Санфей, г-на Мартина Посписила, г-жу Рику Ишии, г-жу Идиль Билгич-Алпаслан, г-на Габриэле Лиотта, г-на Кагатай Биркана и г-жу Наташу Трелоар.

Кроме того, при подготовке доклада весьма полезны были интервью и дискуссии с представителями ряда государственных ведомств и местных органов управления в рамках различных официальных и неофициальных встреч и семинаров.

Резюме

В Республике Беларусь накоплен достаточный опыт разработки и внедрения экономических стимулов для продвижения развития бизнеса, роста экспорта и привлечения прямых иностранных инвестиций (ПИИ) в страну. Создание свободных экономических зон (СЭЗ) и Парка высоких технологий (ПВТ) были эффективными инструментами экономической политики периода конца 1990-х – 2000-х годов.

Индустриальный парк «Великий камень» (ИПВК) – самый свежий пример инициатив государственной экономической политики по стимулированию инвестиций и экспорта, основанный на прошлом опыте Беларуси и опыте Китая в области развития в рамках индустриального парка Сучжоу. Это также новая форма сотрудничества между Правительством Республики Беларусь и Правительством Китайской Народной Республики. Проект имеет большое значение для обеих стран, так как является частью инициативы «Один пояс, один путь» (ОПОП).

Данное исследование посвящено рассмотрению трех вопросов. Во-первых, в нем анализируется белорусский опыт создания особых экономических зон. Во-вторых, рассматривается развитие ИПВК и те уроки, которые были извлечены из прошлого опыта. Наконец, в исследовании предлагаются рекомендуемые меры политики по повышению эффективности белорусско-китайского сотрудничества в рамках проекта ИПВК.

По сравнению с показателями деятельности национальной экономики, СЭЗ и ПВТ демонстрируют более высокие результаты экономического развития. Они внесли значительный вклад в чистый приток ПИИ в страну и сыграли весомую роль в формировании ее экспорта.

Однако некоторые социальные показатели СЭЗ и ПВТ оказались относительно низкими. Средняя заработная плата в СЭЗ почти равна заработной плате в остальной части экономики, хотя резиденты СЭЗ обычно характеризуются более высокой конкурентоспособностью в сравнении с аналогичными предприятиями за пределами зон. Вопреки ожиданиям, ПВТ также имеет более низкое значение выручки на одного работника по

сравнению с СЭЗ и остальной экономикой.

Особые экономические зоны в Беларуси также ограничены определенными отраслями. Например, в ПВТ основной упор явно делается на развитие отрасли ИКТ. Эта политика, с одной стороны, устанавливает ограничения для его резидентов, которые должны заниматься деятельностью в области ИКТ. С другой стороны, это не позволяет другим высокотехнологичным компаниям стать резидентами парка. Однако последние изменения в национальном законодательстве предоставят ПВТ больше свободы в этом плане. В то же время резиденты СЭЗ не были ограничены отдельными отраслями, но это не привело к формированию новых секторов экономики.

Наконец, особые экономические зоны имеют разные уровни интеграции с отечественной экономикой. Резиденты СЭЗ увеличивают продажи на внутреннем рынке. Это говорит о том, что такие зоны играют существенную роль на местном уровне. При этом ПВТ имеет низкий уровень интеграции с экономикой страны.

Как СЭЗ, так и ПВТ имеют недостатки из-за применения экстерриториального принципа. Например, неорганическое расширение СЭЗ позволило крупным государственным предприятиям войти в эти зоны в качестве резидентов независимо от того, где они физически располагались. Более того, правилами Евразийского экономического союза (ЕАЭС) предусмотрено, что льготы для резидентов свободных экономических зон должны быть практически одинаковыми на всей территории ЕАЭС. Это сделало такие зоны менее привлекательными по сравнению с ПВТ или ИПВК.

Правительство Беларуси совершенствует стратегические подходы к развитию ИПВК на основе результатов оценки показателей деятельности СЭЗ и ПВТ, выявленных преимуществ и недостатков проводимой экономической политики и опыта китайского индустриального парка Сучжоу. Явное подтверждение этому можно найти в изменениях, которые вносятся в законодательство, регулирующее деятельность ИПВК. Ниже приводятся несколько примеров из недавнего Указа № 166, который стал первым указом Президента, подготовленным по результатам работы экспертов, включая представителей частного сектора из другой страны:

1. Предложен ряд специальных экспериментальных мер экономической политики, которые впервые использовались в отношении ИПВК.
- a. Введено положение, позволяющее иностранцам владеть землей на территории ИПВК. Резиденты парка, являющиеся как иностранными, так и отечественными субъектами хозяйствования, имеют право приобретать земельные участки в коммерческих целях.
- b. Для сотрудников ИПВК и их семей также предлагается дополнительный безвизовый въезд в страну.
- c. Управление ИПВК осуществляют Администрация парка и Компания по развитию индустриального парка, что может предотвратить формирование конфликта интересов. Администрация занимается общими вопросами управления парком и оказанием соответствующих услуг резидентам парка в части рассмотрения и утверждения

проектов, регистрации, занятости, выдачи сертификатов происхождения, проведения осмотра и санитарной экспертизы экспортной и импортной продукции, процедур таможенного оформления, инвестиционного консультирования и других услуг по принципу «одной станции».¹ Компания по развитию индустриального парка в основном осуществляет деятельность, связанную с развитием, планированием, строительством, возведением сооружений, эксплуатацией объектов и управлением, маркетингом и привлечением инвесторов.

- d. Кроме того, в соответствии с законодательством ЕАЭС, резиденты парка пользуются наиболее благоприятными налоговыми и экономическими условиями в стране. Являясь «территориальной особой экономической зоной», ИПВК имеет больше таможенных и налоговых льгот, чем «обычные» особые (свободные) экономические зоны. То есть его резиденты пользуются возможностями беспошлинного ввоза оборудования и сырья. Фактически беспошлинный импорт является значительным конкурентным преимуществом ИПВК, учитывая, что законодательство ЕАЭС ограничило квоты по таким зонам для стран-членов союза.
2. В ходе развития ИПВК был выявлен ряд проблем.
 - a. Доступ к финансированию рассматривается как сдерживающий фактор для резидентов ИПВК, что обусловлено сочетанием отсутствия долгосрочного финансирования, высоких процентных ставок и жестких требований к залого, установленных отечественным законодательством. Для решения этой

¹ Это бизнес-модель, которая получила широкое распространение. Предполагается, что за счет предоставления большого числа услуг в одном месте клиентам предлагается удобная возможность удовлетворения их потребностей при обращении в одно учреждение.

² Согласно Указу № 166, определено девять приоритетных направлений деятельности ИПВК, которым должна соответствовать хозяйственная деятельность субъекта для регистрации в качестве резидента парка: (i) машиностроение, (ii) электроника и телекоммуникации, (iii) тонкая химия, (iv) фармацевтика, (v) биотехнологии, (vi) новые материалы, (vii) комплексная логистика, (viii) электронная коммерция и обработка больших объемов данных, (ix) осуществление научно-исследовательских, опытно-конструкторских и опытно-технологических работ

проблемы правительствами Республики Беларусь и Китайской Народной Республики создано два финансовых инструмента для поддержки бизнес-проектов ИПВК. Однако опыт, который подтверждал бы их эффективность, пока что отсутствует.

- b. Есть риски, связанные с тем, что Беларусь является частью Таможенного союза. В частности, мы имеем в виду нестабильные и непоследовательные отношения с Россией, которая является основным рынком для белорусских компаний. Не исключено, что неторговые барьеры в рамках ЕАЭС могут препятствовать реализации белорусских товаров и услуг на российском рынке. Существует некоторая неопределенность в отношении того, как защитить товары и услуги, производимые резидентами ИПВК, в случае возможной натянутости отношений между двумя странами.
 - c. Предложенные белорусским правительством девять приоритетных направлений деятельности ² ИПВК напрямую связаны с Программой развития промышленного комплекса Республики Беларусь на период до 2020 года и Национальной стратегией устойчивого социально-экономического развития Республики Беларусь на период до 2030 года. Однако не совсем понятно, каким образом был определен перечень секторов, и может ли такой процесс обеспечить наилучшие показатели деятельности парка.
3. ИПВК также опирается на опыт индустриального парка Сучжоу по ряду направлений, включая следующие:
 - a. **Местоположение.** Парк располагался недалеко от столицы Республики Беларусь и в непосредственной близости от различных транспортных маршрутов, в том числе от международного аэропорта «Минск-2». Это позволит обеспечить не только своевременность поставок товаров, оборудования и услуг, но и удобство поездок местного населения на работу в парк и обратно.
 - b. **Планирование.** Работа по созданию парка основывалась на философии «планирование прежде всего», которая опиралась на опыт китайско-сингапурского сотрудничества. После того, как планы подготовлены и согласованы, генеральный план должен оставаться в целом неизменным в течение всего периода реализации проекта.
 - c. **Структура управления.** Модель сотрудничества, используемая Беларусью и Китаем в этом проекте, в основном напоминает ту, которая использовалась при создании индустриального парка Сучжоу. Так, было решено создать частную организацию с прямым доступом к поддержке со стороны национального правительства. Компания по развитию индустриального парка в Беларуси (контрольный пакет акций которой принадлежит китайской стороне) является аналогом китайско-сингапурской компании по развитию парка Сучжоу, за исключением того факта, что в случае индустриального парка в Беларуси присутствует миноритарный акционер из Германии. Администрация ИПВК аналогична Административному комитету индустриального парка Сучжоу. Следующий, более высокий уровень представлен Совместной межведомственной рабочей группой по вопросам Китайско-Белорусского индустриального парка, эквивалентной Совместному рабочему комитету Китайско-Сингапурского парка. Наконец, высший уровень белорусско-китайского сотрудничества представлен Белорусско-Китайским межправительственным комитетом по сотрудничеству, что эквивалентно Китайско-Сингапурскому совместному руководящему комитету.
 - d. **Стандарты.** Высокие стандарты должны применяться с первого дня, и не только в отношении предприятий, но и в отношении инфраструктуры и связи. Промышленное производство ведет к образованию больших объемов отходов и является основным источником загрязнения атмосферного воздуха. Вот почему необходимо убедиться в том, что будет обеспечена безопасность местной природной среды, когда парк

будет полностью введен в эксплуатацию. В результате этого в 2017 году ИПВК стал первым субъектом в Беларуси, получившим сертификат Системы экологического менеджмента и аудита (EMAS) Европейского Союза за свою модель охраны окружающей среды.

е. Предоставление услуг по принципу «одна станция». Одним из ключевых достижений индустриального парка Сучжоу является внедрение системы предоставления предприятиям административных услуг по принципу «одна станция». Опыт показывает, что четкие и простые административные правила и процедуры, необходимые для регистрации бизнеса и получения лицензий, влияют на решения инвесторов. Наличие эффективного сервиса «единого окна» и «одной станции» может содействовать привлечению отечественных и иностранных инвестиций и обеспечить быстрое решение проблем, возникающих в связи с инвестированием. Также необходимы более действенные стимулы для государственных чиновников эффективно осуществлять управление парком.

ф. Программа передачи навыков и умений. Было решено, что передача знаний и технологий в управлении станет частью сотрудничества в рамках проекта ИПВК. Это должно позволить стране-получателю нарастить управленческий потенциал, чтобы быстро догнать развитые страны. Иными словами, такая программа обеспечит столь необходимый стимул и возможности для резидентов и сотрудников парка приобрести современные управленческие навыки.

4. Развитие ИПВК может быть усовершенствовано по ряду направлений.

а. Связь между обучением / подготовкой кадров и потребностями отраслей парка в определенных кадрах является ключевым фактором устойчивости. Необходимо учитывать существование пробела в навыках, который может быть уменьшен, например, за счет разработки представителями отрасли учебных программ для учреждений

профессиональной подготовки, чтобы учесть потребности предприятий, и с последующим наймом выпускников этих учреждений сразу же после окончания учебы. Ключевым фактором успеха ПВТ в Минске отчасти является то, что администрация ПВТ играет важную роль в развитии тесного сотрудничества между отраслью ИТ и системами обучения и подготовки кадров в Беларуси.

б. Необходимо уточнить распределение функций между государством и частным сектором на разных этапах развития парка. Хотя поддержка со стороны государства имеет решающее значение в начале проекта, государство не в состоянии эффективно привлекать инвесторов. И, как правило, возникает противоречие между стремлениями руководства страны и фактическим спросом со стороны рынков. Вот почему частный сектор должен взять на себя инициативу при формировании необходимой нормативной среды.

Таким образом, в данном исследовании анализируются подходы к использованию инструмента особых экономических зон в государственной экономической политике развития Беларуси. В силу ряда внутренних и внешних ограничений данный инструмент не использовался в полной мере. Основываясь на опыте индустриального парка Сучжоу в Китае и уроках, извлеченных по результатам развития СЭЗ и ПВТ в Беларуси, Правительство Республики Беларусь провело переговоры с китайскими коллегами о совместном создании и развитии ИПВК. Судя по имеющейся информации, до сих пор развитие проекта проходит успешно, учтен ряд уроков из прошлого опыта. Когда строительство парка будет завершено к 2030 году, его полный экономический потенциал, по некоторым оценкам, будет равен текущему уровню ВВП Беларуси. Если проект создания ИПВК окажется успешным, такой опыт может быть распространен по всей стране. Это поможет модернизировать национальную экономическую модель Беларуси и значительно улучшить деловой климат в стране.

Глава 1: Введение

Ожидается, что в 2018 году в Беларуси восстановится экономический рост в размере 1,7 процента, но Международный Валютный Фонд прогнозирует, что при отсутствии модернизации государственных предприятий тяжелой промышленности рост будет оставаться на уровне около 2,0 процентов в год в ближайшие несколько лет (Reuters, 2017b). Хотя с политической точки зрения сложно кардинально реформировать государственный сектор, правительство Беларуси разрабатывает и внедряет стимулы для продвижения бизнеса и экономического развития, роста экспорта и привлечения прямых иностранных инвестиций (ПИИ), чтобы экономика страны не застряла в переходном периоде.

Одним из методов является развитие особых экономических зон (ОЭЗ).³ Важно отметить, что в соответствии с недавними изменениями в национальном законодательстве, «Парк высоких технологий не является свободной (специальной, особой) экономической зоной» (Декрет № 12 «О Парке высоких технологий», 2005). Предполагалось, что это должно было освободить данную структуру от действия положений нормативно-правовой базы Евразийского экономического союза (ЕАЭС)⁴, в частности Соглашения по вопросам свободных (специальных, особых) экономических зон на таможенной территории Таможенного союза и таможенной процедуры свободной таможенной зоны от 2010 года («Соглашение по вопросам

свободных экономических зон в ЕАЭС», 2010). Тем не менее, для целей настоящего документа мы будем рассматривать Парк высоких технологий (ПВТ) как находящийся на стадии становления в контексте развития особых экономических зон в Беларуси и будем оценивать его показатели деятельности на основе того же набора показателей, который мы используем для свободных экономических зон (СЭЗ).

Создание СЭЗ и ПВТ считается одной из самых амбициозных мер экономической политики страны конца 1990-х – 2000-х годов. Для простоты в данном исследовании аббревиатура ОЭЗ включает в себя СЭЗ, ПВТ и ИПВК.

В данном документе основное внимание уделяется белорусскому опыту развития ОЭЗ с экономической, геополитической и правовой точек зрения. Анализ ИПВК представляет особый интерес, поскольку эта форма экономической политики государства, направленная на стимулирование инвестиций и экспорта, появилась недавно. Она также опирается на прошлый опыт СЭЗ и ПВТ. Для Беларуси это еще и новая форма сотрудничества с правительством иностранного государства.

³ Для целей данного исследования ОЭЗ – это «расположенная в пределах национальных границ страны ограниченная географическая территория, где правила ведения бизнеса отличаются от тех, которые преобладают на территории страны. Эти отличия в правилах в основном касаются условий для инвестиций, международной торговли и таможенных правил, налогообложения и нормативной среды; таким образом, в зоне формируется бизнес-среда, которая должна быть более либеральной с точки зрения экономической политики и более эффективной с административной точки зрения, чем среда на остальной территории страны» (Farole and Akinci, 2011).

⁴ Таможенный союз Евразийского экономического союза (ТС ЕАЭС) – это таможенный союз, в состав которого входят государства-члены Евразийского экономического союза (ЕАЭС). Он был создан 1 января 2010 года. Государствами-учредителями были Беларусь, Казахстан и Россия. 2 января 2015 года Таможенный союз был расширен за счет включения в его состав Армении. Кыргызская Республика вступила в ЕАЭС 6 августа 2015 года. Первоначальный договор о создании Таможенного союза утратил силу в результате подписания в 2014 году Договора о Евразийском экономическом союзе, который включил в правовую базу ЕАЭС положения о Таможенном союзе.

Китайская Народная Республика и Республика Беларусь

Инициатива «Один пояс, один путь» (ОПОП) была выдвинута в 2013 году, чтобы обеспечить поддержку торговых потоков в рамках «Экономического пояса Шелкового пути» и «Морского Шелкового пути XXI века». Инициативой охвачены и другие регионы вдоль данного пути. В долгосрочной перспективе проект позволит Китаю играть более важную роль в международных делах и расширить свою торговую сеть.

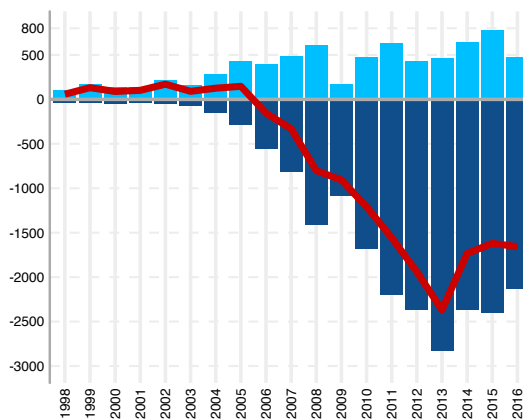
Учитывая тот факт, что значительная часть «пояса» проходит по территории Евразийского экономического союза, Китаю необходимо углублять экономические связи как минимум с четырьмя странами ЕАЭС: Россией, Беларусью, Казахстаном и Кыргызской Республикой.

Таким образом, эти страны имеют решающее значение для расширения экономического пояса Шелкового пути на запад и север. Вот почему некоторые эксперты считают развитие тесного сотрудничества с ЕАЭС «ключом к успеху ОПОП» (Hu, Liu and Yan, 2017). В то же время страны ЕАЭС также стремятся к сотрудничеству с Китаем в экономической и политической сферах. С начала 2000-х годов Беларусь активно взаимодействует с Китаем в сферах торговли и инвестиций (Богдан, 2017).

Структура сотрудничества Беларуси и Китая значительно изменилась и опирается на сложную и хорошо структурированную архитектуру (см. Приложение 1).

Доля китайского импорта увеличилась с 0,6 процента в 2003 году до почти 8,0 процентов в 2016 году. Это сделало Китай вторым по значимости торговым партнером Беларуси (см. диаграмму 1).

Диаграмма 1. Торговля товарами между Беларусью и Китаем, млн. долл. США



Источник: База данных МВФ DOTS

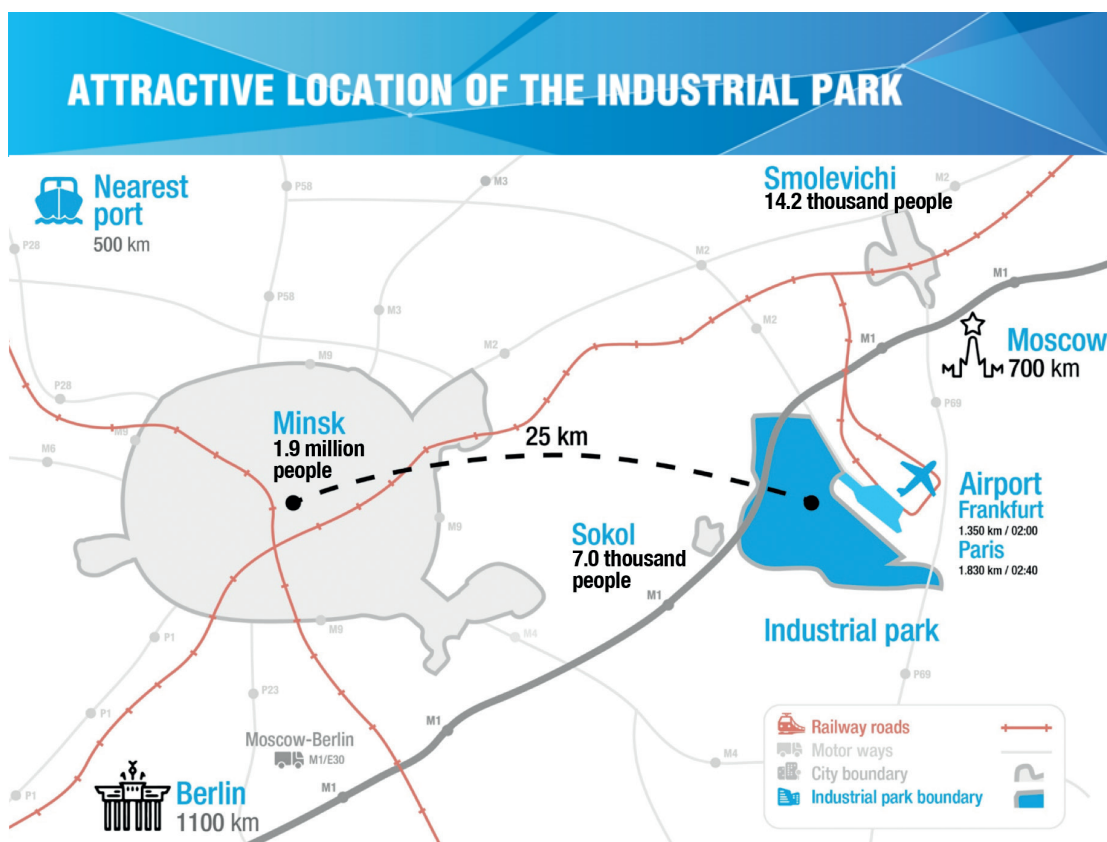
Беларусь видит в Китае стратегического партнера. Недавно министр торговли Китая Фу Цзыин охарактеризовал белорусско-китайские отношения как «трансформацию модели взаимодействия — от кредитного сотрудничества к инвестиционному» (СТВ, 2017).

Опыт Китая в развитии ОЭЗ за рубежом и ИПВК

Индустриальный парк «Великий камень» – важнейший совместный проект, подписанный правительствами двух стран при активной поддержке на политическом уровне. Парк начал развиваться после подписания Указа Президента Республики Беларусь № 253⁵ о создании ИПВК, который вступил в силу в 2012 году. ИПВК расположен в Минской области и является не только крупнейшим зарубежным

промышленным парком, созданным при участии китайских инвестиций, но и крупнейшим иностранным инвестиционным проектом в Беларуси (см. рисунок 1). Строительство скоростной железной дороги Москва-Казань, ИПВК, развитие китайско-казахстанской зоны приграничного сотрудничества и другие ключевые инфраструктурные проекты будут способствовать дополнительному укреплению экономических и торговых отношений между Китаем и странами ЕАЭС.

Рисунок 1. Расположение индустриального парка «Великий камень»



Источник: Компания по развитию индустриального парка

⁵ Указ № 253 определяет особенности ведения бизнеса в парке, а также стимулы и льготы, предлагаемые его резидентам и инвесторам.

Индустриальные парки отнюдь не являются китайским изобретением, процесс их создания начался десятилетиями раньше в развитых странах. Тем не менее, Китай настолько эффективно внедрял эту модель, что другие развивающиеся страны обращаются к Китаю за помощью в реализации такого подхода к развитию.

Политика развития особых экономических зон за рубежом, официально определенная в 2006 году, была основана на более ранних экспериментальных проектах, реализованных за рубежом, и нашла отражение в 11-ом пятилетнем плане правительства Китайской Народной Республики. Уже более десяти лет китайские компании занимаются созданием различных промышленных и торговых зон за рубежом. Например, в 1999 году правительство Китая подписало соглашение с Египтом об оказании помощи в создании промышленной зоны в экономической зоне Суэцкого канала. Также в 1999 году китайская компания по производству бытовой техники «Haier» построила свой первый промышленный комплекс за пределами Китая: индустриальный парк площадью 46 га в Южной Каролине (Соединенные Штаты Америки). Компания «Fujian Huaqiao» построила промышленную и торговую зону на Кубе в 2000 году. В 2001 году «Haier» и пакистанская компания «Paparak Electronics» создали совместный индустриальный парк недалеко от пакистанского г. Лахор. Китайская компания начала строительство индустриальной зоны в районе г. Чамбиши (Замбия) в 2003 году. В 2004 году Китайский ближневосточный центр поощрения инвестиций и торговли и зона свободной торговли Джебель-Али вложили 300 млн. долл. США в строительство центра торговли, рассчитанного на размещение 4 000 китайских компаний в Дубае. Аналогичным образом также в 2004 году Инвестиционная компания Тяньцзиньской зоны свободной торговли и компания «United States Pacific Development Company» создали китайский торгово-индустриальный парк в г. Гринвилл (штат Южная Каролина). Таким образом, решение о создании зон за рубежом в рамках «глобальной политики» было принято после того, как китайские компании уже создали индустриальные и

торговые зоны в других странах.

В рамках решительного продвижения инициативы «Один пояс, один путь» Китай в сотрудничестве с соответствующими странами также создает новые зоны развития и индустриальные парки для содействия торговле и инвестициям в зарубежных странах, в том числе во многих странах, в которые инвестирует ЕБРР. Примером таких зон может служить Китайско-Российский высокотехнологичный индустриальный парк Шелкового пути (этап разработки); Китайско-Узбекский индустриальный парк «Пэншэн» вблизи г. Ташкента (в процессе реализации); Китайско-Сербский индустриальный парк в районе моста Пупина в г. Белграде (этап разработки); индустриальные парки в экономических зонах Суэцкого канала в Египте (в процессе реализации); свободная экономическая зона в Кыргызской Республике (этап разработки); и свободная экономическая зона «Хоргос» в Казахстане (в процессе реализации).

Недавние исследования по вопросам ОЭЗ в Беларуси

До настоящего времени число попыток изучить, как правительство Беларуси внедряет механизм особых экономических зон в национальную экономическую модель, было невелико. Вышло лишь несколько статей на русском или английском языке, посвященных вопросам ПВТ или ИПВК. Министерство экономики Республики Беларусь обычно публикует аналитические документы, в которых рассматриваются показатели деятельности экономических режимов и ОЭЗ. Местные консалтинговые компании всегда включают ОЭЗ в состав традиционных бизнес-справочников. Недавнее исследование белорусских СЭЗ и рекомендуемые меры политики, направленные на повышение их эффективности, заслуживают большего внимания (Точицкая, И., Кирхнер, Р. и Воглер, Б., 2016), поскольку проведенный анализ был основан на оценке вклада СЭЗ в национальную экономику в части экспортно-импортных операций, создания рабочих мест и привлечения ПИИ.

Однако большинство других существующих

исследований носит описательный, а не аналитический характер. Они предлагают обзор текущей ситуации по отдельным особым экономическим зонам, а не сравнительное исследование. Например, в 2017 году компания «Эрнст энд Янг» издала отчет под названием «Индустрия ИТ в Беларуси: 2017 год и далее» (Voroshilov & Domnitch, 2017). Он предлагает статистический анализ белорусской ИТ-индустрии, основанный на интервью с руководителями большого числа ИТ-компаний и опросе, проведенном среди ведущих белорусских ИТ-компаний. В 2014 и 2016 годах компания «Ревера Консалтинг Групп» опубликовала краткие отчеты, посвященные положениям законодательства по ПВТ, которые очень полезны в качестве источника информации для бизнеса (Мурашко, 2016). Большинство аналитических работ, написанных белорусскими учеными, освещали историю становления и развития СЭЗ на основе описательного подхода.

Несмотря на то, что СЭЗ существуют 20 лет, ПВТ работает 10 лет, а ИПВК развивается почти пять лет, сохраняется много серьезных вопросов. Например, отсутствует систематический анализ на основе данных о деятельности ОЭЗ в Беларуси. Во-вторых, отсутствуют стратегические документы, в которых была бы представлена оценка проводимой белорусским правительством политики с точки зрения международного опыта. В-третьих, нет четкого понимания того, как и можно ли эффективно внедрять в ИПВК китайскую модель ведения бизнеса и практику управления, не противореча устоявшимся принципам, которыми руководствуется политическая система и общество страны.

Цели исследования

Данное исследование направлено на устранение некоторых из этих пробелов и проведение анализа при опоре на данные в сочетании с акцентом на мерах экономической политики. Важно изучить эволюцию ОЭЗ в Беларуси, рассматривая все три их типа как элементы одной цепочки. Такой подход поможет выявить сходные аспекты и различия в формировании их бизнес-моделей. Мы также сравним результаты работы ОЭЗ

с результатами экономической политикой в отношении остальной части экономики Беларуси. В целом, доклад посвящен развитию опыта и подходов белорусского правительства в использовании различных инструментов политики для привлечения ПИИ и стимулирования экспорта. В то же время мы не концентрируем внимание на оценке влияния ОЭЗ на национальную экономику.

Особое внимание уделяется ИПВК, поскольку он является новейшим механизмом международного сотрудничества правительств двух стран. Успешное внедрение китайского опыта в Беларуси означает, что правительство может тиражировать его на региональном уровне. Это может содействовать модернизации национальной экономической модели и приблизить страну к рыночной экономике. Проект ИПВК также включает в себя передачу знаний и технологий в управлении (из Китая) для решения проблемы неэффективности управления в стране. Поскольку правительство продвигало «про-стабильную» политику управления, характеризующегося отсутствием инициативы и предпринимательского подхода на государственной службе, это выглядит довольно сложной задачей для отечественных чиновников. Данный аспект также будет изучен, чтобы выявить слабые стороны и возможности. Наконец, в исследовании предлагается определенный круг рекомендуемых мер политики, которые могут быть реализованы в ИПВК в качестве флагманского проекта ОПОП.

Глава 2: Нормативно-правовая база и показатели деятельности СЭЗ в Беларуси

Создание СЭЗ в Беларуси представляет собой попытку правительства страны внедрить экономическую политику, направленную на привлечение ПИИ, стимулирование экспорта, а в некоторой степени – и на поддержку развития частного сектора и усиление реализации территориальной промышленной политики. Конечной целью должны быть структурные изменения в национальной экономике.

В 1990-х годах после двухлетнего всестороннего изучения соответствующего международного опыта Беларусь приступила к созданию СЭЗ. В частности, в качестве примера на начальной стадии развития СЭЗ «Брест», первой экономической зоны, созданной в Беларуси, была использована модель свободной зоны Шеннон в Ирландии. Учитывая опыт свободной зоны Шеннон, белорусское правительство обеспечило близость СЭЗ «Брест» к транспортному узлу, а инвесторам были предоставлены необходимые льготы, включая специальные ставки налогов, для обеспечения притока инвестиций. Тем не менее, недостаточно внимания уделялось развитию отечественного бизнеса, и не была сформирована специальная местная команда, которая имела бы возможность самостоятельно принимать решения, связанные с развитием СЭЗ «Брест», без контроля со стороны республиканских органов государственного управления.

Обзор развития СЭЗ

В 1996 году в соответствии с Указом Президента № 114 (Указ № 114 «О свободных экономических зонах на территории Республики Беларусь», 1996) в западной части страны была создана свободная экономическая зона «Брест». Два года спустя были созданы еще две СЭЗ. Также было принято общее законодательство по вопросам СЭЗ в Беларуси. К 2002 году все регионы Беларуси были в состоянии предложить привлекательную бизнес-среду СЭЗ как для иностранных, так и для отечественных инвесторов.

В соответствии с законодательством, все СЭЗ считаются частью территории Республики Беларусь с четко определенными границами и специальным правовым режимом для более благоприятных условий ведения бизнеса по сравнению с остальной частью страны.⁶ Фактически правительство Республики Беларусь не изменило свои общие подходы к разработке экономической политики и продвигало два инструмента политики, которые иногда считаются взаимоисключающими: стимулирование экспорта и импортозамещение. Тем не менее, страна объявила о том, что ПИИ являются центральным компонентом инвестиционной и промышленной политики в СЭЗ.

Тот факт, что общее законодательство было принято только после того, как СЭЗ страны стали вполне развитыми, оказывает положительное влияние на их функционирование по двум основным причинам: (i) это позволило понять жизнеспособность данного инструмента и обоснованность его применения в Беларуси и (ii) дало правительству дополнительное время для разработки законодательства, чтобы избежать политически мотивированных решений и учесть особенности местной деловой среды и культуры. Согласно исследованию Фарол и Акинчи (Farole & Akinçi, 2011), в случае успешно функционирующих СЭЗ органы, отвечающие за формирование экономической политики, нередко работают в тесном контакте с частным сектором для разработки экономической политики в отношении такой зоны с учетом меняющихся потребностей. Кроме того, создание четкой и прозрачной нормативно-правовой базы позволяет установить «правила игры» для всех заинтересованных сторон, вовлеченных в процесс.

В Беларуси существует шесть СЭЗ, по одной в каждом регионе. Они занимают всего 0,12 процента от общей площади Беларуси. Это на 0,05 процентного пункта больше, чем в 2002 году, что объясняется включением дополнительных

⁶ «Свободные экономические зоны создаются в целях содействия социально-экономическому развитию Республики Беларусь и отдельных административно-территориальных единиц, привлечения инвестиций в создание и развитие экспортно-ориентированных и импортозамещающих производств, основанных на новых и высоких технологиях, и (или) в иных целях, определяемых при создании свободной экономической зоны» (Закон «О свободных экономических зонах», 1998а)

компаний в качестве резидентов СЭЗ до 2011 года и расширением в 2011 году в соответствии с Указами Президента № 481 (2012) и № 508 (2016). С точки зрения реализации экономической политики Указ № 481 считается более зрелым правовым актом и заслуживает подробного анализа, но, к сожалению, полный текст документа не находится в открытом доступе.

Идея, лежащая в основе Указа Президента № 481, была напрямую связана с требованиями международных документов, которые правительство Республики Беларусь подписало с Российской Федерацией и Республикой Казахстан при создании Таможенного союза. Соглашение по вопросам СЭЗ на территории Таможенного союза⁷ устанавливает порядок их создания, функционирования и прекращения функционирования на таможенной территории Таможенного союза. В соответствии с Соглашением, 2016 год был определен в качестве последнего года предоставления резидентам СЭЗ освобождения от уплаты таможенных пошлин. Страны-члены Таможенного союза договорились о том, что с 2017 года эта льгота будет отменена. Между тем резидентам СЭЗ был предоставлен переходный период до 2017 года, в течение которого действовали таможенные льготы, предусмотренные национальным законодательством стран Таможенного союза. Однако это касалось только компаний-резидентов СЭЗ, зарегистрированных до 2012 года. Резидентам, зарегистрированным позже, такая льгота не предоставляется. Чтобы обеспечить равные условия для этих компаний, органы госуправления предложили соответствующие компенсационные меры (такие как освобождение от обязанности платить за аренду земли). Предполагалось, что эти меры должны были быть эквивалентны первоначальным льготам для резидентов СЭЗ (БелТА, 2011). Фактически Указ № 481 не только определяет расширение границ всех СЭЗ в Беларуси, но также приводит к включению в их состав около 70 новых резидентов, расположенных на территории расширения зон.

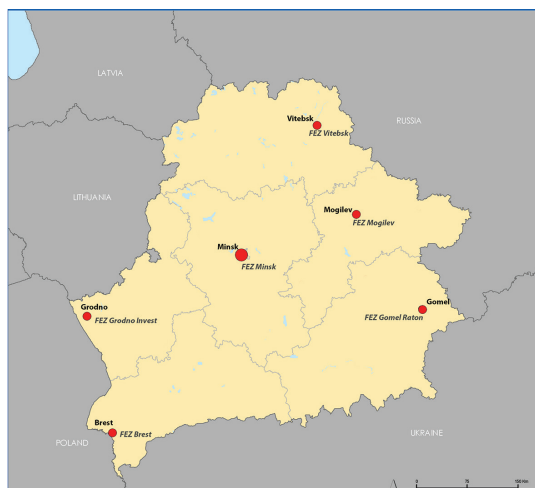
Начиная с 2017 года в связи с введением в

действие Таможенного кодекса Евразийского экономического союза были сокращены некоторые льготы, ранее предоставленные резидентам СЭЗ в Беларуси. Например, отменили освобождение от уплаты таможенных пошлин и налогов при ввозе сырья и комплектующих (деталей) для производства товаров. Начиная с января 2017 года все импортируемые резидентами СЭЗ материалы считаются материалами иностранного происхождения и облагаются налогами. В результате Правительство Республики Беларусь приняло Постановление № 508, чтобы компенсировать финансовые потери резидентов и сохранить их конкурентоспособность на международном рынке

Местоположение

Основываясь на опыте зоны Шеннон, определяющие политику структуры в Беларуси считали, что хорошее местоположение является важным условием для успешной работы СЭЗ, поэтому каждая из них на начальном этапе располагалась либо на территории, либо вблизи крупных городов (рисунок 2).

Рисунок 2. Местоположение свободных экономических зон в Беларуси



Источник: <https://www.shutterstock.com>

⁷ См. дополнительную информацию по ссылке: <http://www.tsouz.ru/Docs/IntAgrmnts/Pages/soglsez.aspx>

Однако позже правительство применило к зонам экстерриториальный принцип, что изменило правила игры. Другие компании, будь то новые предприятия или сформировавшиеся крупные государственные предприятия (ГП), получили возможность зарегистрироваться в качестве резидентов СЭЗ. В этом случае компаниям, расположенным вне первоначально выделенной территории СЭЗ, была предоставлена возможность войти в СЭЗ в качестве резидента. Таким образом, резиденты подпадают под действие положений, применимых к СЭЗ, что освобождает их от действия национального законодательства и, следовательно, создает неравные условия для деятельности малых и средних предприятий (МСП) и их конкурентов в той же отрасли.

Но даже в такой измененной форме использование механизмов СЭЗ в Беларуси рассматривается как положительный фактор для развития с учетом имеющихся местных ресурсов и близости российского рынка.

Обзор льгот и стимулов

Фискальные и неденежные льготы, как правило, шире всего используются в качестве мер политики для привлечения инвесторов в ОЭЗ. Фискальные льготы часто принимают форму налоговых льгот для инвестиций и ведения бизнеса и формировались в виде «стандартизированного» пакета фискальных льгот для зон в различных странах мира: льготы по налогу на прибыль, льготы по НДС, льготы по таможенным пошлинам, беспошлинный импорт и льготы по валютному регулированию.

В настоящее время резиденты СЭЗ в Беларуси пользуются следующими основными налоговыми льготами (дополнительную информацию см. в Приложении 2):

- освобождение от уплаты налога на прибыль при реализации товаров (работ, услуг) собственного производства в течение 10 лет с даты объявления прибыли (для резидентов СЭЗ, зарегистрированных после 31 декабря 2011 года; пять лет – для резидентов, зарегистрированных не позднее 31 декабря

2011 года); впоследствии этот налог уплачивается по общей ставке, сниженной на 50 процентов, но не более 12 процентов

- освобождение от уплаты налога на прибыль по объектам, расположенным на территории соответствующей СЭЗ, в течение трех лет с момента регистрации в качестве резидента СЭЗ
- возможность применения таможенной процедуры свободной таможенной зоны, которая предусматривает право: ввозить товары (сырье) без уплаты таможенных пошлин и НДС с последующей их переработкой и (или) вывозом за пределы страны-члена Таможенного союза без уплаты таможенных пошлин.

Основным изменением для резидентов СЭЗ является то, что с 1 января 2017 года отменены таможенные льготы на товары, производимые резидентами СЭЗ и поставляемые покупателю, находящемуся на таможенной территории ЕАЭС (Таможенного союза). С этой даты не вводилось никаких таможенных льгот для резидентов СЭЗ, зарегистрированных до 1 января 2012 года, при отгрузке товаров покупателю, расположенному на таможенной территории ЕАЭС (Таможенного союза). Таможенные льготы не распространяются на резидентов, зарегистрированных 1 января 2012 года или после этой даты.

В дополнение к фискальным льготам существует ряд неденежных стимулов, которые обычно предоставляются резидентам. Например:

- ориентированный на интересы бизнеса подход администраций СЭЗ
- выгодное географическое положение: близость к городам Европейского Союза, а также близость российского рынка
- минимально необходимая инфраструктура, в частности дороги и инженерные сооружения (электроснабжение, теплоснабжение, газопровод и канализация), была предоставлена за счет государства
- безвизовый въезд в Беларусь для граждан 80 стран.

Однако земельные отношения в свободных экономических зонах регулируются общими положениями, и резидентам СЭЗ, в отличие от ИПВК, не предоставляется возможность приобретения земли в частную собственность.

Организационная структура и структура управления СЭЗ

Согласно национальному законодательству, во всех шести СЭЗ в Беларуси создана одинаковая организационная структура и структура управления, что представляет собой четырехуровневую систему, отражающую традиционный подход к государственному регулированию (см. подробное представление в Приложении 3). Каждый уровень имеет свои обязанности и права, но важные изменения могут реализовываться только с одобрения Президента Республики Беларусь. Например, права создания, ликвидации или изменения границ реализуются Президентом или с его согласия. Общий контроль за функционированием и эффективностью деятельности свободных экономических зон осуществляют Совет Министров Республики Беларусь, Комитет государственного контроля Республики Беларусь и соответствующие областные (Минский городской) исполнительные комитеты. Много критических замечаний высказывалось в связи с тем, что администрации СЭЗ имеют двойное подчинение в стране, что ведет к образованию конфликта интересов и неэффективности их работы. Например, администрацией свободной экономической зоны руководит глава, назначаемый Советом Министров Республики Беларусь. Кандидаты обычно выдвигаются соответствующим областным (Минским городским) исполнительным комитетом. Однако заместители главы администрации назначаются главой администрации по согласованию с соответствующим областным (Минским городским) исполнительным комитетом.

Цели и оценка показателей деятельности

Цели СЭЗ были отражены в указах Президента о создании СЭЗ в Беларуси, а затем обобщены в статье 3 Закона о свободных экономических зонах. В целом, СЭЗ создавались для ускорения экономического развития регионов путем привлечения ПИИ и стимулирования экспорта. Согласно Закону «О свободных экономических зонах» (1998b), целью любой СЭЗ в Беларуси является «содействие социально-экономическому развитию Республики Беларусь и отдельных административно-территориальных единиц,

привлечения инвестиций в создание и развитие экспортно-ориентированных и импортозамещающих производств, основанных на новых и высоких технологиях». Соответственно, для оценки деятельности СЭЗ в Беларуси мы будем использовать следующие показатели:

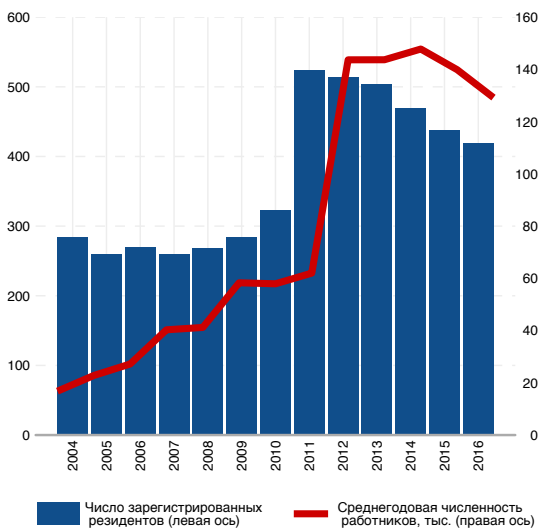
- число резидентов
- средний уровень занятости
- среднемесячная заработная плата
- объем выпуска промышленной продукции
- приток ПИИ
- экспорт/импорт
- выручка
- чистая прибыль
- уплаченные налоги
- инвестиции в основной капитал
- государственные расходы на инфраструктуру СЭЗ.

Оценка показателей деятельности включает три взаимодополняющих элемента: (i) будет проанализирован каждый показатель и его темпы роста, чтобы понять долгосрочное влияние; (ii) будет оцениваться вклад СЭЗ в экономику страны и соответствующие показатели их деятельности; и (iii) будут проанализированы отдельные показатели на душу населения, чтобы оценить льготные режимы.

Классификация резидентов

Статистические данные свидетельствуют о том, что экономическая политика в отношении СЭЗ, как правило, является успешной в привлечении новых предприятий; однако эта тенденция сменилась на противоположную после неорганично ускоренного роста в 2011 году. В период с 2003 по 2011 годы число резидентов в среднем увеличивалось на 2,5 процента в год, в то время как начиная с 2011 года отмечалось сокращение их числа на 4,0 процента в год. В конце 2016 года по всем шести СЭЗ в Беларуси насчитывалось около 400 резидентов (см. диаграмму 2). Тем не менее, ограничения на количество резидентов в СЭЗ отсутствуют, и ни одна из СЭЗ еще не достигла предела своих возможностей, особенно с учетом применения экстерриториального принципа.

Диаграмма 2. Статистика резидентов СЭЗ

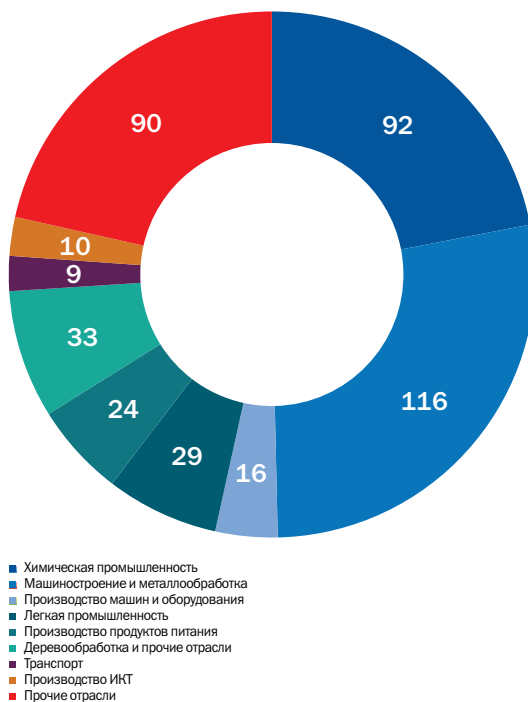


Источник: Белстат

Состав резидентов СЭЗ по видам хозяйственной деятельности существенно не изменился с 2003 года, причем основным видом деятельности является промышленное производство.

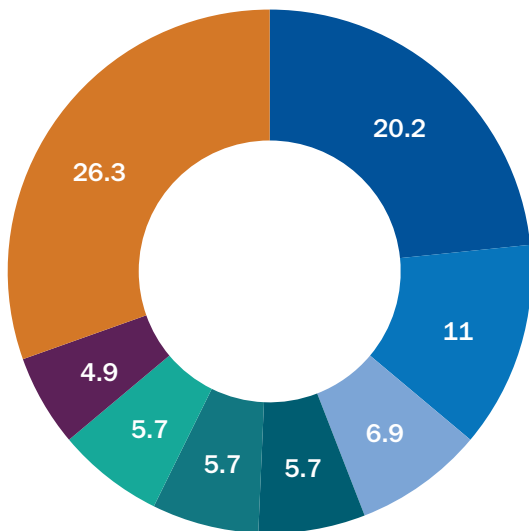
Большинство резидентов работают в сфере машиностроения, металлообработки и химической промышленности. Эти отрасли, наряду с пищевой и легкой промышленностью, являются традиционными секторами, которые обеспечивают основную часть ВВП Беларуси. СЭЗ не рассматриваются как действенный инструмент обеспечения значительных сдвигов в развитии новых секторов экономики (см. диаграммы 3.1-3.3).

Диаграмма 3.1. Распределение резидентов СЭЗ по отраслям в 2016 году



Источник: Белстат

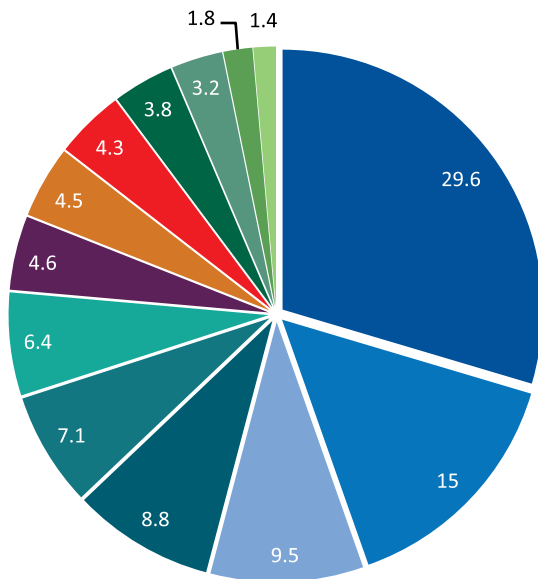
Диаграмма 3.2. Структура валовой добавленной стоимости в Беларуси в 2016 году, %



- Обработывающая промышленность
- Оптовая и розничная торговля
- Сельское, лесное и рыбное хозяйство
- Строительство
- Транспортная деятельность
- Операции с недвижимостью
- Информация и связь
- Прочие отрасли

Источник: Белстат

Диаграмма 3.3. Структура производства в Беларуси в 2016 году, %



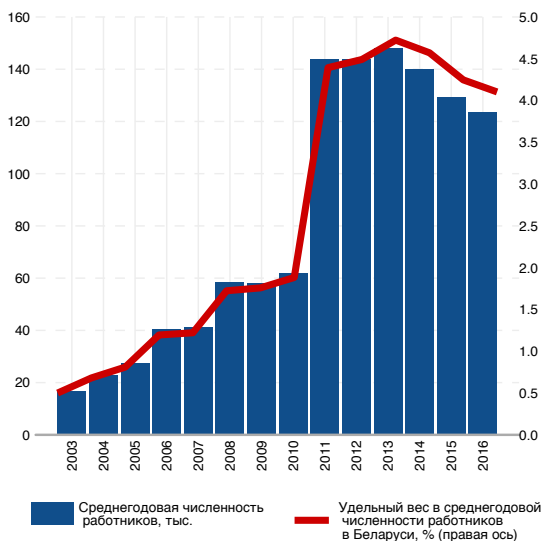
- Производство продуктов питания, напитков и табачных изделий
- Производство кокса и продуктов нефтепереработки
- Производство химических продуктов
- Производство резиновых и пластмассовых изделий
- Metallургическое производство
- Производство иных машин и оборудования
- Производство текстильных изделий, одежды, изделий из кожи и меха
- Производство изделий из дерева и бумаги
- Производство прочих готовых изделий
- Производство транспортных средств и оборудования
- Производство электрооборудования
- Производство вычислительной, электронной и оптической аппаратуры
- Производство основных фармацевтических продуктов и препаратов

Источник: Белстат

Занятость и заработная плата

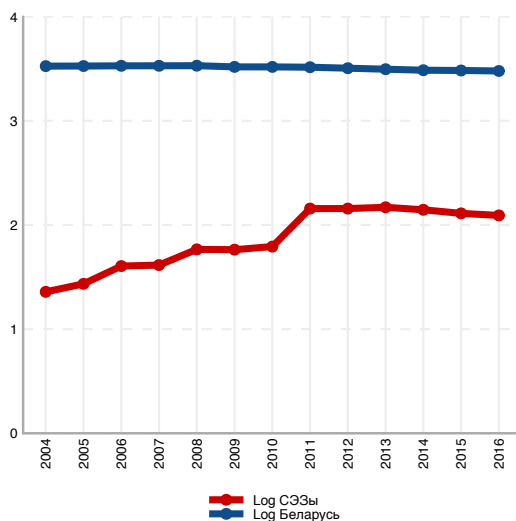
В рамках национальной экономики белорусские СЭЗ не создали значительного количества рабочих мест, а их вклад в национальную экономику никогда не превышал 5 процентов, из которых более половины было сформировано за счет включения новых резидентов в 2011 году. В то же время среднегодовые темпы роста численности работников достигали 17,7 процента до 2011 года (или 15,7 процента с 2003 по 2016 год). Это значительный уровень изменений на фоне роста среднего уровня занятости в стране на 1,8 процента до 2011 года (или около 1,0 процента в период с 2003 по 2016 год) (см. диаграммы 4 и 5). Не является очевидным, насколько велик рост масштабов резидентов СЭЗ. Согласно данным за 2012-16 годы, первостепенное значение для уровня занятости в СЭЗ имеет количество резидентов.

Диаграмма 4. Занятость в СЭЗ



Источник: Белстат

Диаграмма 5. Изменение среднегодовой численности работников

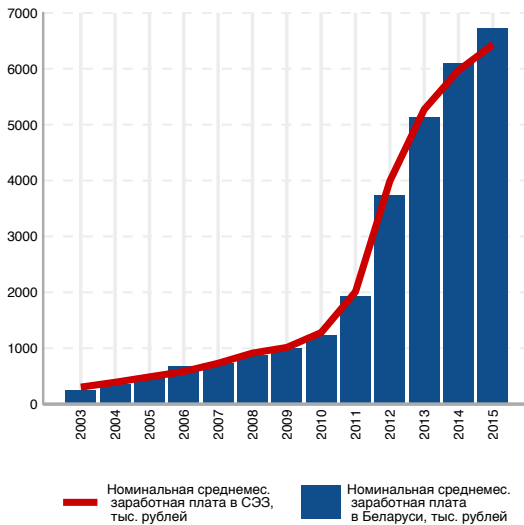


Источник: Расчеты автора на основе данных Белстата

Примечание: Мы используем логарифмическую функцию (Log), чтобы получить сглаженное среднее для сравнения изменения 2 средних показателей занятости: для СЭЗ и для экономики страны в целом.

Стоит также отметить, что, несмотря на получение резидентами экономических преференций, непосредственно влияющих на себестоимость производства, работникам СЭЗ не выплачивалась более высокая заработная плата в сравнении с остальной частью белорусской рабочей силы (см. диаграмму 6).

Диаграмма 6. Номинальная среднемесячная заработная плата



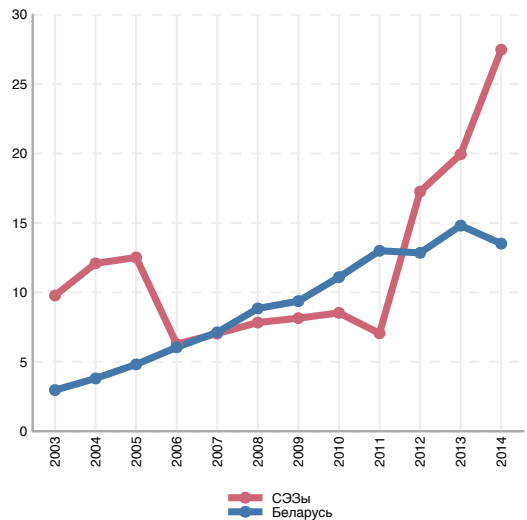
Источник: Расчеты автора на основе данных Белстата

Примечание: Значения за 2016 год не были отражены на диаграмме в связи с тем, что Белстатом публикуются значения этих показателей с учетом деноминации национальной валюты в 2016 году. Учитывая малый размер, размещение их на графике внесло бы визуальное искажение тренда. Тем не менее, после корректировки на эффект деноминации значения обоих показателей растут, а значение по СЭЗ превышает значение по Республике Беларусь на 1 процент.

Однако уровень производительности в СЭЗ в 2002-16 годах был в среднем в 2,5 раза выше по сравнению с остальной частью экономики (см. диаграмму 17). Способность обеспечить «заработную плату не ниже прожиточного минимума», вероятно, является наиболее важным аспектом социального влияния СЭЗ. Однако СЭЗ подвергались критике за то, что они не способны обеспечить более высокие результаты для населения, учитывая привилегии, которые им были предоставлены.

В то же время одним из возможных объяснений низкого уровня заработной платы может быть тот факт, что резиденты реинвестировали большую часть своей прибыли по сравнению с другими компаниями за пределами зон (см. диаграммы 7а-7б).

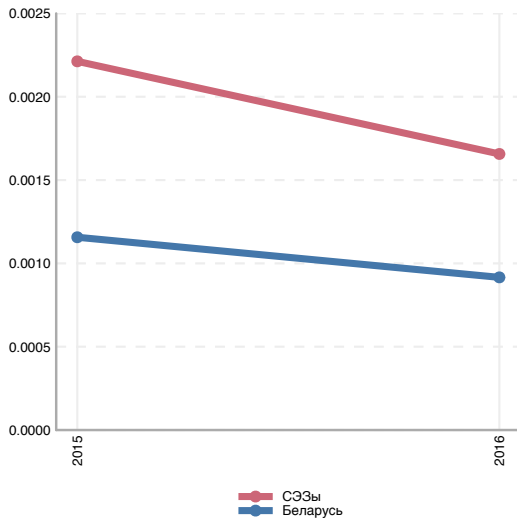
Диаграмма 7а. Инвестиции в основной капитал, на одного занятого в млн. BYN 2006⁸



Источник: Расчеты автора на основе данных Белстата

⁸ В данном исследовании BYN означает белорусский рубль, а BYN 2006 – постоянные цены 2006 года, что дает возможность сопоставлять данные за различные периоды.

Диаграмма 7б. Инвестиции в основной капитал на одного занятого, млн. BYN 2006



Источник: Расчеты автора на основе данных Белстата

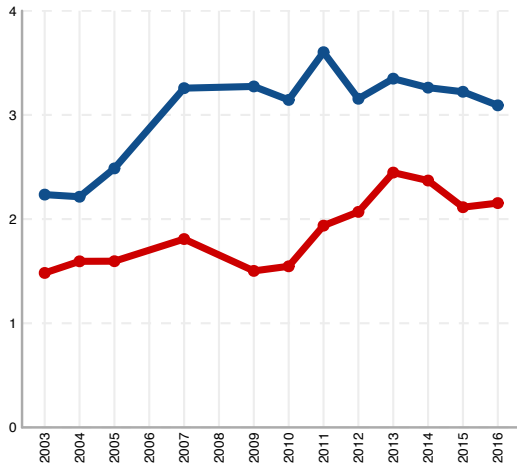
Тем не менее, в связи с отсутствием статистических данных невозможно произвести оценку информации в разбивке ни по гендерному признаку, ни по качеству рабочих мест, созданных в СЭЗ.

Иностранные инвестиции

Успех СЭЗ тесно связан с конкурентоспособностью национальной экономики. Существует высокая корреляция между результатами работы СЭЗ и уровнем конкурентоспособности национальной экономики и национальной инвестиционной средой (Farole & Akinci, 2011). Фактически ВВП на душу населения (аппроксимация размера внутреннего рынка), уровень охвата средним образованием (аппроксимация качества человеческого капитала), уровень инфляции (аппроксимация макроэкономической стабильности) и защита прав частной собственности (аппроксимация качества институтов) являются наиболее важными факторами, влияющими на приток ПИИ (Кнут и Волохнович, 2016).

Статистические данные демонстрируют практически одинаковые тенденции изменения чистого притока ПИИ в СЭЗ и национальной экономике: рост с 2003 по 2013 годы с резкими пиками в 2007 и 2011 годах и снижение с 2013 года. Вклад СЭЗ в общий поток ПИИ в стране варьировался от 1,7 процента до максимального значения в 24 процента, достигнутого в 2004 году. Сравнивая значения этого показателя на душу населения, показатели СЭЗ, похоже, лучше, чем остальной части экономики. Это также положительно влияет на конкурентоспособность страны, хотя есть большие возможности для улучшения ситуации (см. диаграммы 8 и 9).

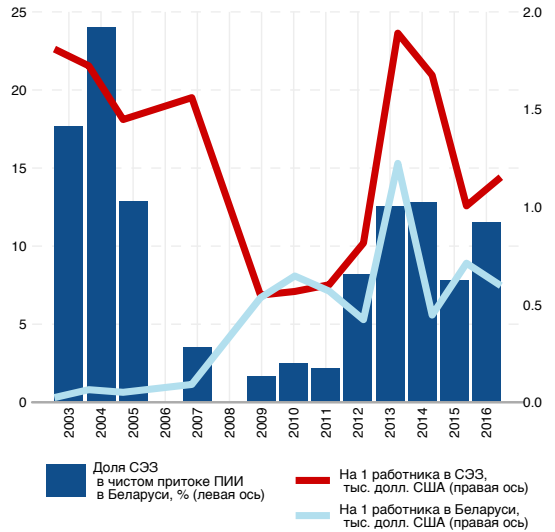
Диаграмма 8. Чистый приток ПИИ



Источник: Расчеты автора на основе данных Белстата

Примечание: Мы используем логарифмическую функцию (Log), чтобы получить сглаженное среднее для сравнения изменения показателя для СЭЗ и величины для экономики страны в целом.

Диаграмма 9. Показатели деятельности СЭЗ в части чистого притока ПИИ

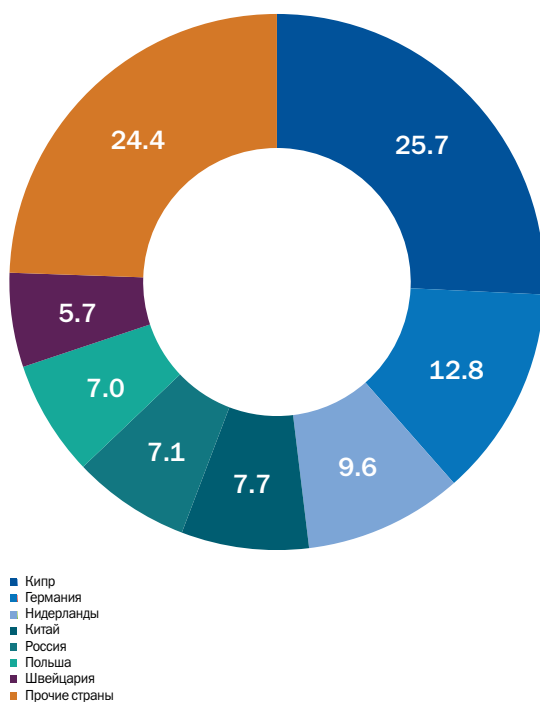


Источник: Расчеты автора на основе данных Белстата и базы данных ООН COMTRADE

Примечание: данные за 2006 и 2008 не были отражены в отчетах Белстата

За всю историю деятельности СЭЗ в Беларуси половина объемов прямых инвестиций поступила от инвесторов из Кипра, Германии и Нидерландов. Компании из Китая, России и Польши также сочли инструмент СЭЗ привлекательным для расширения своей деятельности (см. диаграмму 10).

Диаграмма 10. Анализ разбивки объемов ПИИ, 2016 год, %



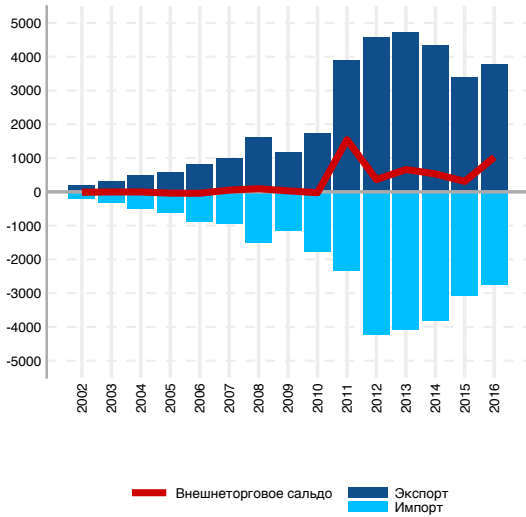
Источник: Белстат

Внешняя торговля

Республика Беларусь – это страна с открытой экономикой, которая активно участвует в экспортно-импортных операциях. Внешняя торговля достигла своего пика в 2012 году, превысив ВВП почти на 50 процентов. Беларусь торгует с более чем 120 странами мира, но при этом сохраняются очень тесные экономические связи с Россией: около 60 процентов экспортных и импортных операций исторически связаны с Россией.

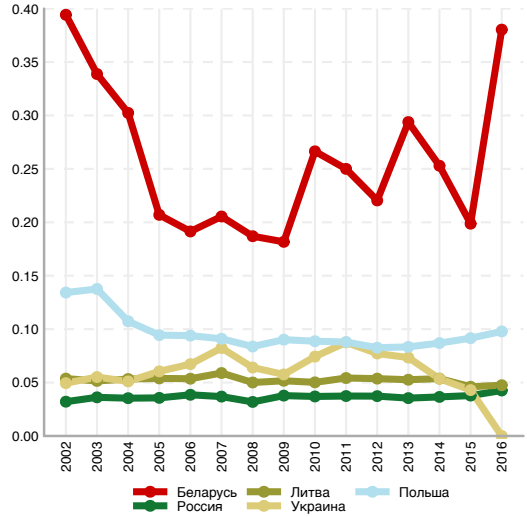
Когда дело доходит до оценки внешнеторгового потенциала СЭЗ, критики экономической политики правительства утверждают, что стимулы, предлагаемые зонам, могут привести к увеличению спроса на импорт без эквивалентного увеличения экспорта, создавая угрозу для сальдо внешней торговли страны. Хотя такая ситуация может иметь место в некоторых зонах, внешнеторговое сальдо белорусских СЭЗ, как правило, остается положительным и лишь иногда было отрицательным в течение отчетного периода (см. диаграмму 11). Эта тенденция не коррелирует с сальдо внешней торговли страны, которое колеблется в диапазоне отрицательных значений: от -0,5 до -1,7 процентов ВВП. Не менее важно, что структура реального сектора Беларуси сформирована таким образом, что увеличение экспорта промышленной продукции приводит к росту импорта сырья. Другим важным моментом является то, что индекс концентрации рынка для Беларуси считается высоким (см. диаграмму 12). Концентрация белорусского экспорта товаров начала колебаться, что делает экономику уязвимой к внешним шокам (Всемирный банк, 2012).

Диаграмма 11. Внешняя торговля товарами СЭЗ, в стоимостном выражении, тыс. долл. США



Источник: Белстат

Диаграмма 12. Индекс концентрации рынка для Беларуси



Источник: World Integrated Trade Solutions

Примечание: Индекс Хиршмана-Херфиндаля позволяет определить распределение объема товарооборота по партнерам экспортера. Страна, внешнеторговый оборот которой (экспорт или импорт) сконцентрирован на очень небольшом числе рынков, будет иметь значение индекса, близкое к 1. Аналогичным образом страна с идеально диверсифицированным торговым портфелем будет иметь индекс, близкий к нулю.

В первую пятерку партнеров СЭЗ по импорту товаров вошли Россия, Китай, Польша, Германия и США, на долю которых приходится почти 65 процентов совокупного импорта. Доли стран СНГ и дальнего зарубежья выросли практически одинаково. Тем не менее, значительно вырос

импорт из России, Китая, США, Норвегии и Швейцарии. Компании из этих стран активно работали с начала функционирования СЭЗ и внесли значительный вклад в показатели импорта и инвестиций (см. таблицу 1).

Таблица 1. Импорт СЭЗ (в стоимостном выражении, тыс. долл. США, рост и удельный вес – в %)

Страна	2016	Средние темпы роста		Удельный вес
		2003-16	2015-16	
Всего	2,757,830	16.9	-6.1	100.0
Из стран СНГ	1,030,410	21.6	7.7	37.4
Россия*	896,995	19.3	7.6	87.1
Из стран дальнего зарубежья	1,727,420	15.0	-12.1	62.6
Германия*	226,009	4.5	0.7	13.1
Италия*	132,041	9.6	29.2	7.6
Китай*	330,422.1	30.3	-35.4	19.1
Норвегия*	96,249.9	24.0	6.4	5.6
Польша*	165,741.5	3.2	-6.0	9.6
США*	136,238.7	28.4	25.6	7.9
Швейцария*	80,385.9	28.0	-19.5	4.7

Источник: Расчеты автора на основе данных Белстата

Примечание: * – данные за 2005-16 годы

В тройку лидеров по экспорту товаров в 2016 году вошли Россия, Украина и Польша, на долю которых пришлось 82 процента от совокупного объема экспорта. Кроме того, экспорт в страны СНГ преобладал в течение всего периода и на конец 2016 года составлял около 80 процентов от совокупного объема экспорта (см. таблицу 2).

Важнее всего то, что, несмотря на неорганический рост в конце 2011 года, состав стран как для импорта, так и для экспорта не изменился: страны СНГ преобладают в экспорте СЭЗ, а страны дальнего зарубежья – в импорте.

Таблица 2. Экспорт СЭЗ (в стоимостном выражении, тыс. долл. США, рост и удельный вес – в %)

Страна	2016	Средние темпы роста		Удельный вес
		2003-16	2015-16	
Всего	3,783,200	19.7	4.9	100
В страны СНГ	3,090,086	18.7	4.8	81.7
Россия*	2,551,547	15.6	5.1	82.6
Украина*	359,853	24.8	-10.1	11.6
Казахстан*	89,909	26.1	-5.1	2.9
В страны дальнего зарубежья	693,114	26.4	5.5	18.3
Польша*	197,964.4	35.6	4.5	28.6
Литва*	129,888	19.7	2.0	18.7
Германия*	65,091	13.6	3.2	9.4
Нидерланды**	31,064.5	12.4	-0.7	4.5
Грузия*	26,482.9	47.2	160.8	3.8
Латвия*	26,358.4	25.6	1.2	3.8
США*	24,230.2	34.1	11.6	3.5

Источник: Расчеты автора на основе данных Белстата

Примечание: * – данные за 2005-16 годы, ** – данные за 2008-16 годы

Однако данные о распределении импортируемых и экспортируемых товаров до и после неорганического роста СЭЗ показывают, что товарная структура изменилась из-за того, что крупные экспортно-ориентированные компании вошли в СЭЗ в качестве резидентов в 2011 году. В результате экспортирующее шины ОАО «Белшина»,

которое основано в 1963 году в г. Бобруйске (примерно в 100 км от СЭЗ «Могилев») и в настоящее время является не только крупнейшей компанией по производству шин среди стран бывшего Советского Союза, но и одним из крупнейших производителей шин в мире, стало экспортером № 1 в СЭЗ (см. таблицы 3 и 4).

**Таблица 3. 10 основных экспортируемых СЭЗ товаров, 2006-11 годы
(в стоимостном выражении, тыс. долл. США)**

Код ГС	Наименования товарных позиций по 4 знакам кода ГС, 2017 год*	2006	2007	2008	2009	2010	2011
	Все товары	828,033.00	998,671.80	1,608,941.40	1,161,373.00	1,745,755.60	2,265,011.70
3923	Изделия для транспортировки или упаковки товаров, из пластмасс; пробки, крышки, колпаки и другие упорочные средства, из пластмасс	31,273.20	55,613.30	106,509.90	115,059.20	159,038.50	193,860.40
8544	Провода изолированные, кабели и другие изолированные электрические проводники	23,426.80	40,778.40	50,210.00	34,423.40	130,288.90	171,161.70
9403	Мебель прочая и ее части	114,659.20	153,077.90	172,326.90	71,348.40	85,645.00	115,821.10
1604	Готовая или консервированная рыба; икра осетровых и ее заменители, изготовленные из икринок рыбы	74,843.60	94,242.30	119,890.80	79,242.30	87,173.40	108,666.40
5503	Волокна синтетические, не подвергнутые подготовке			78,245.00	67,385.00	90,292.80	88,441.20
6115	Колготы, чулки, гольфы, носки и прочие чулочно-носочные изделия			46,060.20	50,765.80	74,743.60	88,190.40
7604	Прутки и профили алюминиевые	4.2	45,354.70	57,758.50	37,805.30	58,582.20	76,006.90
3907	Полиацетали, полиэферы простые прочие и смолы эпоксидные в первичных формах; поликарбонаты, смолы алкидные, сложные полиаллильные эфиры и прочие сложные полиэферы в первичных формах			78,414.90	55,797.10	71,555.70	72,830.00
7308	Металлоконструкции из черных металлов и их части	18,753.60	31,435.30	41,675.50	30,516.00	41,740.00	67,409.90
1601	Колбасы и аналогичные продукты из мяса, мясных субпродуктов или крови	51,110.30	40,443.60	47,089.50	37,588.40	41,229.90	58,961.80

Источник: Расчеты автора на основе данных Белстата

Примечание: * – названия позиций скорректированы, чтобы поместиться в таблицу

**Таблица 4. 10 основных экспортируемых СЭЗ товаров, 2012-16 годы
(в стоимостном выражении, тыс. долл. США)**

Код ГС	4 Наименования товарных позиций по 4 знакам кода ГС, 2017 год*	2012	2013	2014	2015	2016
	Все товары	4,682,649.70	4,732,932.50	4,337,171.40	3,438,206.60	3,783,199.70
4011	Шины и покрышки пневматические резиновые новые	696,671.20	602,971.80	379,101.40	246,465.30	224,432.50
4410	Плиты древесно-стружечные, плиты с ориентированной стружкой (OSB) и аналогичные плиты из древесины или других одревесневших материалов, не пропитанные или пропитанные смолами или другими органическими связующими веществами			21,293.00	110,244.80	184,506.30
3923	Изделия для транспортировки или упаковки товаров, из пластмасс	217,191.60	242,638.90	222,575.90	154,247.60	168,840.00
3105	Удобрения минеральные или химические	142,424.90	136,987.70	146,091.10	156,533.60	159,649.10
8544	Провода изолированные, кабели и другие изолированные электрические проводники, независимо от того, находятся они или нет в сборе с электропроводниками или соединительными приспособлениями	223,909.00	203,509.90	199,312.10	157,418.60	156,869.60
9403	Мебель прочая и ее части	147,971.90	194,561.70	217,521.60	169,333.40	150,531.10
1604	Готовая или консервированная рыба; икра осетровых и ее заменители, изготовленные из икринок рыбы	123,182.90	143,598.90	152,260.30	104,186.30	115,262.30
3907	Полиацетали, полиэферы простые прочие и смолы эпоксидные в первичных формах	120,064.60	116,895.20	88,206.20	81,498.70	87,917.80
6115	Колготы, чулки, гольфы, носки и прочие чулочно-носочные изделия	103,483.40	112,708.20	99,641.50	76,766.00	83,993.80
3920	Плиты, листы, пленка и полосы или ленты (не самоклеящиеся)	73,199.70	82,581.00	75,776.40	76,741.20	74,463.10

Источник: Расчеты автора на основе данных Белстата

Примечание: * – названия позиций скорректированы, чтобы поместиться в таблицу

В таблицах 5 и 6 показано, что структура импорта СЭЗ также изменилась в 2012 году по сравнению со структурой, наблюдавшейся в предыдущие годы. Хорошим примером, иллюстрирующим изменение структуры импортных операций с течением времени, является СЗАО «БЕЛДЖИ». Находясь более чем в 60 км от первоначально установленной территории СЭЗ «Минск», компания была зарегистрирована как резидент этой СЭЗ

в 2012 году, что способствовало росту потока прямых инвестиций и импорта из Китая. В результате импорт кузовов транспортных средств существенно увеличился, достигнув максимальной отметки в 2016 году, когда данная товарная позиция стала импортным товаром № 1 в СЭЗ.

**Таблица 5. 10 основных импортируемых СЭЗ товаров, 2005-11 годы
(в стоимостном выражении, тыс. долл. США)**

Код ГС	Наименования товарных позиций по 4 знакам кода ГС, 2017 год*	2005	2006	2007	2008	2009	2010	2011
	Все товары	618,618.7	869,837.3	947,542.6	1,515,294.9	1,138,224.5	1,585,667.1	3,611,468.3
0203	Свинина свежая, охлажденная или замороженная	21,238.9	22,709.4	7,094.7	43,202.6	29,803.0	30,723.9	126,874.7
2905	Спирты ациклические и их галогенированные, сульфированные, нитрованные или нитрозированные производные				78,235.9	40,771.5	72,513.2	111,110.0
2917	Кислоты поликарбоновые, их ангидриды, галогенангидриды, пероксиды и пероксикислоты; их галогенированные, сульфированные, нитрованные или нитрозированные производные				24,929.9	31,573.1	59,919.1	87,352.0
8607	Части железнодорожных локомотивов или моторных вагонов трамвая или подвижного состава		8,577.7	10,431.2	18,787.4	15,145.5	41,022.6	83,484.7
7408	Проволока медная	15,733.4	25,885.3	35,093.2	39,271.1	23,091.5	77,397.1	82,492.0
3904	Полимеры винилхлорида или прочих галогенированных олефинов, в первичных формах	8,390.9	13,289.1	14,814.0	21,209.5	22,833.6	47,487.3	53,191.9
7601	Алюминий необработанный	5,117.6	12,022.6	28,101.5	37,684.4	22,347.1	39,568.7	50,950.4
8529	Части, предназначенные исключительно или в основном для аппаратуры товарных позиций 85.25 - 85.28		5,573.0	5,488.1			9,740.7	50,442.2
0303	Рыба мороженая, за исключением рыбного филе и прочего мяса рыбы товарной позиции 03.04	16,335.9	31,109.7	32,013.9	42,201.8	49,843.2	23,235.1	50,027.1
3902	Полимеры пропилена или прочих олефинов в первичных формах	6,002.2	13,008.0	16,603.8	29,623.0	22,151.9	37,653.1	48,178.7

Источник: Расчеты автора на основе данных Белстата

**Таблица 6. 10 основных импортируемых СЭЗ товаров, 2012-16 годы
(в стоимостном выражении, тыс. долл. США)**

Код ГС	Наименования товарных позиций по 4 знакам кода ГС, 2017 год*	2012	2013	2014	2015	2016
	Все товары	4,216,989.6	4,056,024.2	3,813,458.9	3,126,707.8	2,757,830.2
8707	Кузова (включая кабины) для моторных транспортных средств товарных позиций 87.01 - 87.05	670.6	19,929.6	59,056.7	70,113.6	128,892.2
8477	Оборудование для обработки резины или пластмасс или для производства продукции из этих материалов, в другом месте данной группы не поименованное или не включенное	58,247.8	63,604.7	96,689.5	15,733.2	83,432.2
2510	Фосфаты кальция природные, фосфаты алюминиево-кальциевые природные и мел фосфатный	161,602.3	124,526.9	78,201.3	78,462.9	78,901.7
3902	Полимеры пропилена или прочих олефинов в первичных формах	99,606.2	96,411.4	106,160.6	67,995.9	77,146.6
0302	Рыба свежая или охлажденная, за исключением рыбного филе и прочего мяса рыбы товарной позиции 03.04	34,701.7	79,242.8	90,739.4	0.0	72,930.8
2905	Спирты ациклические и их галогенированные, сульфированные, нитрованные или нитрозированные производные	72,861.6	76,246.9	61,123.9	58,019.3	56,527.6
6307	Готовые изделия прочие, включая выкройки одежды				977.7	52,480.6
7210	Прокат плоский из железа или нелегированной стали шириной 600 мм или более, плакированный, с гальваническим или другим покрытием	52,270.4	55,671.6	36,340.1	25,373.7	50,974.0
3909	Амино-альдегидные смолы, феноло-альдегидные смолы и полиуретаны в первичных формах	19,927.4	20,554.4	26,158.5	65,863.4	47,559.6
7408	Проволока медная	115,919.9	94,619.3	63,816.9	50,215.1	47,471.5

Источник: Расчеты автора на основе данных Белстата

Таким образом, с начала 2000-х годов отмечался рост внешнеторговой деятельности резидентов СЭЗ, что положительно повлияло на внешнеторговое сальдо страны: в 2016 году вклад СЭЗ достиг пика и составил примерно

16 процентов в экспорте и 10 процентов в импорте. Однако зависимость экспорта от одного рынка – рынка России – делает производителей уязвимыми к внешним шокам и создает относительную зависимость предприятий от отношений между странами.

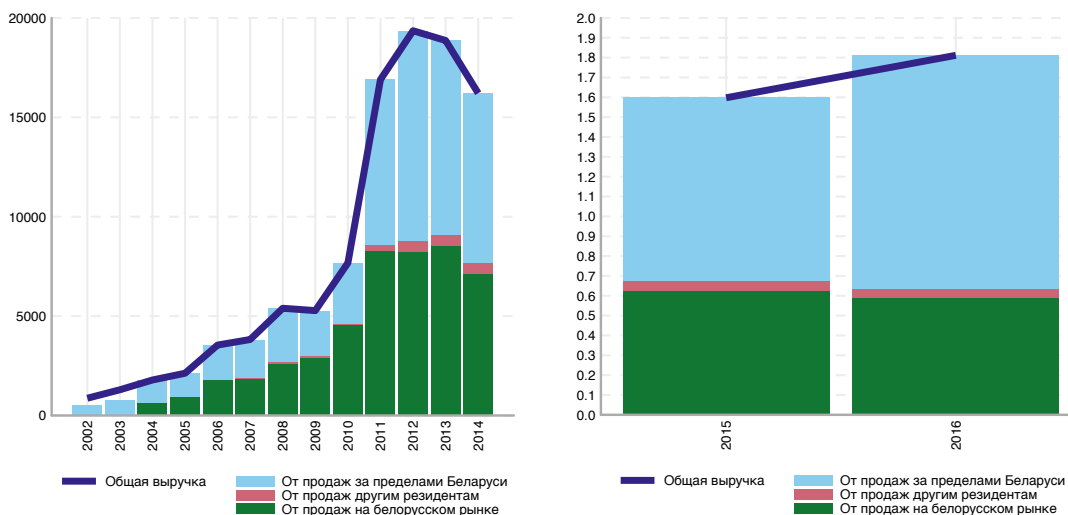
Интеграция в экономику страны

Одним из ключевых факторов, влияющих на уровень успеха и устойчивости СЭЗ, является степень их интеграции в экономику страны. Согласно исследованию Фарол и Акинчи (Farole & Akinci, 2011), часто бывает так, что программы экономических зон создаются, а затем остаются без внимания и особых мер поддержки отечественных инвестиций в зоны, направленных на продвижение развития связей, обучения и модернизации.

Однако мы наблюдаем постоянное увеличение объема продаж резидентов СЭЗ на внутреннем рынке. Это говорит о том, что СЭЗ играли

существенную роль на местном уровне. Они внесли значительный вклад в развитие отечественной экономики, наращивая свои объемы продаж на внутреннем рынке. В 2004-16 годах в среднем около 45 процентов годовой выручки приходилось на продажи в Беларуси; а в 2010 году эта величина даже превысила продажи на экспорт почти на 50 процентов. Однако данные не позволяют предположить, что резиденты СЭЗ активно взаимодействуют друг с другом, поскольку доля выручки, поступающей от торговли между ними, незначительна и колеблется в среднем около 2 процентов (см диаграмму 13).⁹

Диаграмма 13. Источники выручки резидентов СЭЗ в 2003-16 годах, млрд. BYN 2006



Источник: Белстат

⁹ Данные скорректированы с учетом инфляции в целях их сопоставимости в течение периода, базовый год – 2006.

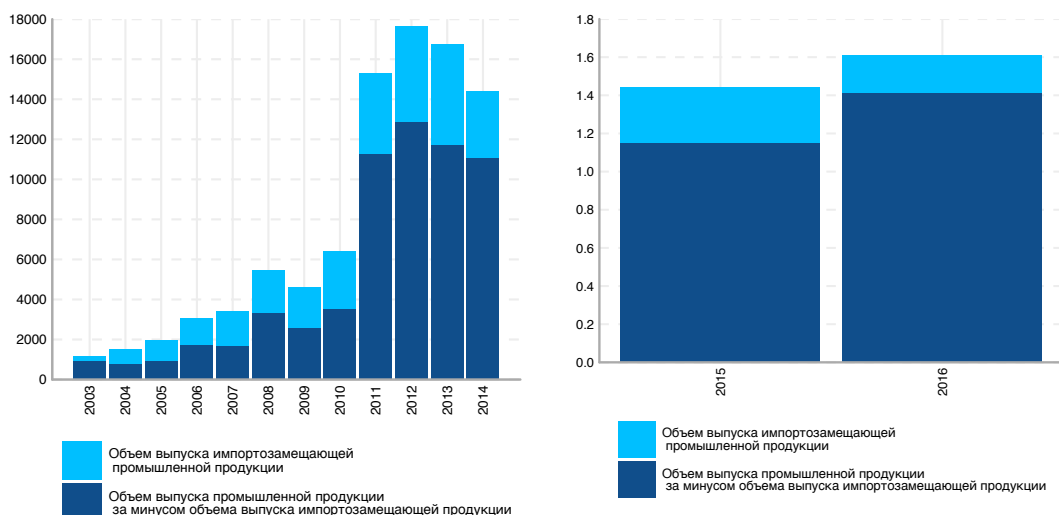
Производство импортозамещающей продукции

Одной из самых противоречивых тем не только для ученых, но и для белорусских чиновников является роль импортозамещения в промышленном развитии страны. С одной стороны, такая политика могла быть неэффективной, не поддерживать рост промышленности и сокращение импорта. Существуют исключительно высокие затраты на ее реализацию по всей стране и для потребителей. С другой стороны, государства могут использовать ее в качестве инструмента для стимулирования роста ПИИ, поскольку иностранные инвесторы не только приносят инвестиции, но и предоставляют технологии, торговые марки, что обеспечивает качество готовой продукции и снижение цен для потребителей.

Правительство Республики Беларусь опирается на политику импортозамещения с 1990-х годов и регулярно издает постановления, содержащие перечень и объемы импортозамещающей продукции (в первую очередь потребительских товаров), которые, как ожидается, будут производиться отечественными компаниями. В

Беларуси также стимулировалось производство импортозамещающей продукции и резидентами СЭЗ (см. диаграмму 14).¹⁰ В 2008 году ряд поправок был внесен в указы Президента, касающиеся деятельности СЭЗ. В результате была установлена упрощенная процедура получения от республиканских органов управления одобрения перечня импортозамещающих товаров, производимых и реализуемых на территории страны резидентами СЭЗ. Данные свидетельствуют о том, что производство импортозамещающей продукции в пределах СЭЗ стало обычным делом, причем первоначально ее удельный вес в общем объеме промышленного производства составил 47 процентов в 2004 году, а в дальнейшем заметно снизился. По состоянию на конец 2016 года он составил лишь 12 процентов. Некоторые отраслевые эксперты и чиновники считают, что эта негативная тенденция обусловлена количественными эффектами принятых обязательств стран-участниц Таможенного союза отказаться от перечня импортозамещающей продукции для СЭЗ к концу 2016 года.

Диаграмма 14. Выпуск промышленной продукции, 2003-16 годы, в млрд. BYN 2006



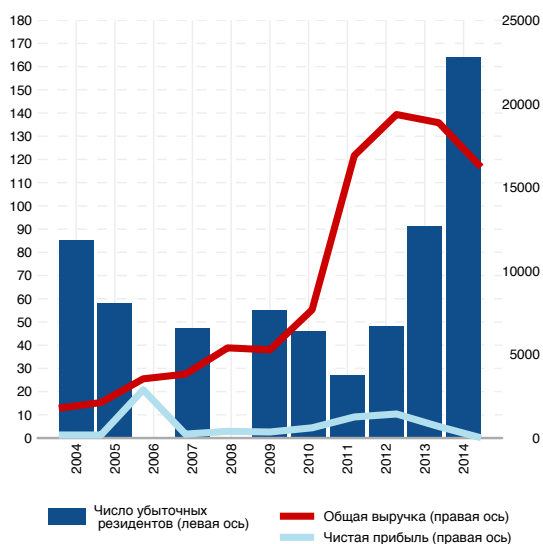
Источник: Белстат

¹⁰ Данные скорректированы с учетом инфляции в целях их сопоставимости в течение периода, базовый год – 2006.

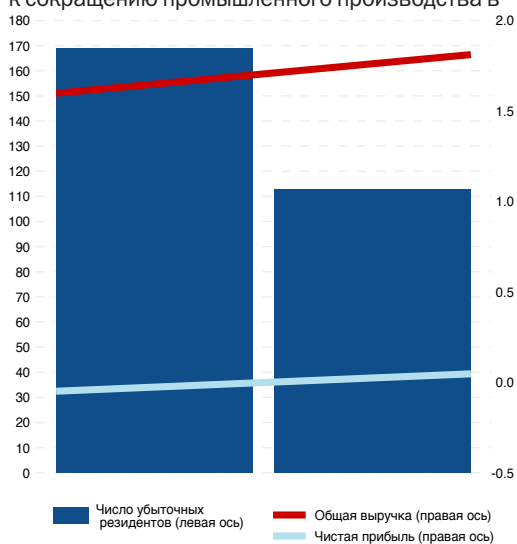
Финансовые результаты

Хотя резиденты СЭЗ воспользовались экономическими стимулами, предложенными государством, и даже демонстрировали уверенный рост внешней торговли, финансовые результаты указывают на то, что показатели деятельности были далеки от успеха (см. диаграмму 15).¹¹

Диаграмма 15. Финансовые результаты СЭЗ



Эти негативные тенденции совпали с периодом стагнации в национальной экономике и экономиках стран-партнеров. Начиная с 2014 года, из-за финансового кризиса внешняя среда значительно ухудшилась, что привело к резкому сокращению совокупного экспорта товаров и услуг почти на 24 процента, тогда как импорт сократился почти на 25 процентов. В частности, экспорт товаров на российский рынок сократился на 25 процентов из-за спада в России, что привело к сокращению промышленного производства в



Источник: Белстат

Примечание: В середине 2016 года в Республике Беларусь была проведена деноминация национальной валюты 10 000 к 1.

Выручка росла до 2012 года, а затем тенденция изменила свое направление на отрицательную до 2015 года с небольшим ростом в 2016 году. Резкое снижение в 2015 и 2016 годах отражает значения выручки и чистой прибыли с учетом деноминации; однако оба показателя продемонстрировали положительный рост в 2016 году. В то же время существует значительное количество убыточных компаний, чья доля выросла до 40 процентов от общего числа резидентов в 2015 году и сократилась до 27 процентов в 2016 году.

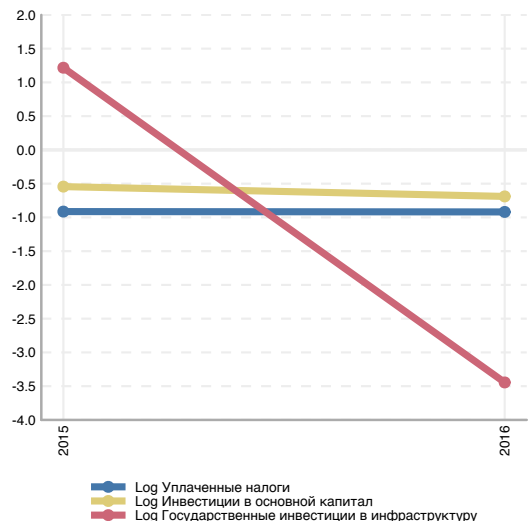
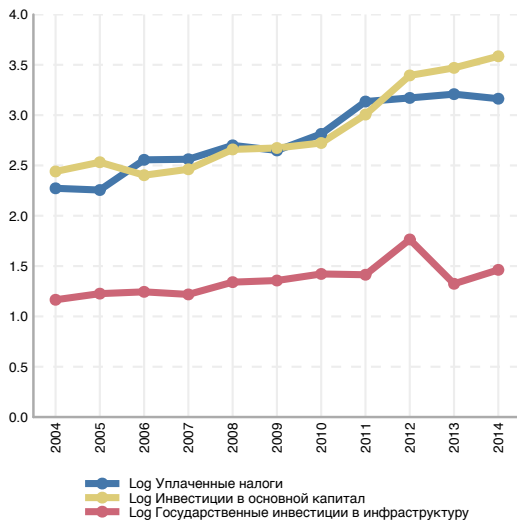
Беларуси, которое упало почти на 7 процентов. Учитывая неустойчивость экспорта и значительные выплаты, связанные с погашением долга в иностранной валюте, макроэкономическая политика была ужесточена, чтобы сократить внешние и фискальные дисбалансы. В течение 2015 года курс белорусского рубля ослабился на 36 процентов по отношению к доллару США и на 19 процентов по отношению к российскому рублю. Спад в России и низкие цены на сырьевые товары оказали значительное влияние на экономику Беларуси, которая сократилась соответственно почти на 4 и 3 процента в 2015 и 2016 годах. В результате чистая прибыль резидентов СЭЗ впервые за последние 10 лет достигла нуля. В 2015 году она вошла в отрицательную зону, но к концу 2016 года вернулась к положительной, что указывает на умеренное восстановление.

¹¹ Данные скорректированы с учетом инфляции в целях их сопоставимости в течение периода, базовый год – 2006.

За рассматриваемый период и государство, и резиденты СЭЗ осуществляли инвестиции в развитие бизнеса и территории, хотя частные инвестиции почти в два раза превышали государственные. В соответствии со статьей 18 Закона о свободных экономических зонах, в Республике Беларусь государство отвечает за инвестиции в инфраструктуру СЭЗ на основе принципа доступности и по мере готовности инвестиционных проектов. Помимо этого, в целях стимулирования притока ПИИ в СЭЗ было

решено рассматривать в качестве приоритетных инвестиционные проекты с заявленными инвестициями в размере более 100 млн. евро и обеспечить приоритетное государственное финансирование инфраструктуры СЭЗ для таких инвесторов («О некоторых вопросах деятельности СЭЗ на территории Республики Беларусь», 2005). С 2004 года все три показателя, отраженные на диаграмме 16, демонстрировали тенденцию к росту с некоторыми всплесками и падениями до 2015 года, когда условия ухудшаются.

Диаграмма 16. Инвестиции в сравнении с налогами



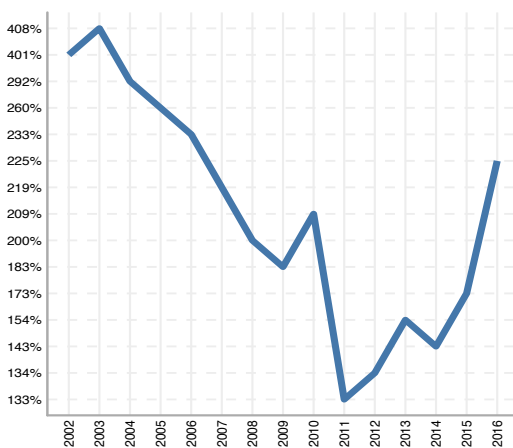
Источник: Расчеты автора на основе данных Белстата

Примечание: Мы используем логарифмическую функцию (Log), чтобы получить сглаженное среднее для сравнения масштабов и изменений этих показателей.

Несколько факторов вызвали значительное снижение в 2015-16 годах. К ним относятся эффект деноминации; сокращение государственного финансирования инфраструктуры СЭЗ в пять раз в 2016 году и полное его прекращение в 2017 году; и снижение налоговых поступлений на 25,4 процента и инвестиций в основной капитал на 46,7 процента в 2016 году по сравнению с пиковым 2013 годом. Скорее всего, такое изменение экономической политики связано с участием Беларуси в Договоре о ЕАЭС, который вступил в силу 1 января 2015 года.

В среднем резиденты СЭЗ демонстрировали лучшие результаты по некоторым показателям деятельности в расчете на одного работника. Сравнительная таблица в Приложении 3 показывает, что СЭЗ, как правило, демонстрировали более высокие результаты по сравнению с обычной экономикой по пяти из семи показателей в 2003-16 годах. Средний уровень производительности в этот период был в 2,2 раза выше (см. диаграмму 17).

Диаграмма 17. Производительность в СЭЗ, Беларусь = 100.



Источник: Расчеты автора на основе данных Белстата

Принципиальные выводы

Анализ развития СЭЗ в Беларуси позволяет выделить несколько структурных и институциональных факторов их эффективности, хотя в целом эти зоны работают лучше, чем остальная экономика. Проведенное исследование показывает, что все экономические показатели на одного работника, за исключением средней заработной платы, свидетельствуют о более высокой эффективности СЭЗ в сравнении с традиционной экономикой, а в некоторых случаях она даже выше, чем в случае ПВТ. Однако государственная экономическая политика в отношении СЭЗ долгое время оставалась неизменной. На основе вышеупомянутого анализа ниже выделен ряд сохраняющихся проблем для развития СЭЗ и ключевых извлеченных уроков.

1. При развитии СЭЗ правительством Беларуси не был определен ограниченный перечень секторов / отраслей, в которых компании должны осуществлять свою деятельность для того, чтобы стать резидентами зон. Такой гибкий подход позволяет привлекать больше прямых иностранных инвестиций и создавать различные предприятия с иностранными партнерами. Иными словами, меньшая степень привязки к инвестициям в определенные отрасли создает больше возможностей. По мере развития и расширения этих предприятий могут быть установлены определенные условия для входа в соответствии с долгосрочной стратегией роста страны. Правительству было бы хорошо и далее придерживаться этого подхода, особенно когда речь идет о привлечении инвестиций в ИПВК. Это позволяет разработать привлекательную политику экономического развития для большего числа компаний.
2. Хотя все СЭЗ были расположены в промышленно развитых районах, которые обеспечены инфраструктурой и человеческими ресурсами, широко применялся экстерриториальный подход,

- и в СЭЗ были зарегистрированы новые резиденты, хотя изначально они не находились на их территории. Применение такого подхода создало серьезные проблемы для развития СЭЗ. Режим СЭЗ применялся для поддержки их конкурентоспособности на российском рынке. Такой неорганический рост изменил имидж СЭЗ как инструмента экономического развития для местных малых предприятий, поскольку новый подход позволяет крупным государственным предприятиям иметь расширенный доступ к государственным льготам, которыми они уже пользуются в той или иной форме.
3. Учитывая престижные преимущества, которые режим СЭЗ обеспечивает для резидентов зон, средняя выплачиваемая заработная плата была низкой по сравнению с остальной частью страны. Это означает, что граждане не получили прямой выгоды от льготного налогообложения, которое предлагается резидентам СЭЗ. В то же время есть данные, что СЭЗ не стимулировали создание новых секторов экономики в Беларуси. Кроме того, согласно исследованию Кеннарда и Провост (Kenward & Provost, 2016), местный бизнес и местная экономика могут не получать такой выгоды от наличия ОЭЗ в регионе. Важно, чтобы администрации зон и органы государственного управления Беларуси предпринимали активные шаги, чтобы местная экономика могла извлекать пользу от развития СЭЗ. Смитстаун, промышленная зона, расположенная рядом со свободной зоной Шеннон, может послужить хорошим примером для Беларуси при рассмотрении возможностей развития: она была создана как спутниковая зона для преимущественно ирландских предприятий, которые стали субпоставщиками крупных предприятий в свободной зоне Шеннон.
4. Резиденты СЭЗ сильно зависят от российского рынка, поэтому подвергают свой бизнес риску внешних потрясений, поскольку местный рынок мал, чтобы компенсировать такое воздействие. В этом случае модель СЭЗ больше похожа на белорусскую модель в уменьшенном масштабе: экспорт товаров сосредоточен на одном рынке, что делает экономику уязвимой к внешним потрясениям. Например, импорт свинины (код ТН ВЭД 0203) резко сократился в 2015 году. Согласно официальному отчету стран Восточной Европы по состоянию на конец 2014 года¹², сокращение импорта в основном связано со вспышкой африканской чумы свиней. Однако основная часть импорта свинины в СЭЗ шла из стран дальнего зарубежья (примерно 80 процентов в 2014 году). На долю Черногории и Канады приходилась большая часть, которая составляла соответственно 52,8 и 29,3 процента. В соответствии с данными всемирной информационной базы данных о здоровье животных (World Animal Health Information Database)¹³ о каких-либо исключительных эпидемиологических явлениях, затронувших свиней в Черногории и Канаде в 2014 или 2015 годах, не сообщалось. Как объяснили эксперты отрасли, этот внезапный спад, вероятно, был связан с периодическими так называемыми «мясными и молочными войнами» между Россией и Беларусью.¹⁴ В частности, в этом случае эксперты склонны полагать, что падение напрямую связано с российским эмбарго на импорт сырой свиньи и субпродуктов с территории ЕС, хотя не все страны Таможенного союза официально сообщали о чуме свиней. Это решение оказало серьезное влияние и на белорусских производителей. Вся продукция, произведенная из свинины, поставляемой из ЕС, была запрещена к реализации в России (Легина, 2014).

¹² Дополнительную информацию по данной теме см.: https://ec.europa.eu/food/animals/animal-diseases/not-system_en

¹³ База данных «World Animal Health Information»: <http://www.oie.int/wahis2/public/wahid.php/Countryinformation/Countryreports>

¹⁴ Термин «молочные и мясные войны» в данном контексте означает периодическое введение запретов в Российской Федерации на поставки экспортируемых из Беларуси молока, молочных и мясных продуктов. Хотя российские чиновники утверждают, что такие запреты не имеют политической подтекста, белорусские политики считают, что их наказывают за игнорирование приказов России (Barry, 2009).

В этой ситуации у всех белорусских мясоперерабатывающих предприятий не было другого выбора, кроме как сократить импорт свинины из ЕС до уровня, достаточного для переработки и реализации на внутреннем рынке.

5. Кроме того, создание ЕАЭС оказало значительное влияние на развитие СЭЗ в Беларуси. Положениями о ЕАЭС накладываются некоторые ограничения на функционирование и политику в отношении СЭЗ в странах ЕАЭС. В частности, эти положения предусматривают исключение льгот, связанных с таможенными пошлинами, что привело к росту издержек производства резидентов СЭЗ и сделало модель СЭЗ менее привлекательной для некоторых инвесторов, которые рассматривают издержки в качестве основного предварительного условия при принятии решения о том, где размещать свое производство. Государству следует проводить анализ затрат и выгод, прежде чем вносить какие-либо изменения в экономическую политику. Также может быть введен механизм равноценной компенсации. Это может стать прочной основой для переговоров по смягчению негативного воздействия на микроуровне и диверсификации экономики для снижения рисков, связанных с сильной зависимостью от экспорта в Россию и другие страны ЕАЭС.
6. По мере роста и развития СЭЗ в существенно новой среде для предпринимательской деятельности вне зависимости от характера и степени участия частного сектора деятельность и развитие СЭЗ должны быть отделены от регулирования и мониторинга со стороны центральных органов государственного управления. Например, устранение возможности чрезмерного участия Совета Министров Республики Беларусь в рамках одобрения ряда действий местных органов управления может повысить эффективность и ответственность администраций СЭЗ.

Передав полномочия регулирования, мониторинга и развития СЭЗ местным органам управления, Правительство Беларуси создаст упорядоченный механизм развития на местном уровне.

7. Принимая во внимание сходство льгот, предоставляемых всем СЭЗ, существует два фактора, которые администрации СЭЗ могут использовать для привлечения новых инвесторов. К ним относятся ориентированный на интересы бизнеса подход при управлении и обеспечение привлекательной инфраструктуры. В то же время следует подумать о реализации различных стратегий развития в СЭЗ. Это уменьшит порочную конкуренцию между СЭЗ в пределах одной страны, что является следствием предложения практически одинаковых налоговых льгот.

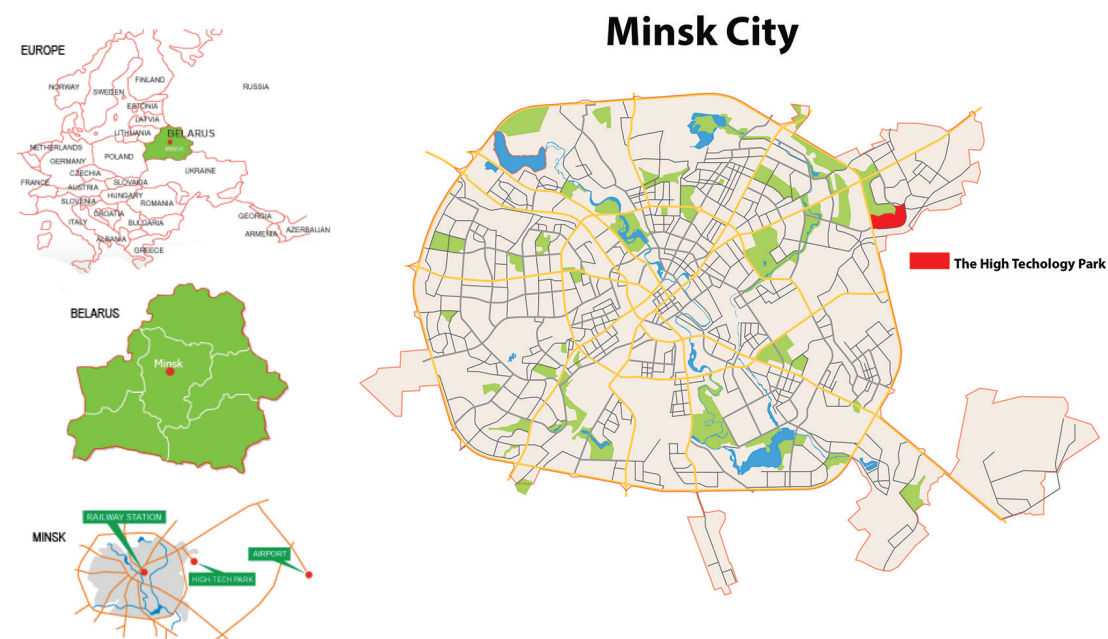
Глава 3: Нормативно-правовая база и показатели деятельности Парка высоких технологий

Парк высоких технологий (ПВТ) был создан в 2005 году согласно Декрету Президента Республики Беларусь № 12 «О Парке высоких технологий» (Декрет № 12 «О Парке высоких технологий», 2005).

ПВТ расположен в столице Республики Беларусь г. Минск и занимает территорию площадью 0,558 км² (рисунок 3). Однако в отличие от аналогичных научно-технологических парков, при

регистрации резидентов ПВТ действует принцип экстерриториальности, что основано на опыте СЭЗ в Беларуси. Традиционно резиденты не обязаны физически находиться на территории ПВТ в г. Минске. Формально любая ИТ-компания, зарегистрированная на территории Беларуси, может стать резидентом парка при условии, что она осуществляет деятельность в сфере ИКТ согласно положениям национального законодательства.

Рисунок 3. Местоположение Парка высоких технологий.



Источник: <http://www.shutterstock.com>

Согласно генеральному плану застройки, Парк высоких технологий должен стать воплощением идеи города высоких технологий, в котором обеспечены комфортные условия для проживания, работы и отдыха его жителей. В жилой зоне уже имеется несколько многоэтажных зданий, а также работает детский сад и начальная

школа. В деловой и образовательной зоне расположен бизнес-центр, офисы ИТ-компаний, общежитие для учащихся ИТ-Академии и гостиница. Общественно-спортивная зона включает в себя многофункциональные спортивные залы, бассейн, сауну, фитнес-центр, «тропу здоровья», ресторан, кафе и центр здоровья.

Законодательство о ПВТ

Согласно Декрету Президента Республики Беларусь № 12 «О Парке высоких технологий», цель создания ПВТ состоит в повышении конкурентоспособности отраслей экономики страны за счет развития сектора информационно-коммуникационных технологий. Разработка программного обеспечения на условиях аутсорсинга получила дальнейшую поддержку со стороны государства в Беларуси. В конце 2017 года Президент Республики Беларусь подписал Декрет № 8 «О развитии цифровой экономики» (Декрет № 8 «О развитии цифровой экономики», 2017), которым были расширены действующие положения законодательства и введены в действие нормы для либерализации деловой среды для инновационных и высокотехнологичных секторов. Особенностью данного нормативного правового акта стал подход, использованный органами госуправления для удовлетворения потребностей частного сектора и сохранения курса развития ИТ-сектора в рамках государственной экономической политики. Для проведения оценки данной отрасли на местном и международном уровнях с целью выявления тех направлений, которые могут повлиять на развитие парка, была сформирована группа специалистов, в состав которой вошли отраслевые эксперты, субъекты частного сектора, в том числе резиденты ПВТ, а также представители государства. Учитывая обстоятельный характер проведенных консультаций, Декрет № 8 на тот момент времени рассматривался как «наиболее либеральный» нормативный правовой акт, нацеленный на то, чтобы сделать страну «ИТ-Гонконгом» Восточной Европы.¹⁵

По сути, данные положения законодательства создают правовое окно возможностей для выхода ПВТ на следующий уровень развития: от модели разработки программного обеспечения на условиях аутсорсинга к модели разработки продукта (охватывая весь его жизненный цикл от выработки идеи до исследования, оценки, разработки продукта и его позиционирования на белорусском рынке). До декабря 2017 года модель ПВТ была ориентирована на оффшорное программирование. Ни одна из ведущих мировых

ИТ-компаний не оказалась заинтересована в размещении своей штаб-квартиры на территории парка. Даже многие из наиболее успешных белорусских ИТ-проектов создавались за пределами ПВТ. К ним относятся Viber, World of Tanks, Masquerade, Maps.me и PandaDoc, головные офисы которых расположены в других странах. Одна из основных идей, заложенных в Декрете № 8, состоит в стимулировании размещения штаб-квартир компаний на территории парка и создании условий, которые позволяют сделать реализацию ИТ-продуктов, созданных в Беларуси, привлекательной. Кроме того, данным правовым актом вводится и ряд других изменений, нацеленных на дальнейшее расширение возможностей для ИТ-бизнеса:

- Срок действия специального правового режима ПВТ, первоначально установленный на период до 25 декабря 2020 года, был продлен до 1 января 2049 года, в результате чего срок действия режима ПВТ совпадает со сроком действия такого режима для СЭЗ.
- Расширен перечень законодательно разрешенных видов деятельности. При этом Наблюдательный совет ПВТ уполномочен вносить в него коррективы.
- Расширен перечень экономических стимулов. Например, в настоящее время от уплаты НДС освобождаются иностранные компании, предоставляющие маркетинговые, рекламные, консультационные и иные услуги.
- Резидентам ПВТ разрешается использовать электронные платежи без каких-либо ограничений, открывать и использовать счета в зарубежных банках и иных кредитно-финансовых организациях без необходимости получать какие-либо разрешения от Национального банка Республики Беларусь.
- Не требуется получение резидентами ПВТ специальных разрешений для найма иностранных граждан. Кроме того, работники и акционеры резидентов ПВТ могут въезжать в Республику Беларусь в безвизовом порядке с правом пребывания на территории страны в течение периода до 180 дней.
- Некоторые элементы Английского права могут использоваться в коммерческой практике. Резиденты ПВТ, работающие с криптовалютами, освобождаются от налогов.

¹⁵ «Мнение: Беларусь может стать ИТ-Гонконгом Восточной Европы», 2017

Подробная информация о стимулах, предлагаемых государством для резидентов ПВТ в Беларуси, в сравнении с другими экономическими режимами представлена в Приложении 2.

Во многом Декрет № 8 является «экспериментальным» с точки зрения условий, предлагаемых резидентам ПВТ, и если этот опыт окажется успешным, такие изменения будут реализованы в общем законодательстве Республики Беларусь. Тем не менее, как и в случае с СЭЗ, земельные отношения на территории ПВТ регулируются общими нормами и отсутствует возможность получения права частной собственности на земельные участки.

Институты и органы управления ПВТ

Администрация ПВТ создана в соответствии с Декретом Президента Республики Беларусь № 12. К ее основным обязанностям относятся следующие:

- непосредственное управление деятельностью ПВТ
- создание благоприятных организационно-экономических и социальных условий для резидентов ПВТ
- продвижение отечественных и иностранных инвестиций в сфере информационных технологий (ежегодные роуд-шоу и т.п.)
- защита интересов резидентов ПВТ и представление их интересов в отношениях с республиканскими органами государственного управления
- создание современной инфраструктуры и объектов в поддержку развития ПВТ.

Согласно Декрету Президента Республики Беларусь № 12, директор администрации назначается и освобождается от должности Президентом Республики Беларусь.

Администрация ПВТ подчиняется Президенту Республики Беларусь и подотчетна Совету Министров Республики Беларусь. В отличие от администраций СЭЗ, администрация ПВТ может более гибко действовать при принятии решений и в меньшей степени сталкивается с двойственностью подчинения. Такой механизм,

¹⁶ В соответствии с положениями законодательства, для получения права пользоваться налоговыми и иными преференциями в рамках режима ПВТ существуют два варианта. Можно зарегистрировать компанию в качестве резидента парка или бизнес-проект, реализуемый в ПВТ.

как правило, обеспечивает более эффективное управление деятельностью парка.

Администрация ПВТ играет важную роль в продвижении тесного сотрудничества между отраслью ИТ и системой высшего образования, предпринимая меры для увеличения числа и повышения качества подготовки специалистов для отрасли ИТ. Администрация ПВТ также реализует масштабные программы профориентации для повышения привлекательности технического образования среди учащихся школ и популяризации высшего образования в сфере инженерии, ИТ и других дисциплин, связанных с технологиями, среди учащихся учреждений общего среднего образования.

Кроме того, существует Наблюдательный совет ПВТ, в состав которого входят члены, кандидатуры которых одобрены Президентом Республики Беларусь, включая председателя Наблюдательного совета. К основным обязанностям Наблюдательного совета относятся:

- утверждение расширения перечня видов деятельности, осуществление которых разрешается в ПВТ
- принятие решений о регистрации и лишении статуса резидента ПВТ, а также о регистрации бизнес-проектов в сфере информационных и высоких технологий, предлагаемых компаниями, не являющимися резидентами ПВТ, которые хотят воспользоваться преференциями в рамках режима ПВТ, и лишении их права пользоваться преференциями в рамках такого режима
- утверждение преференций, предоставляемых компаниям, не являющимся резидентами ПВТ, на основе их проектных предложений на индивидуальной основе.

Функционирование администрации финансируется за счет следующих источников:

- 1 процент от выручки резидентов ПВТ, отчисляемый ежеквартально
- 1 процент от выручки компаний, которые не являются резидентами ПВТ, но реализуют в ПВТ бизнес-проекты в сфере информационных и высоких технологий.¹⁶ Администрация

также пользуется всеми преференциями, предоставляемыми резидентам ПВТ, такими как налоговые льготы и т.д.

Администрация ПВТ играет важную роль в развитии не только самого парка, но и всей отрасли ИТ в стране, что приносит пользу экономике в целом. Несмотря на общий спад активности в экономике страны, белорусский сектор ИТ процветает, привлекает зарубежных работников, белорусских экспатриантов и местных специалистов, предлагая им рабочие места с заработной платой примерно в пять раз выше средней по стране (Reuters, 2017a). По прогнозам некоторых экспертов, к 2021 году экспорт резидентов ПВТ превысит 2 млрд. долл. США, а численность работников достигнет 60 000 человек (Ярошевич, 2017). Это вдвое выше нынешних показателей. Другие страны, такие как Казахстан и Кыргызская Республика, также пытаются использовать подобную практику в своих особых экономических зонах.

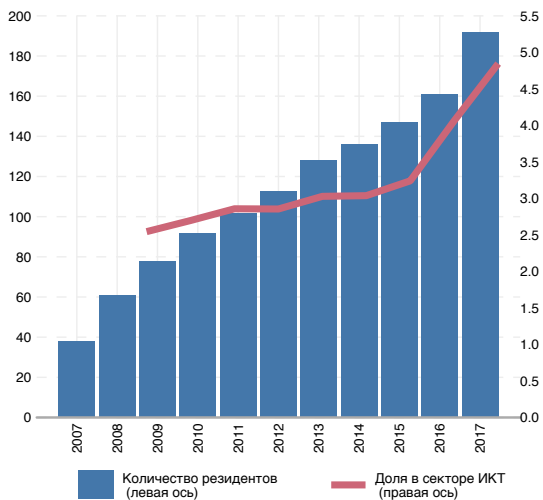
Резиденты, занятость и заработная плата

Почти 90 процентов работников, занятых в отрасли ИТ, сосредоточено в г. Минске. Этот показатель оставался неизменным на протяжении последних восьми лет.¹⁷ Средний возраст работников составляет около 29 лет, а удельный вес женщин вырос за период с 2010 года в 2,7 раз и достиг почти 19 процентов в 2016 году. Считается, что ПВТ содействовал существенному росту участия женщин в отрасли ИТ.

С момента создания ПВТ в 2005 году около 190 резидентов парка (по состоянию на конец 2017 года) воспользовались этим режимом. Около 93 процентов резидентов находятся в г. Минске.

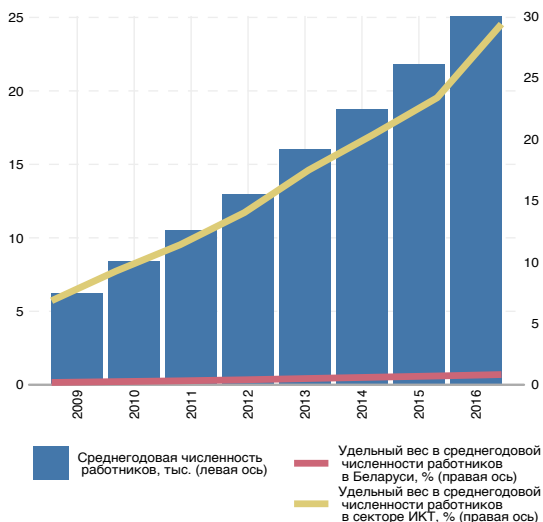
Среднегодовые темпы роста резидентов ПВТ составляют около 15 процентов. В 2016 году доля компаний-резидентов ПВТ составила 4 процента всего сектора ИКТ в Беларуси.

Диаграмма 18. Количество резидентов ПВТ



Источник: Белстат

Диаграмма 19. Среднегодовая численность работников



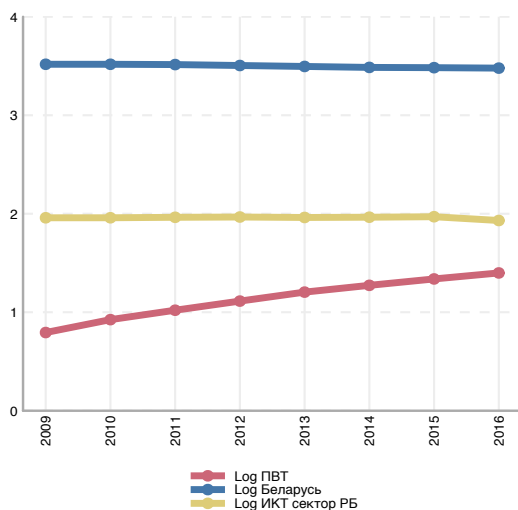
Источник: Расчеты автора на основе данных Белстата

¹⁷ Дополнительную информацию см.: <https://dev.by/lenta/main/it-v-belarusi-2016>

Если рассматривать происхождение инвестиций, среди резидентов ПВТ представлены белорусские инвесторы (41 процент); совместные предприятия (24 процента); и предприятия (35 процентов) со 100-процентной долей иностранных инвестиций.

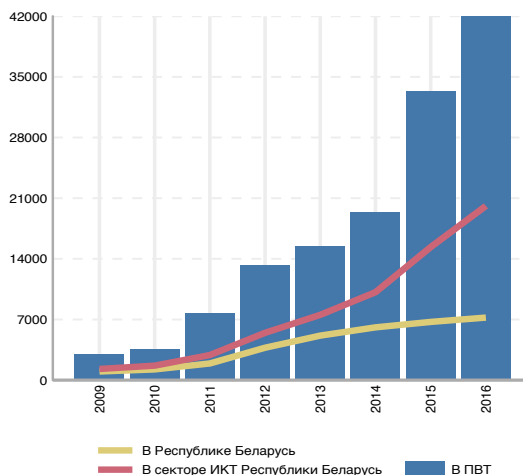
Диаграммы 18, 19 и 20 указывают на то, что резиденты ПВТ создавали новые рабочие места даже в тот период, когда размер остальной части сектора ИКТ и экономики страны сокращался. Среднегодовая численность работников в ПВТ выросла с около 6 000 человек в 2009 году до более 25 000 в 2016 году, причем среднегодовой темп роста составил около 20 процентов. Удельный вес работников ПВТ вырос с 7 процентов сектора ИКТ в 2009 году до 30 процентов по состоянию на конец 2016 года. Это преимущественно объясняется тем, что растет число резидентов ПВТ, которые создают дополнительные рабочие места, а также относительно более высокой заработной платой в ПВТ по сравнению с остальной частью сектора ИКТ (см. диаграмму 21 и ниже). Кроме того, наблюдалось некоторое перемещение работников из компаний за пределами парка в ПВТ.

Диаграмма 20. Изменение среднегодовой численности работников



Источник: Расчеты автора на основе данных Белстата

Диаграмма 21. Номинальная среднемесячная заработная плата, 2009-15 годы



Источник: Белстат

ПВТ занимает лидирующие позиции в Республике Беларусь не только по созданию рабочих мест, но и по росту номинальной среднемесячной заработной платы. В 2016 году (этот год не изображен на диаграмме в связи с деноминацией национальной валюты и влиянием этого фактора на график) данный показатель находился на самом высоком уровне и составил почти 1 700 долларов США по сравнению с 1 000 долл. США в секторе ИКТ и 360 долл. США в среднем по стране. Более того, темп роста заработной платы в ПВТ на 10 процентов превышал показатель в среднем по экономике. Однако он почти равен темпу роста по сектору ИКТ (см. диаграмму 21).

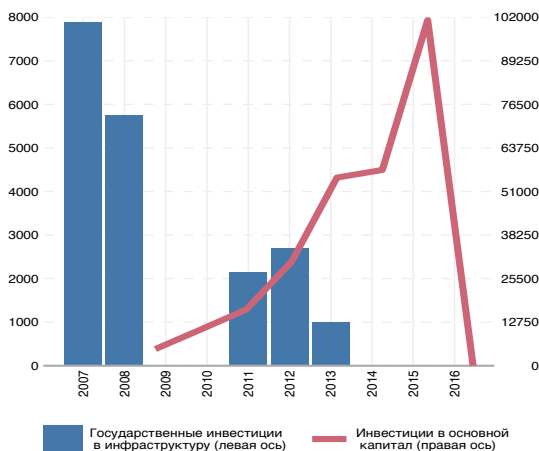
Инвестиции

Частные инвестиции в ПВТ почти в 16 раз превышали государственные. При этом тенденция к росту частных инвестиций указывает на присутствие доверия к модели ПВТ и привлекательность ПВТ для частного капитала (см. диаграмму 22).¹⁸ На диаграмме также видно, что основная часть государственных инвестиций была направлена на развитие инфраструктуры

¹⁸ Резкое снижение инвестиций в основной капитал в 2016 году объясняется влиянием деноминированных показателей выраженных в национальной валюте; фактически инвестиции в основной капитал сократились в два раза по сравнению с пиковым значением 2015 года.

и строительство офисных помещений, особенно на начальной стадии проекта. С 2009 года инвестиции в основной капитал стали замещать государственное финансирование.

Диаграмма 22. Инвестиции в развитие ПВТ

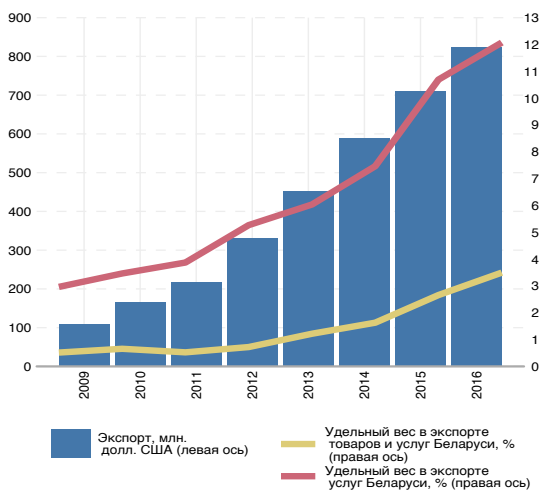


Источник: Белстат

Внешняя торговля

С момента создания ПВТ экспорт резидентов парка неуклонно рос и превысил отметку в 800 млн. долл. США в 2016 году, составив около 12 процентов экспорта услуг страны и почти 85 процентов экспорта сектора ИКТ. Начиная с 2009 года среднегодовой темп роста экспорта резидентов ПВТ составил около 28 процентов, что в четыре раза превышает показатель по стране в целом (см. диаграмму 23).

Диаграмма 23. Экспорт услуг резидентами ПВТ



Источник: Белстат

География экспорта резидентов ПВТ

характеризуется разнообразием, причем доля экспорта в общем объеме производства превышает 90 процентов. Резиденты ПВТ успешно работают с партнерами из Северной Америки и Европы. За период с 2009 года отмечался чрезвычайно высокий рост экспорта в страны ЕС и Америку, причем среднегодовые темпы роста соответственно составили 36,3 процента и 29,3 процента. Анализ структуры экспорта резидентов ПВТ показывает, что на эти рынки поступает около 90 процентов реализуемых услуг.

В 2018 году резиденты ПВТ работали с клиентами из 67 стран мира. Среди крупнейших потребителей программного обеспечения, созданного в парке, есть ведущие корпорации мира, такие как Peugeot, Mitsubishi, British Petroleum, Газпром, Reuters, British Telecom, Лондонская фондовая биржа, Всемирный банк, Google, Microsoft, Coca-Cola Company, Bank of America, Oracle, Bosch, IBM, Deutsche Bank, Airbus и др. Хорошо известны такие продукты, созданные в Беларуси, как World of Tanks, Viber и MAPS.ME.

Динамика внешней торговли ПВТ не менялась в последние семь лет. Преобладает экспорт в Соединенные Штаты Америки, доля которого составляет 43 процента совокупного экспорта резидентов ПВТ, затем идут экспортные поставки в Кипр и Великобританию, доля которых

соответственно равна 20 и 8 процентам. Темпы роста экспорта в Кипр, Ирландию и Израиль были самыми высокими за период 2009-16 годов и в среднегодовом выражении соответственно составили 73,4, 67,3 и 79,9 процента (см. таблицу 7).

Таблица 7. География экспорта ПВТ (стоимость в тыс. долл. США, рост и удельный вес в процентах)

Страна	2016	Средние темпы роста нарастающим итогом		Удельный вес
		2009-16	2015-16	
Всего	823,019.5	28.6	7.7	100.0
Страны ЕС	386,466.0	36.3	8.5	47.0
Кипр	166,973.1	73.4	6.5	43.2
Соединенное Королевство	63,862.9	35.0	-2.1	16.5
Германия	40,498.2	14.3	9.8	10.5
Ирландия	25,375.4	67.3	45.1	6.6
Страны Америки	356,058.9	29.3	13.0	43.3
Соединенные Штаты Америки	354,937.7	23.8	13.2	99.7
Страны ЕАЭС	39,339.3	5.7	-25.5	4.8
Россия	38,598.1	6.4	-25.6	98.1
Прочие	16,051.4	64.3	-3.6	2.0
Израиль	7,760.8	79.9	0.7	48.3
Республика Корея	6,550.3	26.0	-1.5	40.8
Азербайджан	945.8	19.2	-7.9	5.9

Источник: Расчеты автора на основе данных Белстата

Приведенный выше анализ позволяет выделить два важных преимущества модели ПВТ: (i) по сравнению с остальной частью экономики резиденты ПВТ в меньшей степени подвержены внешним шокам и менее уязвимы к колебаниям на рынках нефти и газа, и (ii) бизнес-модель ПВТ не опирается на возможности совместного рынка

ЕАЭС. Используются преимущественно местные ресурсы при опоре на спрос на глобальном уровне. Сочетание этих двух элементов и Декрета № 8 выводит ПВТ из группы свободных (особых) экономических зон, делая модель ПВТ более успешной по сравнению с СЭЗ.

Содействие образованию и профессиональной подготовке кадров

Помимо производства программного обеспечения, одной из приоритетных задач ПВТ является продвижение технического образования среди учащихся и стимулирование их интереса к инженерно-техническим специальностям, компьютерной науке и другим точным наукам.

В этой связи администрация ПВТ играет важную роль в содействии тесному сотрудничеству между отраслью ИТ и системой высшего образования. Она также реализует масштабную программу профессиональной ориентации для продвижения технического образования в школах и поощрения заинтересованности учащихся учреждений общего среднего образования в получении высшего образования в инженерно-технической сфере, ИТ и в сфере других связанных с технологиями дисциплин. Дополнительная информация по такому сотрудничеству представлена в Приложении 3.

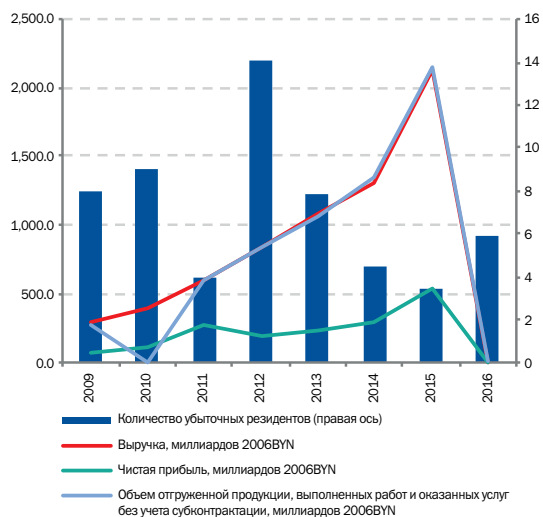
В Беларуси имеется три основных университета, которые готовят кадры для резидентов ПВТ: Белорусский государственный университет информатики и радиоэлектроники (около 30 процентов всех поставляемых кадров); Белорусский государственный университет (27 процентов); и Белорусский национальный технический университет (13 процентов) («ИТ в Беларуси-2016», 2017).

Финансовые результаты

Несмотря на то, что ПВТ с учетом его масштабов представляет лишь относительно небольшую часть сектора ИКТ страны и национальной экономики, финансовые результаты ПВТ представляются перспективными (см. диаграмму 24). Наряду с ростом выручки и чистой прибыли в секторе наблюдается незначительное число убыточных компаний. Тем не менее, если сравнить значения этих показателей в расчете на одного работника с показателями, которые демонстрируют СЭЗ и

остальная часть экономики страны, очевидно, что резиденты ПВТ систематически демонстрировали более низкий уровень выручки в сравнении с резидентами СЭЗ и остальной частью экономики (за исключением значений 2015 и 2016 годов). Хотя по остальным показателям результаты резидентов ПВТ лучше (см. дополнительные примеры в Приложении 5). Несмотря на заметные достижения ПВТ и его успехи в стимулировании занятости растущего числа молодых белорусов в отрасли ИКТ, некоторые считают, что светлые перспективы отрасли ИТ не соотносятся с уровнем развития других секторов белорусской экономики, которое по-прежнему сдерживают убыточные государственные предприятия, которые подверглись незначительному реформированию или вообще не были реформированы со времен распада Советского Союза (Reuters, 2017b).

Диаграмма 24. Финансовые результаты резидентов ПВТ



Источник: Белстат

Примечание: Данные по продукции, отгруженной в 2010 году не представлены Белстатом.

Принципиальные выводы

В целом, ПВТ следует рассматривать в качестве примера успеха белорусской отрасли ИТ, который показывает, как сочетание благоприятных условий и талантов в нужный момент времени позволило положить начало развитию нового востребованного сектора в экономике страны. В рамках развития ИПВК можно рассмотреть ряд уроков, извлеченных по результатам данного анализа.

1. В отличие от СЭЗ, в ПВТ четкий упор делается на развитие отрасли ИКТ в стране. С одной стороны, данный подход определяет специализацию этого учреждения, а с другой стороны, он устанавливает ограничения для резидентов парка, которыми могут быть только компании, работающие в сфере ИКТ, но не другие высокотехнологичные компании. Однако, учитывая тот факт, что сектор ИКТ становится неотъемлемой частью других отраслей (например, медицинских услуг, биоинженерии), которые также считаются высокотехнологичными, Декрет № 8 предполагает взаимодополняющие роли ИПВК и ПВТ в развитии других высокотехнологичных секторов, помимо ИКТ.
2. В отличие от других научно-технологических парков Беларуси, при регистрации резидентов ПВТ действует принцип экстерриториальности, что основано на предыдущем опыте СЭЗ. Как и в случае с СЭЗ, считается, что данный принцип вызывает перекосы на рынке. Согласно этому принципу допускается, что отдельные компании, которые физически не размещаются на территории парка, могут руководствоваться положениями, зафиксированными в решениях Президента, и освободиться от действия положений общего права. Это также создает дисбалансы в рамках самого сектора ИКТ, поскольку ряд компаний оказываются в более выгодном положении, в то время как большинство организаций продолжают функционировать согласно общим положениям законодательства.
3. Как и в случае законодательства по СЭЗ, положения законодательства, регулирующие деятельность ПВТ, не допускают возможность получения права частной собственности на землю. И хотя иностранным субъектам хозяйствования предлагается долгосрочная аренда на период до 99 лет, тем не менее это создает многочисленные неудобства для инвесторов и может служить причиной не размещать свои ресурсы в Беларуси.
4. Администрация ПВТ подчиняется Президенту Республики Беларусь и подотчетна Совету Министров Республики Беларусь. В отличие от администраций СЭЗ, администрация ПВТ может более гибко действовать при принятии решений и в меньшей степени сталкивается с двойственностью подчинения. Такой механизм обеспечивает действенное управление для развития ПВТ. Однако администрация ПВТ отвечает за вопросы как развития, так и управления ПВТ, а также занимается оперативным управлением резидентами и продвижением проектов. Наличие такого двойного набора целей и обязанностей – причина неэффективности в работе.
5. Структура управления ПВТ является источником значительной бюрократии. Администрация ПВТ не принимает окончательные решения о регистрации резидентов парка. Существует Наблюдательный совет, который отвечает за расширение перечня видов деятельности, которые могут осуществляться в ПВТ, а также за регистрацию новых резидентов и бизнес-проектов. Этот процесс является непрозрачным, отсутствуют четкие правила и критерии, что может становиться причиной значительной неэффективности. Важно упростить процедуру регистрации и наделить администрацию ПВТ более широкими полномочиями принятия решений. В то же время функции развития и управления ПВТ следует передать другому учреждению. Только таким образом может создаваться более благоприятная бизнес-среда.

6. Модель ПВТ не предусматривает финансовые инструменты стимулирования развития малых и средних предприятий (МСП). В целом, финансовые ресурсы ограничены и, как правило, являются дорогими. МСП сталкиваются с особыми трудностями получения доступа к таким ресурсам. Поскольку основной упор делается на привлечении крупных компаний, в модели ПВТ отмечается пробел в обеспечении возможностей для роста малых компаний, работающих на условиях аутсорсинга, и перехода к модели разработки продукта. Однако учитывая положительный вклад «аутсорсинговых» компаний в развитие сектора ИКТ (поскольку ими подготовлено большое число работников и квалифицированных кадров) и их важную роль в развитии «продуктовой» модели ПВТ, администрации парка и органам государственного управления Беларуси важно подумать о создании благоприятных механизмов финансовой поддержки для дальнейшего развития таких компаний.
7. Несмотря на значительные достижения ПВТ в области экономического развития и стимулирования роста занятости белорусской молодежи в отрасли ИКТ, интеграция ПВТ и сектора ИКТ в целом с остальными секторами белорусской экономики носит ограниченный характер. В Беларуси вклад сектора ИКТ в ВВП составляет около 5 процентов. Отмечается низкий уровень интегрированности сектора ИКТ в местную экономику. Кроме того, относительно высокие показатели экспорта в стоимостном выражении на одного работника среди резидентов ПВТ не всегда обеспечивают существенное развитие местного сектора ИКТ в сравнении с другими странами и внутри страны. Некоторым успешным странам удается производить продукты, поставляемые и на экспорт, и для внутреннего потребления. В связи с нехваткой доступных ресурсов присутствуют недостаточные стимулы для ведущих компаний отрасли в полной мере задействовать возможности, заложенные в секторе ИКТ, для дальнейшего развития реального сектора в поддержку перехода к новой парадигме «Индустрия
- 4.0». Учитывая то, что значительная часть экономики Беларуси не была затронута реформированием, приватизация была ограниченной, предприятия не столкнулись со значительной международной конкуренцией, сектор ИКТ в целом и ПВТ в частности могли бы выступить катализаторами изменений при интеграции с остальной частью экономики страны путем предоставления услуг и перехода вверх в рамках глобальной цепочки создания добавленной стоимости.
8. Судя по статданным по объемам производства и сбыту продукции, резиденты ПВТ в меньшей степени подвержены внешним шокам и менее уязвимы к колебаниям на рынках нефти и газа по сравнению с остальной частью экономики. Резиденты ПВТ используют местные человеческие ресурсы, опираясь на западные стандарты ведения бизнеса. Еще важнее и то, что они не зависят от чувствительного к внешним воздействиям рынка ЕАЭС. В целом, эта модель отличается от той, которая применяется СЭЗ. Она не зависит от импортируемого сырья и технологий при производстве продукции внутри страны и ее сбыте на белорусском и российском рынках.
9. Особые преференции, установленные для резидентов ПВТ, не согласуются с целями экономического развития страны. Некоторые специалисты считают, что нет необходимости далее расширять налоговые и экономические преференции, поскольку сектор ИТ считается развитым в сравнении с остальной частью экономики. Часть экспертов полагает, что критерии для отбора резидентов парка чрезмерно жесткие, причем предпочтение отдается крупным компаниям. Другие также придерживаются того мнения, что Наблюдательный совет является избыточным элементом, который снижает прозрачность подходов к предоставлению преференций. ПВТ создает неравные условия: он способствует повышению конкурентоспособности тех, кто является резидентами ПВТ, в отличие от тех, кто функционирует за пределами парка в соответствии с положениями общего законодательства.

Глава 4: Нормативно-правовая база и развитие индустриального парка «Великий камень»

На основании соглашения между Правительством Республики Беларусь и Правительством Китайской Народной Республики, подписанного в 2011 году, и Указа Президента Республики Беларусь № 253, подписанного в 2012 году, (Указ № 253 «О Китайско-Белорусском индустриальном парке», 2012) стороны приступили к созданию индустриального парка в Минской области, который впоследствии был назван Индустриальный парк «Великий камень» (ИПВК) в знак прочности отношений между правительствами двух стран.

Ожидается, что ИПВК станет современным международным эко-городом с акцентом на высокотехнологичные и инновационные производства с высоким экспортным потенциалом с выходом на функционирующий в беспопыльном режиме рынок ЕАЭС, а также рынки сопредельных европейских стран. Белорусское правительство рассчитывает на то, что создание индустриального парка не только позволит привлечь иностранных инвесторов и интегрировать Беларусь в международные производственно-сбытовые цепочки в рамках инициативы «Один пояс, один путь» (ОПОП), но и даст толчок к модернизации экономической модели страны. Ожидается, что эти изменения будут вызваны необходимостью проведения административных реформ в рамках парка. По оценкам некоторых государственных должностных лиц, проект может обеспечить удвоение ВВП страны. Проект играет важную роль в рамках инициативы ОПОП, а также дает отличную возможность продемонстрировать подход Китая к созданию промышленных парков за рубежом. Председатель КНР Си Цзиньпин даже считает, что ИПВК станет «жемчужиной экономического пояса Шелкового пути», и намерен лично обеспечить поддержку развития парка.

Модель сотрудничества в рамках ИПВК

В октябре 2010 года во время официального визита Президента Республики Беларусь Александра Лукашенко в Китайскую Народную Республику Министерство экономики Республики Беларусь во главе с тогдашним Министром Николаем Снопковым и «Китайская корпорация инжиниринга САМС» (САМСЕ) подписали соглашение о создании индустриального

парка. Межправительственное соглашение о Китайско-Белорусском индустриальном парке было подписано в 2011 году и заложило надежную основу для сотрудничества между правительствами двух стран в рамках реализации проекта. В 2015 году Президент Республики Беларусь издал Директиву № 5, которой официально закреплена долгосрочная цель сотрудничества между Республикой Беларусь и Китайской Народной Республикой. Указ Президента № 166, (Указ № 166 «О совершенствовании специального правового режима Китайско-Белорусского индустриального парка «Великий камень», 2017), принятый в 2017 году, является наиболее актуальным и комплексным правовым актом, определяющим функционирование парка. Проект документа готовился совместными усилиями белорусских и китайских специалистов. Впервые в истории Беларуси в процессе подготовки документа проводились обстоятельные консультации с экспертами и представителями частного сектора зарубежной страны.

Прообразом модели сотрудничества, использованной белорусской и китайской сторонами в рамках данного проекта, в основном являлся Китайско-Сингапурский индустриальный парк в Сучжоу. Так было решено создать частную компанию, непосредственно обеспеченную поддержкой со стороны национального правительства. Компания по развитию индустриального парка в Беларуси (контрольный пакет акций которой принадлежит китайской стороне) является аналогом китайско-сингапурской компании по развитию парка Сучжоу, за исключением того факта, что в случае индустриального парка в Беларуси присутствует миноритарный акционер из Германии. Администрация ИПВК аналогична Административному комитету индустриального парка Сучжоу. Более высокий уровень представлен Совместной межведомственной рабочей группой по вопросам Китайско-Белорусского индустриального парка, эквивалентной Совместному рабочему комитету Китайско-Сингапурского парка. Наконец, высший уровень белорусско-китайского сотрудничества представлен Белорусско-

Китайским межправительственным комитетом по сотрудничеству, что эквивалентно Китайско-Сингапурскому совместному руководящему комитету.

Ведущими принципами развития ИПВК являются следующие: надзорная роль правительства, ведущая роль предприятий в операционной деятельности, рыночные принципы функционирования, научное планирование и поэтапная реализация проекта.

Согласно Указу № 166, индустриальный парк считается особой экономической зоной со специальным правовым режимом, срок действия которого составляет 50 лет, т.е. он установлен на период до 2062 года. Установлен специальный экономический режим, который соответствует положениям международного соглашения по вопросам свободных экономических зон на таможенной территории Таможенного союза. С 2018 года органы госуправления Беларуси классифицируют ИПВК в качестве «территориальной особой экономической зоны» согласно положениям нового Таможенного кодекса Таможенного союза, что позволяет ИПВК пользоваться более широким кругом таможенных и налоговых льгот в сравнении с «обычными» особыми (свободными) экономическими зонами, указанными в соглашении по вопросам свободных экономических зон на таможенной территории Таможенного союза, которое рассматривалось в главе 2. Помимо ИПВК, существует еще одна зона в п. Болбасово Витебской области, которая также была выбрана для преобразования в «территориальную СЭЗ» в Беларуси. Однако этот проект находится на очень раннем этапе развития и пока что не функционирует.

Очевидно, что одним из важных направлений сотрудничества между Правительством Китайской Народной Республики и Правительством Республики Беларусь является сфера науки и технологий. Соответствующие соглашения были подписаны между Национальной академией наук Беларуси, Государственным комитетом по науке и технологиям, Белорусским национальным технологическим университетом и консорциумом китайских организаций. Соглашение направлено на создание эффективной и прозрачной

системы поддержки инновационных проектов и центра инноваций в парке. Для оказания такой финансовой поддержки должны быть созданы совместные фонды. Например, в 2017 году Компания по развитию индустриального парка сформировала в парке инвестиционный фонд в размере 20 млн. долл. США для финансирования стартапов, а компания «China Merchant Group» создала фонд в размере 0,6 млрд. долл. США на Каймановых островах для поддержки развития бизнеса.

Структура управления парком

Опираясь на опыт индустриального парка Сучжоу, правительства двух стран пришли к соглашению об установлении трехуровневой структуры управления парком:

- Межправительственный координационный совет Китайско-Белорусского индустриального парка
- Администрация индустриального парка
- Компания по развитию индустриального парка (Приложение 6).

Помимо трех упомянутых выше уровней, правительствами двух стран также создан Белорусско-Китайский межправительственный комитет по сотрудничеству, возглавляемый представителями высшего руководства министерств. Это было намеренное решение включить в состав комитета высокопоставленных чиновников, чтобы продемонстрировать важность данного проекта для обеих сторон. Это также направлено на то, чтобы убедить инвесторов в жизнеспособности ИПВК. В состав комитета входят пять комиссий: две комиссии по торгово-экономическому сотрудничеству и научно-техническому сотрудничеству, которые существовали до создания комитета, а также три недавно созданные комиссии по сотрудничеству в области образования, культуры и безопасности; и одна Совместная межведомственная рабочая группа по вопросам Китайско-Белорусского индустриального парка, которая фактически действует как часть комиссии по торгово-экономическому сотрудничеству, поскольку заседания обеих структур всегда проводятся одновременно, и основная повестка дня комиссии и группы связана с проектом ИПВК (см.

Приложение 1). Комитет призван служить новым механизмом координации двусторонних контактов на высоком уровне на основе соглашений между Главами Государств и правительствами Республики Беларусь и Китайской Народной Республики, подписанных в 2013-14 годах. Кроме того, комитет также служит основным политическим и экономическим инструментом содействия проведению государственной политики на макроуровне и реализации проекта ИПВК.

Межправительственный координационный совет Китайско-Белорусского индустриального парка является высшим руководящим органом индустриального парка, в состав которого входят сопредседатели (это председатели белорусской и китайской сторон Белорусско-Китайской межправительственной комиссии по торгово-экономическому сотрудничеству) и члены (которые являются представителями соответствующих министерств). Заседания Межправительственного координационного совета индустриального парка проводятся по мере необходимости, а не периодически. Совет сформирован из государственных чиновников двух стран, которые занимаются решением непосредственных проблем и вопросов развития парка. Совет принимает решения относительно деятельности парка, стратегических вопросов развития парка и других связанных с парком вопросов, касающихся сотрудничества между Республикой Беларусь и Китайской Народной Республикой.

Администрация индустриального парка состоит из государственных служащих и специалистов Республики Беларусь, а также группы китайских советников. Как и в случае ПВТ, согласно Указу № 166, глава Администрации индустриального парка назначается на должность и может быть освобожден от должности Президентом Республики Беларусь. Однако, в отличие от ПВТ, Администрация индустриального парка подотчетна Совету Министров Республики Беларусь, что предполагает более высокий уровень вовлеченности правительства в реализацию проекта по сравнению с ПВТ.

Администрация индустриального парка формировалась с учетом опыта Китайско-

Сингапурского индустриального парка Сучжоу. В целом, она функционирует по принципу «одна станция», а это означает, что данная структура предлагает инвесторам и резидентам парка удобный вариант удовлетворения их потребностей при обращении в одно учреждение. Администрация решает общие вопросы управления парком, осуществляет процедуры и предоставляет соответствующие услуги резидентам парка, связанные с анализом и утверждением проектов, регистрацией, наймом персонала, выдачей сертификатов происхождения, проведением осмотра и санитарной экспертизы экспортной и импортной продукции, процедурами таможенного оформления, инвестиционным консультированием, а также другие услуги согласно Указу № 166. Кроме того, Администрация также выполняет функцию привлечения инвестиций в индустриальный парк и является основным учреждением, ответственным за взаимодействие с китайскими партнерами и реализацию программы китайского правительства по передаче знаний и технологий в управлении. Важной отличительной чертой по сравнению с прошлым опытом Беларуси является то, что Администрация парка более не отвечает за вопросы строительства, развития и функционирования парка, как это было в случае СЭЗ и ПВТ.

Компания по развитию индустриального парка является акционерным обществом, созданным в качестве совместного предприятия с долей участия китайской стороны в размере 68 процентов акций, белорусской стороны – 31,33 процента и немецкого партнера – 0,67 процента. Немецкая компания «Дуйсбургер Хафен» вошла в состав акционеров Компании по развитию индустриального парка в мае 2018 года, выкупив два пакета акций, принадлежавшие белорусской стороне: один – у Минского городского исполнительного комитета и один – у управляющей компании холдинга «Горизонт». Состав акционеров Компании по развитию ИПВК отличается от того, который использовался при создании индустриального парка Сучжоу. Акционерами китайско-сингапурской компании по развитию парка Сучжоу были исключительно китайские и сингапурские компании, хотя

соотношение участия менялось. Однако для сделки по продаже миноритарной доли компании «Дуйсбургер Хафен» есть четкое обоснование. Для компании это имеет смысл, поскольку она занимается инвестициями в рамках коридоров ОПОП. Ее проекты реализуются по всему евразийскому региону. Некоторые из них реализуются в партнерстве с «China Merchants Group». В этом контексте «Дуйсбургер Хафен» расширяет свои обязательства в рамках ОПОП, участвуя в развитии ИПВК. Для белорусской

стороны эта сделка также способствует реализации ее долгосрочных планов. Порт Дуйсбург является внутренним портом номер один в мире и конечной точкой маршрута ОПОП, проходящего через Беларусь и ИПВК. Важно вовлечь всех ключевых игроков вдоль этого пути, чтобы обеспечить грузопоток. Это также окажет положительное влияние на развитие предприятий по переработке товаров в парке в качестве одной из его основных функций. Состав акционеров представлен в таблице 8.

Таблица 8. Состав акционеров Компании по развитию индустриального парка

Акционеры	Доля, %	Страна
Китайская национальная машиностроительная корпорация «Синомач»	32	Китай
China Merchants Group	20	Китай
ОАО «Китайская корпорация инжиниринга САМС»	13.71	Китай
Харбинская инвестиционная группа	2.29	Китай
Администрация индустриального парка «Великий камень»	31.33	Беларусь
АО «Дуйсбургер Хафен»	0.67	Германия

Источник: Компания по развитию индустриального парка

Примечание: данные по состоянию на 1 июля 2018 года.

Помимо своей основной деятельности, связанной с развитием, планированием, строительством, возведением сооружений, эксплуатацией объектов и управлением, Компания по развитию индустриального парка также активно участвует в маркетинговых мероприятиях и привлечении инвесторов. Пять из семи руководителей высшего звена в Компании по развитию индустриального парка являются гражданами Китая.

И Компания по развитию индустриального парка, и Администрация парка выполняют некоторые функции, связанные с маркетингом и привлечением инвесторов в парк. Существует стратегия и план действий по продвижению ПИИ, который включает перечень инструментов, участвующих сторон и приоритетных рынков для привлечения потенциальных инвесторов ИПВК. План мероприятий по привлечению иностранных инвестиций через проект ИПВК формируется на

ежегодной основе Министерством экономики и утверждается Межправительственным координационным советом Китайско-Белорусского индустриального парка. В соответствии с текущим планом, работу по привлечению ПИИ возглавляет Компания по развитию индустриального парка. Тем не менее, Администрация индустриального парка также берет на себя определенную ответственность за продвижение парка и занимается вопросами улучшения деловой среды посредством внедрения услуг по принципу «одна станция». Вместе они играют важную роль в привлечении иностранных резидентов в парк.

Развитие ИПВК: Китайско-Белорусский индустриальный парк представляет собой территориальное образование площадью 91,5 км² с особым правовым режимом для обеспечения комфортных условий ведения бизнеса, установленным Указом № 166. Парк расположен в

¹⁹ Стоит отметить, что законодательством ЕАЭС устанавливаются квоты для стран-членов на количество таких зон в каждой стране: три для России, две для Беларуси и по одной для Казахстана, Армении и Кыргызской Республики.

25 км от города Минска в уникальном природном комплексе и в непосредственной близости от автомагистрали М1/Е30, международного аэропорта «Минск-2» и транснациональной автомагистрали Берлин-Москва. Резиденты парка пользуются возможностью отправлять товары через Клайпедский порт (см. рисунок 1).

Стратегия развития индустриального парка предполагает создание нового территориального образования, состоящего из промышленной, административной и городской жилищной инфраструктуры для размещения экспортно-ориентированных и импортозамещающих инновационных предприятий, создания новых рабочих мест и привлечения ПИИ, инвестиций, в частности инвесторов из Китая, а также из Беларуси.

В соответствии с Указом № 166, территория парка расширилась, причем в нее вошли земли международного аэропорта «Минск-2». Толчком к этому послужил новый Таможенный кодекс Таможенного союза, который вступил в силу в 2018 году. Учитывая требования, установленные к «территориальным СЭЗ»¹⁹ в ЕАЭС, в том числе те, которые касаются обязательного расположения порта или аэропорта на территории зоны (или примыкание зоны к порту или аэропорту), правительством Беларуси принято решение включить территорию международного аэропорта «Минск-2» в ИПВК, а также была создана «свободна таможенная зона».²⁰

Период строительства ИПВК согласован до 2030 года. Он состоит из шести этапов, каждый из которых рассчитан на определенное количество лет и определен генеральным планом развития индустриального парка «Великий камень» (см. таблицу 9). В этой части при развитии ИПВК учтены уроки, извлеченные из опыта Китайско-Сингапурского индустриального парка Сучжоу. В частности, с самого начала сотрудничества между сторонами было достигнуто соглашение о том, что философия «планирование прежде всего» будет

считаться важной и необходимой. После того, как планы подготовлены и согласованы, генеральный план должен оставаться в целом неизменным в течение всего периода реализации проекта.

Кроме того, китайская сторона настаивала на том, чтобы высокие стандарты применялись с первого дня, и не только в отношении предприятий, но и в отношении инфраструктуры и связи. Обоснование этого довольно простое. Промышленное производство ведет к образованию больших объемов отходов и загрязнению окружающей среды. Вот почему необходимо убедиться в том, что будет обеспечена безопасность местной природной среды, когда парк будет полностью введен в эксплуатацию. В результате в 2017 году ИПВК стал первым субъектом в Беларуси, получившим сертификат Системы экологического менеджмента и аудита (EMAS) Европейского Союза за свою модель охраны окружающей среды.

В настоящее время реализуется первый этап развития, в частности в 2018 году предполагается завершение его начальной стадии освоения 3,54 км².

Таблица 9. Этапы развития индустриального парка «Великий камень»

Этап	Освоение земель, км ²	Сроки
1	8.51	2016-20
2	2.6	2018-20
3	14.4	2019-25
4	4.95	2020-25
5	2.29	2025-30
6	1.27	2025-30

Источник: Компания по развитию индустриального парка

Поэтому освоение территории индустриального парка осуществляется в соответствии с генеральным планом. Совместная компания

²⁰ Таможенный или бондовый склад – это здание или другая охраняемая территория, на которой товары, облагаемые пошлиной, могут храниться, обрабатываться или подвергаться производственным операциям без уплаты пошлины. Управление таким складом может осуществлять государство или частное предприятие. В последнем случае бондовый склад должен быть зарегистрирован в государственных органах. Эта система существует во всех развитых странах мира.

развивает и при необходимости вносит изменения в генеральный план. Однако именно Администрация парка рассматривает изменения и представляет их на утверждение Совета Министров Республики Беларусь. Эта сложная процедура была разработана для того, чтобы защитить первоначальный генеральный план от частых изменений.

Земельные участки в границах индустриального парка передаются совместной компании постепенно, исходя из фактических темпов освоения земель, в постоянное или временное пользование на условиях аренды сроком до 99 лет или в частную собственность. Работа с земельными участками в индустриальном парке отличается от таковой в СЭЗ и ПВТ, поскольку допускается продажа участков в частную собственность. По состоянию на конец 2016 года около 10 процентов земель, предоставленных для использования и эксплуатации на территории парка, было продано в частную собственность. Резиденты индустриального парка обязаны приступить к использованию земельного участка, предназначенного для строительства объекта индустриального парка, в течение двух лет с даты решения Администрации парка разрешить проведение проектно-изыскательских работ. Средства, поступающие от предоставления земельных участков в индустриальном парке в частную собственность, переводятся на счет Администрации парка, остаются в ее распоряжении и направляются на цели развития индустриального парка и финансирования содержания Администрации парка.

Стоит также отметить, что план строительства городского жилья и инфраструктуры ²¹, который был частью первоначального генерального плана, недавно пересмотрен из-за спада на рынке жилья в Беларуси и нехватки промышленной инфраструктуры для первого этапа. В результате этого строительство городского жилья на первом этапе сокращается на 75 процентов.

На сегодняшний день реализуется первый этап развития парка, который связан преимущественно

со строительством инфраструктуры, офисных и промышленных зданий, а также с привлечением инвесторов.

Требования для регистрации резидентов

Согласно Указу № 166, определено девять приоритетных направлений деятельности ИПВК, которым должна соответствовать хозяйственная деятельность субъекта для регистрации в качестве резидента парка:

- (i) машиностроение
- (ii) электроника и телекоммуникации
- (iii) тонкая химия
- (iv) фармацевтика
- (v) биотехнологии
- (vi) новые материалы
- (vii) комплексная логистика
- (viii) электронная коммерция и обработка больших объемов данных
- (ix) осуществление научно-исследовательских, опытно-конструкторских и опытно-технологических работ

Не совсем понятно, каким образом перечень секторов был определен правительством Беларуси, поскольку в свободном доступе отсутствуют какие-либо аналитические документы с обоснованием этого решения. Однако вполне вероятно, что они напрямую связаны с Программой развития промышленного комплекса Республики Беларусь на период до 2020 года и Национальной стратегией устойчивого социально-экономического развития Республики Беларусь на период до 2030 года (Стратегия) («Национальная стратегия устойчивого социально-экономического развития Республики Беларусь на период до 2030 года», 2015). В частности, Стратегия делится на два этапа. Первый из них реализуется в настоящее время и продлится до 2020 года. Он предполагает переход к сбалансированному росту экономики на основе ее структурной трансформации с учетом принципов зеленой экономики, приоритетного развития высокотехнологичных производств. Второй этап охватывает 2021-30 годы. Его основная цель – поддержание стабильной устойчивости развития для достижения высокого

²¹ Была достигнута договоренность о финансировании развития городской жилищной инфраструктуры с использованием технической помощи, предоставляемой Беларуси и парку китайской стороной.

качества человеческого развития, ускоренного развития наукоемких производств и услуг и дальнейшего становления зеленой экономики. Роль государства заключается в создании условий для развития секторов, рост которых ожидается в ближайшем будущем, в то время как в настоящее время они могут сталкиваться с нехваткой людских и других ресурсов для поддержания такого типа роста. Это следует рассматривать как попытку стимулировать структурный переход от традиционных движущих сил экономического роста к новым, более производительным и основанным на более продвинутых видах деятельности. В то время как многие развитые страны полагаются на автоматизацию для стимулирования экономического подъема, Беларусь решила сосредоточиться на создании возможностей и стимулов для новых отраслей, которые более продуктивны благодаря конкурентоспособному производству, по крайней мере в рамках ЕАЭС. Более высокая производительность подразумевает ускорение экономического роста, увеличение потребительских расходов, увеличение спроса на рабочую силу и, следовательно, создание новых рабочих мест. Это даст работникам необходимые навыки.

Опираясь на опыт индустриального парка Сучжоу и в отличие от СЭЗ и ПВТ, в отношении ИПВК не действует принцип экстерриториальности. Чтобы быть зарегистрированным в качестве резидента парка, любое юридическое лицо, созданное в Республике Беларусь, должно располагаться на территории этого парка или учреждаться непосредственно в индустриальном парке его резидентами с участием или без участия иностранного инвестора и реализовывать (планировать реализовывать) в индустриальном парке инвестиционный проект, отвечающий одновременно всем следующим условиям:

- согласно инвестиционному проекту, юридическое лицо должно осуществлять хозяйственную деятельность по приоритетным направлениям, обозначенным выше;
- заявленная сумма инвестиций в реализацию инвестиционного проекта составляет не менее 5 млн. долл. США (или не менее 500 тыс. долл. США в случае проекта НИОКР). Заявленная сумма

инвестиций в реализацию инвестиционного проекта (за исключением проектов НИОКР) может составлять 500 тыс. долл. США или сумму, эквивалентную этой величине, при условии, что инвестиции в этом объеме будут осуществляться в течение 3 лет с даты заключения договора между таким юридическим лицом и администрацией парка, который определяет условия функционирования в индустриальном парке.

Привлечение ПИИ является важной целью развития индустриального парка «Великий камень». Правительство Беларуси заявило, что ПИИ считаются основой экономической политики страны по привлечению новых технологий и интеграции Беларуси в глобальные производственно-сбытовые цепочки. Что касается развития парка, то существует стратегия продвижения ПИИ, которая включает перечень инструментов, участвующих сторон и приоритетных рынков. Планы мероприятий формируются на ежегодной основе Министерством экономики и утверждаются Межправительственным координационным советом Китайско-Белорусского индустриального парка. В соответствии с действующим планом, за привлечение ПИИ отвечает Компания по развитию индустриального парка. Однако Администрация индустриального парка реализует принцип «одна станция». Вместе они играют важную роль в привлечении иностранных компаний в парк.

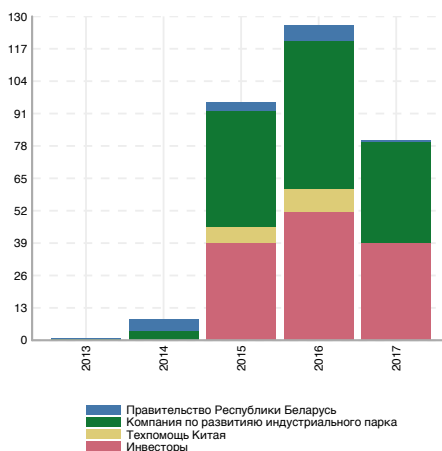
Инвестиции, резиденты и стимулы

Для резидентов ИПВК обеспечиваются наиболее благоприятные экономические условия и режим регулирования по сравнению с правилами и условиями хозяйственной деятельности в СЭЗ или ПВТ в Республике Беларусь.

Резиденты промышленного парка могут пользоваться беспрецедентными экономическими стимулами в части налогообложения. Например, налог на прибыль не взимается в течение 10 лет с момента объявления валовой прибыли, а затем (до 2062 года) применяется 50-процентная ставка дисконтирования. Также не взимается налог на имущество, земельный налог, НДС и таможенные пошлины на товары для реализации проекта. Подоходный налог с физических лиц самый низкий в стране и взимается по ставке всего 9 процентов. Если законодательством Республики Беларусь устанавливаются более преференциальные правила, касающиеся других свободных (особых) экономических зон в Республике Беларусь, соответствующие положения будут применяться к промышленному парку. Дополнительная информация о налоговых и других льготах представлена в Приложении 2.

По состоянию на конец 2016 года, помимо четырех китайских компаний, которые инвестируют в развитие инфраструктуры промышленного парка (а также являются акционерами Компании по развитию промышленного парка), в качестве резидентов было зарегистрировано 36 других компаний. Для сравнения: в начале 2016 года было зарегистрировано всего восемь резидентов. Ожидается, что число резидентов вырастет и составит 60-70 к концу 2020 года («Интервью с Ху Чженем», 2018). Инвесторы приходят из разных регионов мира: по состоянию на 1 июля 2018 года насчитывалось 20 инвесторов из Китая, 9 из Беларуси, 1 из Литвы, 1 из США, 1 из России, 1 из Австрии, 1 из Израиля, 2 из Германии. Общая сумма заявленных инвестиций составляет около 1 млрд. долл. США. Дополнительная информация об инвесторах и проектах представлена в Приложении 7.

Диаграмма 25. Общая сумма инвестиций в промышленном парке «Великий камень», млн. долл. США



Источник: Компания по развитию промышленного парка

Освоением территории промышленного парка занимается совместная Компания по развитию промышленного парка, для чего используется два источника финансирования: акционерный капитал и долговые инструменты. Кроме того, частные компании также инвестировали в развитие парка. Так в 2017 году около 80 млн. долл. США было вложено частными китайскими акционерами Компании по развитию промышленного парка. Правительство Республики Беларусь принимает участие в развитии инфраструктуры парка, но только вокруг его территории. Помощь китайской стороны на нужды развития промышленного парка также играет важную роль и преимущественно используется для финансирования городской инфраструктуры. В общей сумме за последние пять лет в промышленный парк инвестировано около 300 млн. долл. США (см. диаграмму 25).

Передача знаний и технологий в управлении

Успех ИПВК зависит от квалификации Администрации парка, высокой эффективности Компании по развитию индустриального парка и уровня подготовки местного персонала, который в состоянии обеспечить инвесторов качественными услугами.

Одним из наиболее важных факторов и насущных проблем, требующих решения, является подготовка и развитие персонала, способного соответствовать международным стандартам управления, с которыми уже сталкивалась китайская сторона. Китай перестал быть страной дешевой рабочей силы и стал известен своими высококвалифицированными кадрами. И это касается не только профессий, связанных с научно-технической и математической сферой. Реализация государственной политики и государственное управление также отличаются более высоким качеством. Китай перешел от системы полностью централизованного управления к системе, которая расширила полномочия и ответственность местных органов управления, предприятий и производственных единиц в определении и достижении показателей деятельности. Понимая, что новые и более сложные управленческие навыки и технологически квалифицированные трудовые ресурсы и человеческий капитал имеют решающее значение для устойчивости и развития экономики, центральное правительство уделяет приоритетное внимание подготовке управленческих кадров. Основываясь на опыте Китайско-Сингапурского индустриального парка Сучжоу, в рамках совместного проекта по созданию ИПВК стороны также договорились о том, что передача знаний и технологий станет частью программы сотрудничества. Для Беларуси это решение было обосновано заинтересованностью в овладении соответствующими навыками, чтобы быстро догнать развитые страны. То есть такая передача знаний и технологий в управлении обеспечила бы столь необходимый стимул и возможность для резидентов и сотрудников парка овладеть современными управленческими навыками и практикой, чтобы приблизить Беларусь к Китаю в конкурентной борьбе с другими странами с точки

зрения привлечения иностранных инвесторов и повышения ее авторитета на международном уровне. Ожидания очень высоки, так как правительство Беларуси планирует распространять опыт парка на другие части страны.

Начиная с 2014 года под руководством Министерства экономики Республики Беларусь и Министерства коммерции Китайской Народной Республики представители двух стран разработали и провели ряд соответствующих семинаров для сотрудников Компании по развитию индустриального парка и Администрации парка. Также было организовано обучение других государственных служащих, вовлеченные в проект. Направления обучения в предстоящие годы обычно определяются на заседаниях Совместной межведомственной рабочей группы по вопросам Китайско-Белорусского индустриального парка и утверждаются обеими сторонами. В Беларуси за организацию обучения отвечает Министерство экономики, а финансирование поступает из Китая в виде технической помощи Беларуси или непосредственно в индустриальный парк «Великий камень». Например, в 2017 году было организовано три крупных семинара, связанных с деятельностью парка: два в Китае и один в Беларуси. В мероприятиях приняли участие около 150 экспертов из Беларуси. Мероприятия были посвящены различным темам экономического и социального развития страны. Не было организовано глубокого и интенсивного обучения, связанного с вопросами ИПВК. Для Беларуси сотрудничество с Китаем играет решающую роль в получении знаний и изучении китайского опыта для повышения конкурентоспособности страны. Понимая, что уровень подготовки отечественных специалистов в области управления как в государственном, так и в частном секторах не соответствует строгим стандартам управления иностранных компаний и правительств, белорусское правительство воспользовалось возможностями быстрого и эффективного обучения, предоставляемыми в рамках сотрудничества с Китаем по проекту индустриального парка «Великий камень». Иными словами, правительство стремится охватить программы обучения по вопросам управления для сотрудников парка, а также других учреждений,

участвующих в проекте, чтобы получить новые и сложные управленческие навыки, а также технологически квалифицированный человеческий капитал для успешной реализации программы передачи знаний и технологий в управлении.

Это представляется довольно рациональной целью для содействия экономическому развитию и повышению международной конкурентоспособности страны. Правительства некоторых стран Азии уже достигли этих двух целей. Сингапур является замечательным примером. Однако в случае Беларуси четкой системы пока не создано. Межправительственный координационный совет Китайско-Белорусского индустриального парка ставит перед собой общую цель по реализации широкомасштабной программы передачи знаний, хотя не было издано указаний о том, как приобретать и адаптировать навыки и знания. Для управления изменениями требуется выделять больше человеческих и временных ресурсов, поскольку «расплывчатый» подход, в значительной степени опирающийся на местный персонал, не приведет к успеху.

В этой связи возникает ряд проблем, которые сторонам проекта необходимо обсуждать и решать при рассмотрении программы передачи знаний и технологий в управлении:

1. Обеспечение соответствия квалификации и опыта нанятого персонала установленным в мире стандартам. Это напрямую связано с его способностью усваивать новые знания и информацию и применять их в Беларуси.
2. Формат, частота и интенсивность обучения. Как показывает практика, более тесное и частое общение обеспечивает более быстрое и широкое трансграничное распространение знаний.
3. Присутствие экспертов из Китая для оказания консультационных услуг Администрации парка на месте. Опыт Китайско-Сингапурского индустриального парка Сучжоу показывает, что создание Сингапурского офиса программных проектов в Сучжоу, который находился в ведении и под управлением Сингапурского

совета по развитию, помогло внедрить, освоить и адаптировать неявные зарубежные знания в условиях местной среды. В случае Беларуси этот подход еще не рассматривался, и стороны обсуждают возможность предоставления белорусским коллегам возможности обращаться за помощью к китайским экспертам из индустриального парка Сучжоу по запросу. Такой подход может показаться эффективным и удобным. На практике это может быть так при условии, что Администрация парка будет действовать инициативно, имея четкое видение, задачи и надежное руководство.

Принципиальные выводы

ИПВК зародился как совместный проект Правительства Республики Беларусь и Правительства Китайской Народной Республики. Он объединил отечественный опыт Беларуси по созданию особых экономических зон и международный опыт Китая внедрения сингапурской модели. Несмотря на то, что созданы все соответствующие официальные структуры и разработаны необходимые меры политики, все еще сохраняются возможности для повышения эффективности. Также были учтены некоторые уроки из прошлого опыта. Ниже мы обобщим принципиальные стратегические вызовы, связанные с данным проектом.

1. Проект «Великий камень» по своей природе и с учетом национальной политики развития особых экономических зон направлен на ликвидацию пробела, который отмечается в работе ПВТ в части привлечения высокотехнологичных компаний. Данная проблема решается посредством Указа Президента № 166 и Декрета № 8. Иными словами, эти два парка теперь должны рассматриваться как взаимодополняющие элементы экономической политики. Оба парка были созданы для продвижения высокотехнологичного бизнеса, но для их резидентов установлены разные перечни предпочтительных отраслей.
2. Правительство изменило свой подход к регистрации резидентов в ИПВК. Извлечены уроки из опыта СЭЗ и ПВТ. В ИПВК не действует принцип экстерриториальности. Поэтому каждый резидент должен размещаться в пределах физических границ парка. Это приближает модель парка в Беларуси к успешной международной практике.
3. При организации управления ИПВК правительство также учло негативные аспекты опыта СЭЗ и ПВТ. Были созданы две структуры: Компания по развитию ИПВК и Администрация ИПВК. Имея разные цели, подходы и структуру, эти две организации дополняют друг друга в развитии модели ИПВК. В результате управление оказалось четким, более эффективным и ориентированным на цели развития ИПВК. Важно отметить, что Администрация ИПВК несет единоличную ответственность за регистрацию резидентов, а также за предоставление всех необходимых деловых услуг на основе принципа «одна станция». Такой подход содействует устранению избыточной бюрократии и снижению операционных издержек. Такая структура также помогает перенять опыт Китая и привнести новые инструменты в экономическую модель Беларуси.
4. Ориентация индустриального парка «Великий камень» на привлечение ПИИ с четко определенными характеристиками, соответствующими предлагаемым факторам, значительно облегчит принятие решений, осуществление инвестиций и оказание поддержки. Однако, возможно, еще слишком рано вводить политику, ориентированную на сужение области для привлечения ПИИ. Страна не накопила достаточно ПИИ и не зарекомендовала себя как территория, достаточно привлекательная для иностранных инвесторов. С другой стороны, если это рассматривается как инструмент экономической политики правительства, преднамеренно используемый для стимулирования структурного перехода от традиционных определяющих факторов экономического роста к более продуктивным с более развитым набором навыков, то данный подход весьма обоснован. Это особенно соответствует рекомендациям МВФ и Всемирного банка по структурному реформированию экономики.
5. Присутствуют риски, связанные с тем, что Беларусь является частью Таможенного союза. Их следует учитывать на основе уроков, извлеченных из опыта СЭЗ. В частности, нестабильные и непоследовательные отношения с Россией, которая является основным рынком для белорусских компаний, нашли отражение в неторговых барьерах, которые были установлены в отношении белорусских товаров и услуг, реализуемых на российском рынке. Хотя по вопросам особых экономических зон, таможенных

процедур, стимулов и торговли в ЕАЭС принято четкое законодательство, сохраняется неопределенность в отношении того, как защитить товары и услуги, производимые резидентами ИПВК, в случае возможного возникновения разногласий между двумя странами.

6. Правительство предложило вариант приобретения иностранными субъектами земельных участков на территории ИПВК в собственность. Это важный момент, основанный на уроках, извлеченных из опыта СЭЗ и ПВТ. Таким образом, резиденты ИПВК (иностранные и отечественные компании) имеют право приобретать земельные участки в коммерческих целях. По состоянию на конец 2016 года около 10 процентов земель, предоставленных для использования и эксплуатации на территории парка, было продано в частную собственность. Резиденты индустриального парка обязаны приступить к использованию земельного участка, предназначенного для строительства объекта индустриального парка, в течение двух лет с даты решения Администрации парка разрешить проведение проектно-изыскательских работ.
 7. Доступ резидентов парка к финансированию остается ограниченным, что обусловлено сочетанием отсутствия долгосрочного финансирования, высоких процентных ставок и жестких требований к залугу, установленных отечественным законодательством. Правительства двух стран создали два финансовых инструмента для поддержки бизнес-проектов в парке. Компания по развитию индустриального парка сформировала инвестиционный фонд в размере 20 млн. долл. США для финансирования стартапов, а компания «China Merchant Group» создала инвестиционный фонд в размере 0,6 млрд. долл. США на Каймановых островах для поддержки развития бизнеса. Тем не менее, доступ инвесторов к этим инструментам в настоящее время ограничен. Также не накоплен опыт их использования, позволяющий быть уверенным
- в их эффективности. В этом случае необходимы надежные и уже внедренные механизмы. Это создает пространство для участия и поддержки ЕБРР. В частности, ЕБРР мог бы создать новый или настроить существующий (ие) финансовый (ые) инструмент (ы) для предоставления долгосрочного заемного и акционерного финансирования отечественным и иностранным инвесторам. Например, возможность резидентов парка владеть землей расширяет перспективы ее использования в качестве залога.
 8. Важный урок, который можно извлечь из прошлого опыта, связан с развитием местной деловой среды и программы передачи знаний и технологий в управлении. Больше человеческих и временных ресурсов должно быть направлено на внедрение процедур по принципу «одна станция», опираясь на международный опыт. Министерство экономики Республики Беларусь отвечает за их организацию, а финансирование поступает из Китая в виде технической помощи Беларуси или непосредственно в индустриальный парк «Великий камень». Например, в 2017 году было организовано три крупных семинара, связанных с деятельностью парка: два в Китае и один в Беларуси. В мероприятиях приняли участие около 150 экспертов из Беларуси. Мероприятия были посвящены различным темам экономического и социального развития страны. Не было организовано глубокого и интенсивного обучения, связанного с вопросами ИПВК. Чтобы сотрудничество было успешным, необходимо создать специальный отдел в Администрации парка, который будет заниматься только адаптацией и внедрением опыта Китайско-Сингапурского индустриального парка Сучжоу в Беларуси. Кроме того, для работы в стране необходимо пригласить консультантов из парка Сучжоу, а также консультантов из других стран. Для того чтобы сделать процесс более понятным, необходимо подготовить общее соглашение между сторонами об обучении и передаче знаний, чтобы определить темы и подтемы, которым будет уделяться внимание в конкретные периоды времени, и не допустить

недостаточно эффективного руководства. Важное значение имеет также частое личное взаимодействие между сторонами на всех уровнях.

9. Еще одним уроком из опыта ПВТ, который следует применить к проекту ИПВК, является сотрудничество с отечественными научными кругами. Это может оказаться полезно для продвижения получения образования по научно-техническим и математическим дисциплинам в сочетании с возможностями трудоустройства для белорусских студентов. К сожалению, этому элементу пока уделяется мало внимания. Связи между университетами и предприятиями слабые, а также растет разрыв между спросом на рынке и предложением отечественных университетов. При отсутствии соответствующих мер это может привести к формированию предложения работников для ИПВК низкой квалификации. В свою очередь, это станет серьезным препятствием для прихода международных высокотехнологичных компаний и выпуска конкурентоспособной продукции, не говоря уже о проведении фундаментальных исследований или создании отделов НИОКР в парке.

10. Важность участия частного сектора: согласно исследованию Фарол и Акинчи (Farole & Akinçi, 2011), в случае успешно функционирующих СЭЗ лица, формирующие экономическую политику, часто работают в тесном контакте с частным сектором для развития политики в отношении СЭЗ с учетом меняющихся потребностей. Указ Президента № 166 впервые в истории Беларуси был подготовлен по результатам обстоятельных консультаций заинтересованных сторон из состава государственного и частного секторов Китая и Беларуси. Эффект был значительным. Как было упомянуто выше, принят ряд политических нововведений для создания благоприятных условий и решен ряд проблем, с которыми сталкиваются частные инвесторы.

Приложение 1: Структура официального сотрудничества между Республикой Беларусь и Китайской Народной Республикой

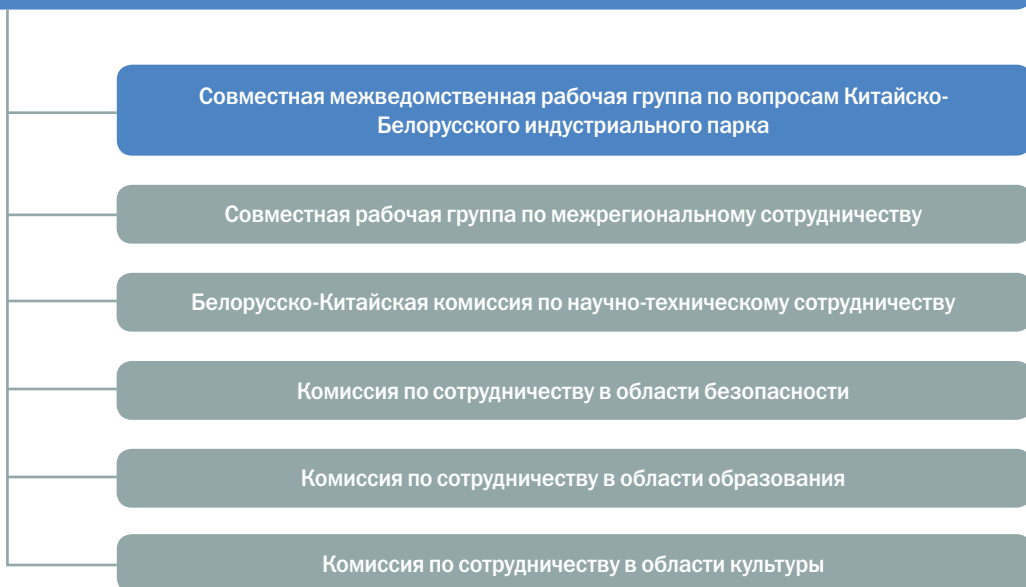
Белорусско-Китайский межправительственный комитет по сотрудничеству

Сопредседатели:

Заместитель Главы Администрации Президента Республики Беларусь г-н Снопков Н.Г.

Член Политбюро ЦК КПК, Секретарь Политико-юридической комиссии при ЦК КПК г-н Мэн Цзяньчжу.

Белорусско-Китайская комиссия по торгово-экономическому сотрудничеству



Примечание: Структуры, участвующие в развитии парка, выделены синим цветом.

Приложение 2: Сравнительный анализ стимулов в рамках экономических режимов

Льготы	Республика Беларусь	Индустриальный парк «Великий камень»	Парк высоких технологий	Свободные экономические зоны
1. Налоговые льготы				
Срок действия режима	-	до 1 января 2062 года	до 1 января 2049 года	до 1 января 2049 года
Налог на прибыль	18%	Освобождение на 10 лет с момента объявления валовой прибыли, затем (до 2062 года) – 50% от действующей ставки. ¹	Освобождение. Прибыль, полученная иностранными компаниями от резидентов ПВТ освобождается от налогообложения.	Резиденты, зарегистрированные до 1 января 2012 года, освобождаются на срок до 5 лет (с 1 января 2017 года до 31 декабря 2021 года). Резиденты, зарегистрированные после 1 января 2012 года, освобождаются на срок 10 лет с момента объявления валовой прибыли. По истечении такого периода в обоих случаях налог на прибыль уплачивается по общей ставке, сниженной на 50%, до конца периода существования СЭЗ (2049 год).
Налог на имущество	1%	Освобождение до 2062 года.	1% Освобождение, за исключением имущества, арендуемого резидентами.	Освобождение для имущества, приобретенного в течение трех лет с даты регистрации в качестве резидента, за исключением арендуемого имущества. Освобождение на весь период функционирования СЭЗ при условии, что производимые товары либо экспортируются, либо реализуются другим резидентам СЭЗ.
Налог на землю	В зависимости от кадастровой стоимости земельного участка	Освобождение до 2062 года.	Освобождение до 3 лет.	Освобождение на период строительства и до 5 лет с момента регистрации в качестве резидента.

¹ Для получения этой льготы необходимо иметь сертификат на товары (работы, услуги) собственного производства, выданный Белорусской торгово-промышленной палатой.

Льготы	Республика Беларусь	Индустриальный парк «Великий камень»	Парк высоких технологий	Свободные экономические зоны
Налог на добавленную стоимость	20%	20%	20%	20%
	(0% при экспорте товаров, в том числе в страны ЕАЭС). Вычеты по НДС при реализации товаров (работ, услуг), прав собственности.	(0% при экспорте товаров, в том числе в страны ЕАЭС). Вычеты по НДС при реализации товаров (работ, услуг), прав собственности. Возврат из бюджета в полном объеме налогов, уплаченных при приобретении (ввозе) товаров (работ, услуг), прав собственности для проектирования, строительства, оборудования объектов парка. ²	Освобождение при реализации товаров и услуг резидентами на территории Республики Беларусь. Освобождение нерезидентов, предоставляющих маркетинговые, рекламные, консультационные и иные услуги.	Освобождение от НДС, взимаемого таможенными органами, при условии, что ввезенное сырье, оборудование и запасные части к нему были использованы в рамках режима зоны свободной торговли, а товары, произведенные с их использованием, реализуются на рынке ЕАЭС (что предполагает обязанность оплатить все таможенные пошлины на ввозимое сырье, оборудование и запасные части к нему).
НДС при приобретении / продаже / аренде, финансовой аренде (лизинге) недвижимости, в том числе земли	20%	Освобожден от уплаты. ³	20%	20%
НДС в случае предоставления услуг (выполнения работ), прав собственности	20%	Освобождение от НДС в случае предоставления резидентам индустриального парка услуг (выполнения работ), прав собственности. ⁴	20%	20%
Налог на дивиденды	15%	0% в течение 5 лет с первого календарного года, в который начислены дивиденды.	0%	15%

² На практике компания уплачивает НДС, но уплаченная сумма подлежит возврату резиденту индустриального парка на основе перечня товаров, приобретенных (ввезенных) для реализации инвестиционного проекта, утвержденного Администрацией парка (пункт 46 Положения).

³ В соглашениях между совместной компанией и резидентами (инвесторами) или иными участниками в отношении земельных участков, расположенных на территории индустриального парка, НДС не применяется.

⁴ В том числе услуги (работы), предоставляемые (выполняемые) иностранными компаниями, осуществляющими деятельность без создания постоянного представительства.

Льготы	Республика Беларусь	Индустриальный парк «Великий камень»	Парк высоких технологий	Свободные экономические зоны
2. Таможенные льготы				
НДС и таможенные пошлины на товары для реализации проекта	НДС – 20% – сумма налога зависит от вида продукции (от 5% до 20%).	0% для: оборудования (запасных частей к нему); сырья и материалов при условии, что они не производятся на территории стран ЕАЭС (производятся в недостаточном количестве или не соответствуют техническим спецификациям проекта) по согласованию с Администрацией парка.		
НДС и таможенные пошлины на сырье, материалы и комплектующие для производства	НДС – 20% – сумма налога зависит от вида продукции (от 5% до 20%).	0% для экспортных поставок за пределы ЕАЭС (таможенная процедура свободной таможенной зоны).	Освобожден от уплаты	Освобождение от НДС, взимаемого таможенными органами, при условии, что ввезенное сырье, оборудование и запасные части к нему были использованы в рамках режима зоны свободной торговли, а товары, произведенные с их использованием, реализуются на рынке ЕАЭС (что предполагает обязанность оплатить все таможенные пошлины на ввозимое сырье, оборудование и запасные части к нему).
НДС на сырье, прочие материалы и комплектующие для производства	НДС – 20%	0% для товаров, произведенных из сырья и материалов, импортированных с территории стран ЕАЭС.		

Льготы	Республика Беларусь	Индустриальный парк «Великий камень»	Парк высоких технологий	Свободные экономические зоны
3. Льготы для работников				
Подоходный налог с физических лиц (работников)	13%	9%	9%	13%
Отчисления в Фонд социальной защиты населения	35% заработной платы работников	0% для иностранных граждан. Для граждан Республики Беларусь – 35% средней заработной платы по стране	35% заработной платы работников Для граждан Республики Беларусь – 35% средней заработной платы по стране	35% заработной платы работников
Государственный сбор за выдачу специального разрешения на право занятия трудовой деятельностью в Республике Беларусь, на привлечение иностранной рабочей силы	Около 70 долл. США за каждого гражданина иностранного государства	Освобожден от уплаты	Освобожден от уплаты	Освобожден от уплаты
	Около 750 долл. США			Около 750 долл. США
4. Прочие льготы				
Обязательная продажа валютной выручки	30%	Нет	Нет	Нет
Открытие счетов в зарубежных банках	С разрешения Национального банка.	Разрешено.	Разрешено.	С разрешения Национального банка.
Сроки завершения внешнеторговых операций	Экспорт – 180 дней	Не ограничены.	Экспорт – 180 дней	Экспорт – 180 дней
	Импорт – 90 дней		Импорт – 90 дней	Импорт – 90 дней
Безвизовый режим	5 дней	180 дней по запросу Администрации парка.	Действует в отношении работников резидентов ПВТ, включая акционеров	5 дней
Режим гарантии безопасности	Особые правила отсутствуют.	Гарантия неизменности режима (10 лет). Рассмотрение административных дел только в судебном порядке. Мораторий на проведение проверок (только в исключительных случаях с разрешения Администрации парка).	Особые правила отсутствуют.	Особые правила отсутствуют.

Приложение 3: Структура управления СЭЗ

Президент Республики Беларусь

Совет Министров Республики Беларусь

Местный Совет депутатов

Местный исполнительный и
распорядительный орган

Администрация СЭЗ

Приложение 4: Краткая справка об интеграции ПВТ в национальную экономику

В 2016 году резиденты Парка высоких технологий инициировали образовательный проект по обучению школьников навыкам программирования в среде Scratch. Проект успешно стартовал при поддержке со стороны Министерства образования. В апреле в г. Орше была открыта детская ИТ-академия. Деятельность оршанской ИТ-академии направлена на помощь детям и школьникам в обучении навыкам программирования, а также обучение учителей методикам преподавания программирования в среде Scratch. 22 апреля на базе Оршанского районного центра технического творчества детей и молодежи при поддержке Парка высоких технологий была открыта детская ИТ-академия «КомпАС». «КомпАС» стала четвертой в списке открытых при поддержке Парка региональных ИТ-академий, куда вошли: «НОТА» и «РИТМ» в г. Новополоцке (2010 год и 2013 год), «Ступени» в г. Лиде (2014 год). Кроме того, в качестве самостоятельного структурного подразделения администрации ПВТ был создан отдел регионального развития по Гродненской области. Таким образом, на территории Беларуси функционирует четыре ИТ-кластера: Минск, Гродно, Гомель и Брест. Они обеспечивают резидентов ПВТ кадрами, подготовка которых ведется в местных университетах.

На сегодняшний день резиденты ПВТ поддерживают более 50 совместных научно-исследовательских лабораторий. Такие лаборатории служат каналами передачи прикладных знаний между промышленностью и системой образования. Многие ИТ-компании разработали специальные учебные курсы, которые внедрены в учебный процесс университетов. Бесплатные учебные курсы для преподавателей и студентов доступны круглый год.

В ИТ-компаниях работают более 20 филиалов факультетов информатики, что позволяет объединить учебный процесс и производство для повышения качества подготовки местных ИТ-специалистов. Представители ИТ-компаний ведут специальные курсы, курируют курсовые и дипломные работы. В 2010 году был создан

образовательный центр ПВТ для переподготовки взрослых, которые хотят начать карьеру в ИТ-индустрии. В центре также работает Академия «iTeen Academy» для детей в возрасте от 6 до 15 лет.

В рамках проведения в Парке Дней открытых дверей более 4 000 старшеклассников посетили в 2016 году офисы компаний-резидентов ПВТ, встретились с разработчиками программных средств и другими ИТ-специалистами, познакомились с различными профессиями в области информационных технологий и узнали, как построить карьеру и добиться успеха в сфере ИТ («High-Tech Park Belarus Reveals 2016 Revenue Results», 2017).

Помимо того, что ПВТ является местом размещения крупных ИТ-компаний, он также оказывает поддержку ИТ-стартапам. Бизнес-инкубатор ПВТ предназначен для оказания помощи стартапам, которые разрабатывают собственные продукты и создают в своем пространстве для совместной работы особую инновационную среду для общения, обучения, обмена идеями и совместного творчества.

На базе бизнес-инкубатора ПВТ в г. Минске в 2016 году проведено 55 мероприятий (конференций, семинаров, конкурсов, хакатонов и др.), в которых приняло участие более 9 000 человек (в 2015 году – 12 мероприятий и 2 000 участников).

Кроме того при бизнес-инкубаторе ПВТ созданы бесплатные базовые обучающие курсы по инновационному предпринимательству, призванные обеспечить практическую помощь сообществу стартапов.

Приложение 5: Сравнение отдельных экономических показателей в расчете на одного работника в рамках экономических режимов

Диаграмма А5.1. Сравнение производительности. Беларусь = 100.

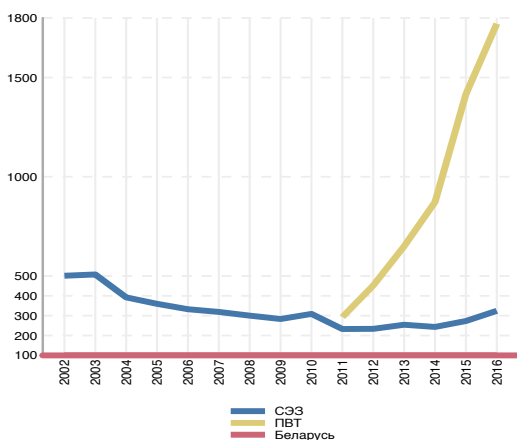


Диаграмма А5.2. Сравнение выручки. Беларусь = 100.

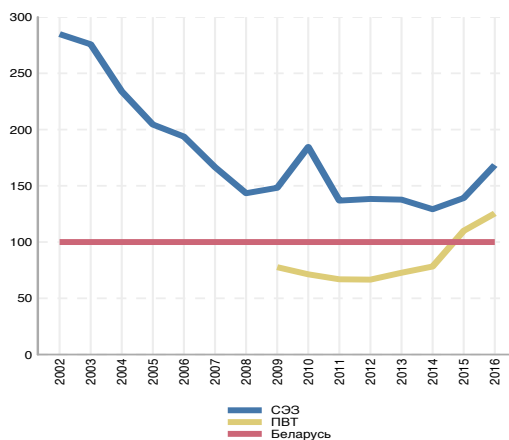


Диаграмма А5.3. Сравнение чистой прибыли. Беларусь = 100.

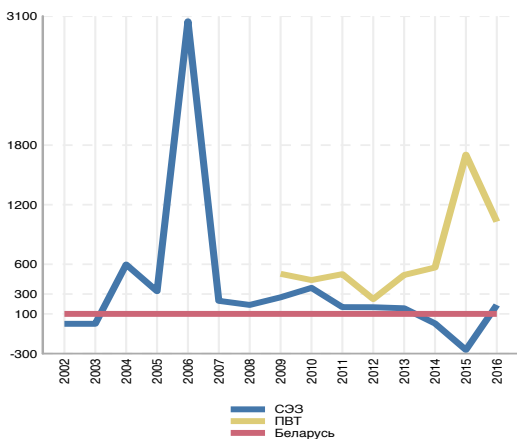
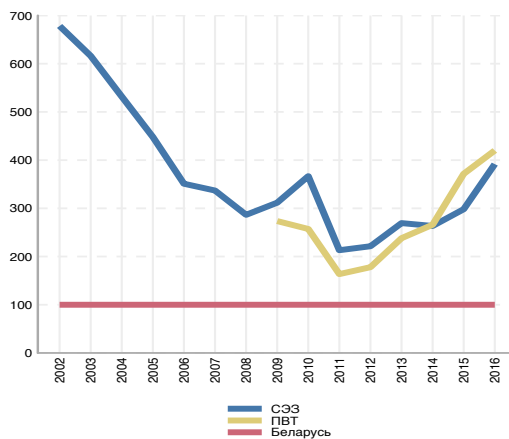
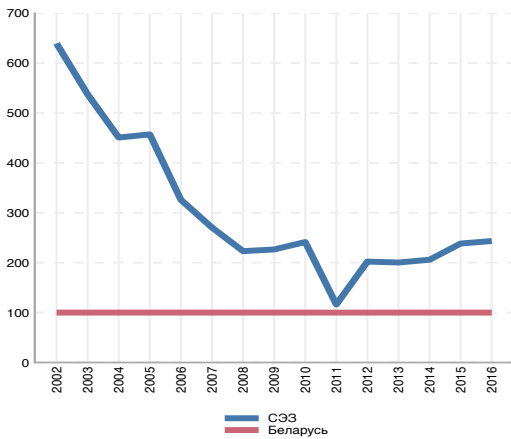


Диаграмма А5.4. Сравнение экспорта. Беларусь = 100.



**Диаграмма А5.5. Сравнение импорта.
Беларусь = 100.**



Источник: Расчеты автора на основе данных Белстата

Примечание: Официальные данные по импорту резидентов ПВТ отсутствуют

Приложение 6: Структура сотрудничества в рамках индустриального парка «Великий камень»

Белорусско-Китайский межправительственный комитет по сотрудничеству

Совместная межведомственная рабочая группа по вопросам Китайско-Белорусского индустриального парка

Администрация индустриального парка «Великий камень»

Закрытое акционерное общество «Компания по развитию индустриального парка»

Китайская национальная машиностроительная корпорация «Синомач» 32%

Администрация индустриального парка «Великий камень» 31,33%

Компания «China Merchants Group» 20%

АО «Китайская корпорация инжиниринга САМС» 13,71%

Харбинская инвестиционная группа 2,29%

АО «Даусбургер Хафен», 0.67%

Приложение 7: Перечень резидентов индустриального парка «Великий камень»⁵

№	Наименование компании	Страна	Описание проекта	Заявленная сумма инвестиций
1.	ООО «Бел Хуавей Технолоджис»	Китай	Создание центра НИОКР	5 млн. долл. США
2.	ООО «Завод телекоммуникационного оборудования»	Китай	Производство телекоммуникационного оборудования	5,9 млн. долл. США
3.	ЧУП «Зумлион Бел-Рус»	Китай	Машиностроение	27 млн. долл. США
4.	ООО «Чэнду Синьджу Шелковый Путь Развитие»	Китай	Производство суперконденсатора	5 млн. долл. США
5.	УП «УайТиОу Технолджи БиЭлЭр»	Китай	Создание центра НИОКР в области электроники и сельскохозяйственного машиностроения	5 млн. долл. США
6.	ООО «НаноПектин»	Беларусь	Обработка пектина	12,8 млн. долл. США
7.	ООО «САС ИНДАСТРИАЛ»	Китай	Производство радиаторов	10 млн. долл. США
8.	ООО «Бел Лотослэнд»	Китай	Производство геотермальных тепловых насосов	5 млн. долл. США
9.	ООО «Компания по производству осветительных приборов Фэн Чэн»	Китай	Производство осветительных приборов с жидким металлом	5 млн. долл. США
10.	ООО «Грейтдекор»	Австрия	Изготовление деревянных поверхностей	25 млн. долл. США
11.	ЗАО «Чайна Мерчантс СиЭйчЭн-БиЭлАр Коммерческая и Логистическая компания»	Китай	Логистика	500 млн. долл. США
12.	ООО «АЕ Интернэшнл Инвестмент»	Китай	Производство осветительного оборудования	5 млн. долл. США
13.	ООО «Флюенс Интернэшнл Технолджи»	Китай	Производство светодиодных осветительных приборов	6 млн. долл. США
14.	ООО «Хэшрейт»	Беларусь	Обработка больших данных. Блокчейн	2 млн. долл. США
15.	ООО «Рухтех»	США	Производство оптического механического и лазерного оборудования	30 млн. долл. США
16.	ООО «СЕТС китайская электротехника»	Китай	НИОКР в сфере больших данных и ИИ	1,5-3,0 млн. долл. США

⁵ По состоянию на 1 июля 2018 года.

№	Наименование компании	Страна	Описание проекта	Заявленная сумма инвестиций
17.	ООО «Нью Крафт Технолоджис»	Литва	Производство товаров на основе целлюлозных полимеров	7 млн. долл. США
18.	ООО «Ассомедика»	Беларусь	Производство медицинского оборудования	2 млн. долл. США
19.	ООО «Оптические сапфиры»	Россия	Производство сапфиров	10 млн. долл. США
20.	ООО «МАЗ-Вейчай»	Беларусь-Китай	Производство двигателей внутреннего сгорания	12 млн. долл. США
21.	ООО «Ланц Мануфактур»	Германия	Производство светодиодного освещения	3 млн. долл. США
22.	ООО «Лэс-Интернэшнл (МСК) информационные технологии»	Китай	Обработка больших данных	2 млн. долл. США
23.	ООО «Леванта Групп»	Беларусь	Производство промышленных кондиционеров и оборудования	8 млн. долл. США
24.	НП ООО «Композитные конструкции»	Германия	Производство товаров на основе композиционных материалов	200 млн. евро
25.	ООО «Технологии автомобильных пленочных покрытий»	Китай	Производство автомобильного осветительного оборудования	12 млн. долл. США
26.	ООО «РЕСИФ Технологии Бел»	Беларусь	Проект в области аддитивных технологий	0,5 млн. долл. США
27.	ООО «Международная технологическая компания «Интеллектуальное оборудование»	Китай	Создание центра НИОКР для тестирования самоуправляемых автомобилей на новом источнике энергии	5 млн. долл. США
28.	УЧПП «Куво»	Беларусь	Производство стекол для различных видов автомобильного транспорта	6 млн. долл. США
29.	ООО «АССИС»	Беларусь	Производство электронных деталей. Создание логистического центра электронной торговли радиоэлектронными и электронными деталями	0,6 млн. долл. США

№	Наименование компании	Страна	Описание проекта	Заявленная сумма инвестиций
30.	ООО «Стандарт НУВО»	Беларусь	Производство экологичной, многослойной барьерной, биоразлагаемой, асептической упаковки и продуктов	12,8 млн. евро
31.	ООО «Дуомедика»	Беларусь	Производство многоцелевого механического оборудования для поддержки функционирования левого и правого желудочков сердца	0,56 млн. долл. США
32.	ЗАО «РекомБел»	Израиль, Швейцария	Производство панелей солнечных элементов	1 млн. долл. США
33.	СЗАО «Авиационные технологии и комплексы»	Китай, Беларусь	НИОКР и производство авиационного оборудования и его комплексов	2,4 млн. долл. США
34.	ООО «СИТАМ Интэллджэнс Эквипмэнт»	Китай, Беларусь	Производство роботизированного оборудования	1 млн. долл. США
35.	ОАО «Ордена Трудового Красного Знамени «Институт Белгоспроект»	Китай, Беларусь	Дизайн проектов и объектов в индустриальном парке «Великий камень» за счет использования Интернет-платформ для хранения и обработки больших данных на основе технологий информационного моделирования зданий	1 млн. долл. США
36	ООО «Цифроград Цзяньи»	Китай	Создание платформы для управления большими данными в строительстве	0,5 млн. долл. США

Использованная литература

1. Соглашение по вопросам свободных экономических зон в ЕАЭС. (18 июня 2010 года). Дата доступа: 20 июля 2018 года. Режим доступа: http://www.consultant.ru/document/cons_doc_LAW_102087/
2. Barry, E. (14 June 2009). 'Milk War' Strains Russia-Belarus Ties. The New York Times. Retrieved from <https://www.nytimes.com/2009/06/15/world/europe/15belarus.html>
3. БелТА. (24 февраля 2011 года). Резидентам СЭЗ в 2017 году отменяют таможенные льготы. Дата доступа: 12 декабря 2017 года. Режим доступа: <http://board.belaruschina.by/en/?act=news&mode=view&page=246&id=29382>
4. Богдан, С. (16 апреля 2017 года). 25 год стратэгічных адносін з Кітаем - Польскае Радыё. Режим доступа: <http://radijo.net/4/91/Artykul/302762,25-%D0%B3%D0%BE%D0%B4-%D1%81%D1%82%D1%80%D0%B0%D1%82%D1%8D%D0%B3%D1%96%D1%87%D0%BD%D1%8B%D1%85-%D0%B0%D0%B4%D0%BD%D0%BE%D1%81%D1%9-6%D0%BD-%D0%B7-%D0%9A%D1%96%D1%82%D0%B0%D0%B5%D0%BC>
5. СТБ. (ноябрь 2017 года). Премьер Кобяков о перспективах белорусско-китайских отношений. Дата доступа: 22 декабря 2017 года. Режим доступа: <http://en.ctv.by/en/1511723414-premier-kobyakov-on-prospects-of-belarusian-chinese-relations>
6. Декрет Президента Республики Беларусь № 8 «О развитии цифровой экономики» (2017 год).
7. Декрет Президента Республики Беларусь № 12 «О Парке высоких технологий» (2005 год).
8. Указ Президента Республики Беларусь № 114 «О свободных экономических зонах на территории Республики Беларусь» (1996 год).
9. Указ Президента Республики Беларусь № 166 «О совершенствовании специального правового режима Китайско-Белорусского индустриального парка "Великий камень"» (2017 год).
10. Указ Президента Республики Беларусь № 253 «О Китайско-Белорусском индустриальном парке» (2012 год). Режим доступа: <http://www.pravo.by/document/?guid=3871&p0=p31200253>
11. Farole, T., & Akinci, G. (2011). Special Economic Zones: Progress, Emerging Challenges, and Future Directions. The World Bank. <https://doi.org/10.1596/978-0-8213-8763-4>
12. High-Tech Park Belarus Reveals 2016 Revenue Results. (23 February 2017). Retrieved 25 December 2017, from <http://belarusfeed.com/hi-tech-park-belarus-revenue-2016/>
13. Hu, B., Liu, Q., & Yan, J. (2017). 18. Promoting the Belt and Road Initiative by Strengthening '5+ 1' Cooperation. China's New Sources of Economic Growth: Vol. 2: Human Capital, Innovation and Technological Change, 409.
14. Kennard, M., & Provost, C. (19 April 2016). Story of cities #25: Shannon – a tiny Irish town inspires China's economic boom. The Guardian. Retrieved from <http://www.theguardian.com/cities/2016/apr/19/story-of-cities-25-shannon-ireland-china-economic-boom>
15. Интервью с Ху Чженом (2018 год). Режим доступа: <https://www.belta.by/economics/view/dogovornaja-summa-investitsij-kompanij-v-park-velikij-kamen-dostigla-1-mlrd-hu-chzhen-284626-2018/>
16. Кнут, А. и Волохнович, К. (2016 год). Привлечение прямых иностранных инвестиций: рекомендации для Беларуси по использованию имеющегося потенциала. Исследовательский центр ИПМ

17. Леги́на, П. (18 августа 2014 года). Санкции во время чумы. Дата доступа: 3 января 2018 года. Режим доступа: <http://www.belmarket.by/sankcii-vo-vremya-chumy>
18. Мурашко, Е. (2016 год). Парк высоких технологий: особенности и предпочтения. Как стать резидентом. Ревера Консалтинг Груп.
19. Национальная стратегия устойчивого социально-экономического развития Республики Беларусь на период до 2030 года. (2015 год). Экономический бюллетень НИЭИ Министерства экономики, (4). Режим доступа: <http://scienceportal.org.by/upload/2015/August/NationalStrategyofSocialandEconomicDevelopment2030.pdf>
20. Указ Президента Республики Беларусь № 262 «О некоторых вопросах деятельности СЭЗ на территории Республики Беларусь» (2005 год).
21. Мнение: Беларусь может стать IT-Гонконгом Восточной Европы. (29 ноября 2017 года). Дата доступа: 16 января 2018 года. Режим доступа: <http://eng.belta.by/economics/view/opinion-belarus-may-become-it-hong-kong-of-eastern-europe-107180-2017>
22. Постановление Совета Министров Республики Беларусь № 622 (2012 год). Режим доступа: <http://research.bsu.by/wp-content/uploads/2014/10/postanovlenie-sm-622-5.07.2012-red-30.06.2014.pdf>
23. Reuters. (22 December 2017). Belarus Adopts Crypto-Currency Law to Woo Foreign Investors. The New York Times. Retrieved from <https://www.nytimes.com/reuters/2017/12/22/business/22reuters-belarus-cryptocurrency.html>
24. Всемирный банк. (2012 год). Экономическая трансформация для роста. Вашингтон: Всемирный банк.
25. Тоцицкая, И., Кирхнер, Р. и Воглер, Б. (2016 год). Реформирование свободных экономических зон в Беларуси: какую политику выбрать? (№ PS/01/2016). Минск: Исследовательский центр ИПМ. Режим доступа: <http://www.research.by/webroot/delivery/files/ps2016r01.pdf>
26. Voroshilov, A., & Domnitch, K. (2017). The IT industry in Belarus: 2017 and Beyond. Ernst & Young.
27. Ярошевич, А. (22 декабря 2017 года). Лукашенко подписал «революционный» декрет в IT-сфере. Дата доступа: 10 января 2018 года. Режим доступа: <http://naviny.by/article/20171222/1513933841-lukashenko-podpisal-revolucionnyy-dekret-v-it-sfere>
28. Договорная сумма инвестиций компаний в парк «Великий камень» достигла 1 млрд долларов. (16 January 2018,). Retrieved 17 January 2018, from <https://news.tut.by/economics/577055.html>
29. IT в Беларуси-2016: в индустрии ещё никогда не было столько новичков. (2017). Retrieved 11 January 2018, from <https://dev.by/lenta/main/it-v-belarusi-2016>

European Bank for Reconstruction and Development
One Exchange Square
London EC2A 2JN
United Kingdom
Tel: +44 20 7338 6000
Fax: +44 20 7338 6100
www.ebrd.com