



## Оценка численности трудоспособного населения, не занятого в экономике, и экономическое развитие регионов Беларуси за 2007-2015 годы

---

О. Мазоль, Е. Циуля

BEROC Policy Paper Series, PP no. 52, 2018

### **Резюме**

В данной работе проводится оценка численности трудоспособного населения, не занятого в экономике, подпадающего под действие Декрета Президента Республики Беларусь от 2 апреля 2015 г. №3 «О предупреждении социального иждивенчества», по регионам Беларуси за 2007-2015 годы. В работе анализируется связь между количеством данной группы населения и экономическим развитием регионов Беларуси. Полученные результаты свидетельствуют о том, что наличие трудоспособного населения, не занятого в экономике, является по большей части экономическим феноменом, связанным с уровнем экономического развития определенного региона, района или города Беларуси.

### **1. Введение**

Целью данной работы является оценка на основе доступных статистических данных количества трудоспособных граждан (как в целом по стране, так и в региональном разрезе), которые потенциально могут попадать под действие Декрета Президента Республики Беларусь от 2 апреля 2015 г. №3 «О предупреждении социального иждивенчества». В частности, проводится анализ изменения их количества за 2007-2015 годы и сопоставление с динамикой отдельных экономических показателей развития регионов и страны в целом, а также оценивается интенсивность численности трудоспособного населения, не занятого в экономике, на районном уровне. Кроме того, исследование направлено на поиск причин существования данной экономической проблемы в Республике Беларусь.

В соответствии с положениями Декрета Президента Республики Беларусь от 2 апреля 2015 г. №3 «О предупреждении социального иждивенчества» к не занятым будут относиться граждане, которые не попадают в одну из следующих основных категорий (более подробно см. Положение о порядке отнесения трудоспособных граждан к не занятым в экономике, утвержденного

Постановлением Совета Министров Республики Беларусь от 31.03.2018 № 239)<sup>1</sup>: (1) работающих по трудовому договору (контракту); (2) индивидуальных предпринимателей, адвокатов, нотариусов, ремесленников, а также занимающихся агротуризмом; (3) тех, кто уплачивает единый налог; (4) военнослужащих, творческих работников, священнослужителей, учащихся духовных учебных заведений; (5) членов национальных и сборных команд по видам спорта; (6) безработных, которые зарегистрированы в центрах занятости или проходят переобучение от центров занятости; (7) граждан, которые воспитывают детей до 7 лет, ребенка-инвалида в возрасте до 18 лет, троих и более несовершеннолетних детей; (8) получающих образование в дневной форме, а также получающих образование на дому; (9) тех, кто занимается производством продукции растениеводства, животноводства на земельном участке;<sup>2</sup> (10) спортсменов-учащихся специализированных учебно-спортивных учреждений, детско-юношеских спортивных школ; (11) признанных инвалидами (независимо от группы, причины, даты наступления и срока инвалидности), а также признанных по решению суда недееспособными; (12) выполнявших в течение полного сезона сезонные работы; (13) находившихся под меднаблюдением в период беременности и родов; (14) отбывающих наказание по приговору суда и находящихся в лечебно-трудовых профилакториях.

В данной работе оценка численности трудоспособного населения Беларуси (как в целом по стране, так и в областном разрезе), не занятого в экономике, проводилась с учетом представленных выше категорий граждан и на основе доступных статистических данных Белстат: статистических сборников и данных по Выборочным обследованиям домашних хозяйств за 2007-2015 годы (см. главу 2).

Основными **результатами** исследования являются следующие:

- Численность трудоспособного населения, не занятого в экономике Беларуси, составляет около 266 тыс. человек (по расчетам за 2015 год). За исследуемый период (2007-2015 гг.) численность данной группы населения на душу населения была самой большой в Гомельской, Могилевской, Витебской и Брестской областях. В свою очередь, наименьшая их численность была в г. Минске, Минской и Гродненской областях.
- Выявлены три районных кластера с высокой интенсивностью распределения численности трудоспособного населения, не занятого в экономике, на тысячу жителей: *южный кластер*, включающий по большей части районы Брестской области (а также несколько районов Гомельской области); *восточный кластер*, состоящий из районов Могилевской и Гомельской областей; и *северный кластер*, сформированный из районов Витебской области. Кроме того, установлено, что данные три кластера сгруппированы по внешним границам Беларуси: *южный кластер* – на границе с Украиной, *восточный кластер* – на границе с Россией, *северный кластер* – на границах с Россией, Латвией и Литвой.

---

<sup>1</sup> Постановление Совета Министров от 31.03.2018 № 239 «Об утверждении Положения о порядке отнесения трудоспособных граждан к не занятым в экономике, формирования и ведения базы данных трудоспособных граждан, не занятых в экономике, включая взаимодействие в этих целях государственных органов и организаций».

<sup>2</sup> За исключением городов Бреста, Витебска, Гомеля, Гродно, Минска, Могилева.

- Районам с высокой интенсивностью распределения численности трудоспособного населения, не занятого в экономике, на тысячу жителей соответствует относительно низкий уровень потребления на душу населения – для *южного* и *восточного кластеров*, и относительно средний уровень потребления – для *северного кластера*. В данном случае низкий уровень потребления непосредственно связан с низкой оплатой труда и высоким уровнем бедности как в целом по определенным регионам Беларуси, так и в формирующих их районах.
- Отсутствие такого барьера, как визовый режим, совместно с относительно низким уровнем экономического развития стимулирует формирование установленных кластеров. В результате, формируется скрытая экономика (незарегистрированные предприниматели, приграничная торговля так называемых «челноков») в районах, граничащих с Украиной и Россией – *южный* и *восточный кластеры*, растет трудовая эмиграция в эти же страны по тем же причинам, что и приводит к снижению потребления.

В целом, по результатам исследования можно сделать вывод о том, что наличие в стране трудоспособного населения, не занятого в экономике, зависит, во-первых, от уровня благосостояния населения страны в целом и от уровня оплаты труда внутри страны в частности, а, во-вторых, от уровня оплаты труда и возможностей нелегально заработать в сопредельных странах. Соответственно, влияние этих двух факторов приводит как к росту миграции внутри страны (переезду в более богатые районы или области и урбанизации), так и к поиску «лучшей жизни» за рубежом – росту приграничной скрытой экономики и эмиграции из страны.

## 2. Методология и данные

Расчет численности трудоспособного населения, не занятого в экономике, в региональном разрезе (по областям и г. Минску) за 2007-2015 годы, подпадающего под действие Декрета Президента Республики Беларусь от 2 апреля 2015 г. №3 «О предупреждении социального иждивенчества», основывается на Положении о порядке отнесения трудоспособных граждан к не занятым в экономике, утвержденного Постановлением Совета Министров Республики Беларусь от 31.03.2018 № 239, и определяется по следующей формуле:

$$Jobless_{i,t}^{regions} = Employable_{i,t} - Family_{i,t}^{regions} - Youth_{i,t}^{regions} - Employed_{i,t} - Unemployed_{i,t}^{regions} - Disabled_{i,t} - Students_{i,t} - Crimes_{i,t}^{regions}, \quad (1)$$

где  $Employable_{i,t}$  – численность трудоспособного населения в трудоспособном возрасте в  $i$ -ом регионе в  $t$ -ом году, человек;  $Family_{i,t}^{regions}$  – количество случаев воспитания в семье ребенка в возрасте до 7 лет, троих и более несовершеннолетних детей в  $i$ -ом регионе в  $t$ -ом году, случаев;  $Youth_{i,t}^{regions}$  – численность населения в возрасте 16-19 лет в  $i$ -ом регионе в  $t$ -ом году, человек;  $Employed_{i,t}$  – численность работающих трудоспособных граждан в возрасте 20-59 лет в  $i$ -ом регионе в  $t$ -ом году, человек;  $Unemployed_{i,t}$  – количество зарегистрированных безработных граждан в  $i$ -ом регионе в  $t$ -ом году, человек;  $Disabled_{i,t}$  – численность лиц (мужчин в возрасте 18-59 лет и женщин в возрасте 18-54 лет), которые впервые были признаны инвалидами III группы в  $i$ -ом регионе в  $t$ -ом году, человек;  $Students_{i,t}$  – количество студентов среди населения в возрасте 20-

24 лет в  $i$ -ом регионе в  $t$ -ом году, человек;  $Crimes_{i,t}$  – численность выявленных совершеннолетних лиц, совершивших преступления в  $i$ -ом регионе в  $t$ -ом году, человек.

Таблица 1 – Описание переменных для расчета численности трудоспособного населения, не занятого в экономике, по областям и г. Минску за период 2007-2015

№	Переменная	Определение	Источник
1.	<i>Employable</i>	Трудоспособное население в трудоспособном возрасте – постоянное население в трудоспособном возрасте (мужчины 16 – 59 лет, женщины 16 – 54 лет), кроме неработающих лиц, получающих пенсию: по инвалидности I и II группы (включая пенсионеров по инвалидности из числа военнослужащих); за выслугу лет; по возрасту. К постоянному населению относятся лица, постоянно проживающие на данной территории, а также иностранные граждане и лица без гражданства, временно проживающие на данной территории один год и более. Кроме постоянного населения при расчете численности трудоспособного населения в трудоспособном возрасте учитывается численность иностранных граждан, занятых в экономике республики.	Белстат
2.	<i>Family<sup>regions</sup></i>	Количество случаев воспитания детей в возрасте до 7 лет в семье и/или в многодетной семье.	Собственные расчеты на основе данных Выборочных обследований домохозяйств; Белстат
3.	<i>Youth<sup>regions</sup></i>	Населения в возрасте 16-19 лет.	Белстат
4.	<i>Employed</i>	Работающие трудоспособные граждане в возрасте 20-59 лет. К работающим гражданам относятся лица, работающие по найму за вознаграждение, а также не по найму для получения прибыли или дохода, а также лица, временно отсутствующие на работе. В данную группу населения включаются лица, выполняющие работу (помогающие) в организации, учредителем (участником) которой является член домашнего хозяйства или родственник. В данную группу населения не включается численность лиц, находящихся в отпусках по беременности и родам, по уходу за ребенком до достижения им возраста трех лет; военнослужащих срочной службы; лиц, место работы которых находится за границей.	Собственные расчеты на основе данных Выборочных обследований домохозяйств; Белстат
5.	<i>Unemployed<sup>regions</sup></i>	Безработные, зарегистрированные в органах по труду, занятости и социальной защите. К безработным гражданам относятся трудоспособные граждане, постоянно проживающие на территории Республики Беларусь, не имеющие работы и заработка, которые зарегистрированы в органах по труду, занятости и социальной защите по их постоянному месту жительства в целях поиска подходящей работы, ищущие работу и готовые приступить к ней.	Белстат
6.	<i>Disabled</i>	Численность лиц (мужчин в возрасте 18-59 лет и женщин в возрасте 18-54 лет), впервые признанных инвалидами III группы.	Белстат
7.	<i>Students</i>	Студенты среди населения в возрасте 20-24 лет.	Собственные расчеты на основе данных Выборочных обследований домохозяйств; Белстат
8.	<i>Crimes<sup>regions</sup></i>	Численность выявленных совершеннолетних лиц, совершивших преступления.	Собственные расчеты на основе данных Белстат

В свою очередь, на районном уровне Беларуси проводится только оценка интенсивности численности трудоспособного населения, не занятого в экономике, на тысячу жителей<sup>3</sup>. В частности, используя формулу (2), районы Беларуси классифицируются по шести равным группам: 1 – очень низкий уровень интенсивности (т.е. относительно других районов Беларуси очень

<sup>3</sup> По районам Беларуси отсутствуют данные по численности трудоспособного населения в трудоспособном возрасте, численности работающего населения и численности студентов.

низкий уровень численности трудоспособного населения, не занятого в экономике, на тысячу жителей района); 2 – низкий уровень интенсивности; 3 – средний уровень интенсивности; 4 – уровень интенсивности выше среднего; 5 – высокий уровень интенсивности; 6 – очень высокий уровень интенсивности.

$$Jobless_{i,t}^{districts} = \left( \frac{Working\_age_{i,t} - Incapable_{i,t} - Family_{i,t}^{districts} - Active_{i,t} - Youth_{i,t}^{districts}}{-Unemployed_{i,t}^{districts} - Crimes_{i,t}^{districts}} \right) / Population_{i,t}, \quad (2)$$

где  $Working\_age_{i,t}$  – численность населения в трудоспособном возрасте в  $i$ -ом районе в  $t$ -ом году, человек;  $Incapable_{i,t}$  – численность нетрудоспособного населения в трудоспособном возрасте в  $i$ -ом районе в  $t$ -ом году, человек;  $Family_{i,t}^{districts}$  – количество случаев воспитания в семье ребенка в возрасте до 7 лет, троих и более несовершеннолетних детей в  $i$ -ом районе в  $t$ -ом году, случаев;  $Youth_{i,t}^{districts}$  – количество лиц в возрасте 16-24 лет в  $i$ -ом районе в  $t$ -ом году, человек;  $Unemployed_{i,t}^{districts}$  – количество зарегистрированных безработных граждан в  $i$ -ом районе в  $t$ -ом году, человек;  $Active_{i,t}$  – численность занятого населения<sup>4</sup> в трудоспособном возрасте в  $i$ -ом районе в  $t$ -ом году, человек;  $Crimes_{i,t}^{districts}$  – численность выявленных совершеннолетних лиц, совершивших преступления в  $i$ -ом районе в  $t$ -ом году, человек;  $Population_{i,t}$  – средняя численность населения в  $i$ -ом районе в  $t$ -ом году, тыс. человек.

Таблица 2 – Описание переменных для расчета интенсивности численности трудоспособного населения, не занятого в экономике, по районам Беларуси за период 2007-2015

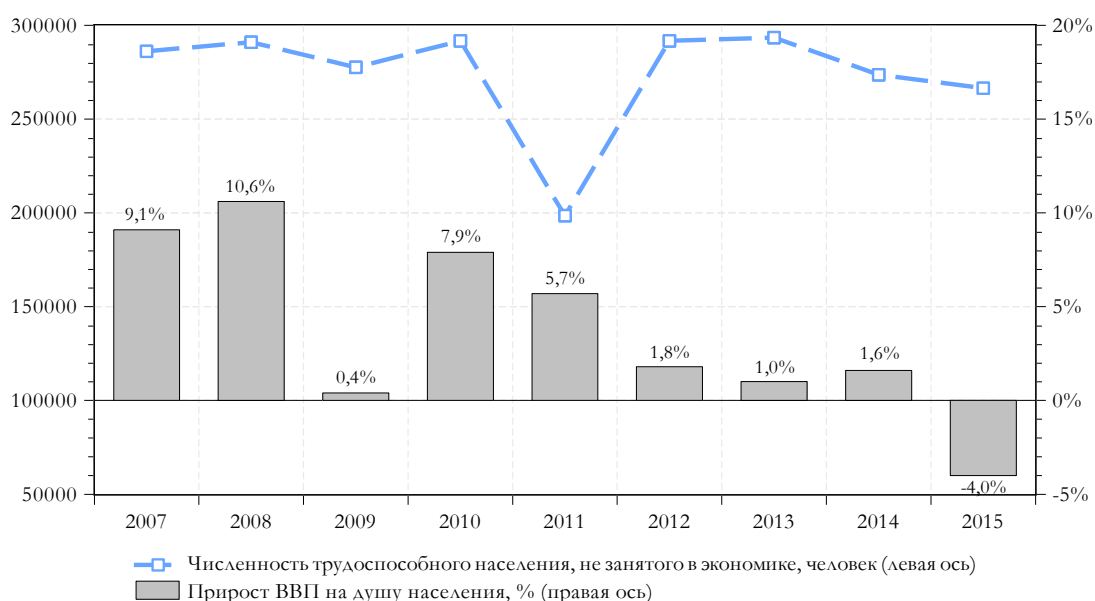
№	Переменная	Определение	Источник
1.	$Working\_age$	Население в трудоспособном возрасте – постоянное население: мужчины в возрасте 16-59 лет и женщины в возрасте 16-54 лет.	Белстат
2.	$Incapable$	Нетрудоспособное населения в трудоспособном возрасте. Рассчитывается с использованием данных по доле нетрудоспособного населения в трудоспособном возрасте по областям.	Собственные расчеты на основе данных Белстат
3.	$Family^{districts}$	Количество случаев воспитания детей в возрасте до 7 лет в семье и/или в многодетной семье. Рассчитывается с использованием данных по областям.	Собственные расчеты на основе данных выборочных обследований домохозяйств; Белстат
4.	$Active$	Население в трудоспособном возрасте, занятое в экономике. Рассчитывается с использованием данных о населении старше и младше трудоспособного возраста, занятого в экономике по областям (доля по областям в занятом населении).	Собственные расчеты на основе данных Белстат
5.	$Youth^{districts}$	Население в возрасте 16-24 лет.	Белстат
6.	$Unemployed^{districts}$	Безработные, зарегистрированные в органах по труду, занятости и социальной защите: мужчины в возрасте 16-59 лет и женщины в возрасте 16-54 лет, человек	Белстат
7.	$Crimes^{districts}$	Численность выявленных совершеннолетних лиц, совершивших преступления по районам. Рассчитывается с использованием данных по областям.	Собственные расчеты на основе данных Белстат
8.	$Population$	Все районное население.	Белстат

<sup>4</sup> Население, занятое в экономике – лица, работающие по найму за вознаграждение, а также не по найму для получения прибыли или дохода, а также лица, временно отсутствующие на работе. В численность занятого населения включаются лица, выполняющие работу (помогающие) в организации, учредителем (участником) которой является член домашнего хозяйства или родственник [Регионы Республики Беларусь, 2015].

### 3. Результаты

#### 3.1. Динамика численности трудоспособного населения, не занятого в экономике

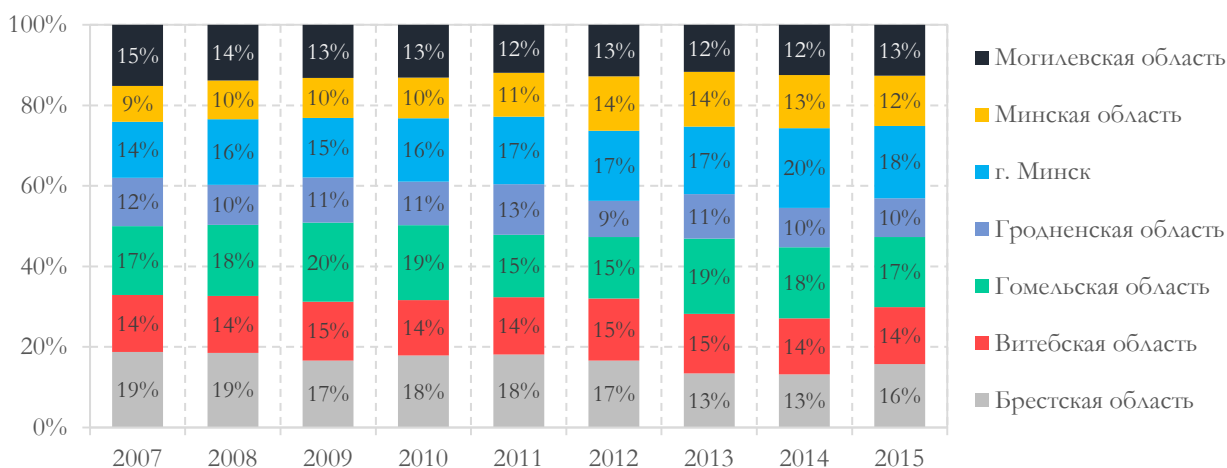
Численность жителей Беларуси, подпадающих под действие Декрета №3 (далее – численность трудоспособного населения, не занятого в экономике), в 2015 году составила 266,4 тыс. человек (см. рисунок 1). В 2007 году данный показатель равнялся 286,0 тыс. человек, а наименьшее их количество было в 2011 году – 198,5 тыс. человек. Расчеты показывают, что сокращение численности трудоспособного населения, не занятого в экономике, произошло за счет роста доли работающего населения в возрасте 20-59 лет. Также необходимо отметить, что 2011 год – это год финансового кризиса в экономике Беларуси, а также повышения ввозных таможенных пошлин на автомобили.



**Рисунок 1. Динамика численности трудоспособного населения, не занятого в экономике, и ВВП на душу населения в Беларуси в 2007-2015 годах**

Источник: собственная разработка авторов.

В долевом распределении наибольшее количество данной группы населения по состоянию на 2015 год приходилось на г. Минск – 18 %, Гомельскую – 17 % и Брестскую области – 16 % (см. рисунок 2).



**Рисунок 2. Распределение численности трудоспособного населения, не занятого в экономике, по регионам Беларуси**

Источник: собственная разработка авторов.

В среднем по областям их количество в 2015 году составило 38 тыс. людей, что на 6,8 % меньше, чем в 2007 году, но на 34,2 % больше, чем в 2011 году (см. таблицу 1).

**Таблица 1 – Численность трудоспособного населения, не занятого в экономике, по регионам Беларуси в 2007-2015 годах, человек**

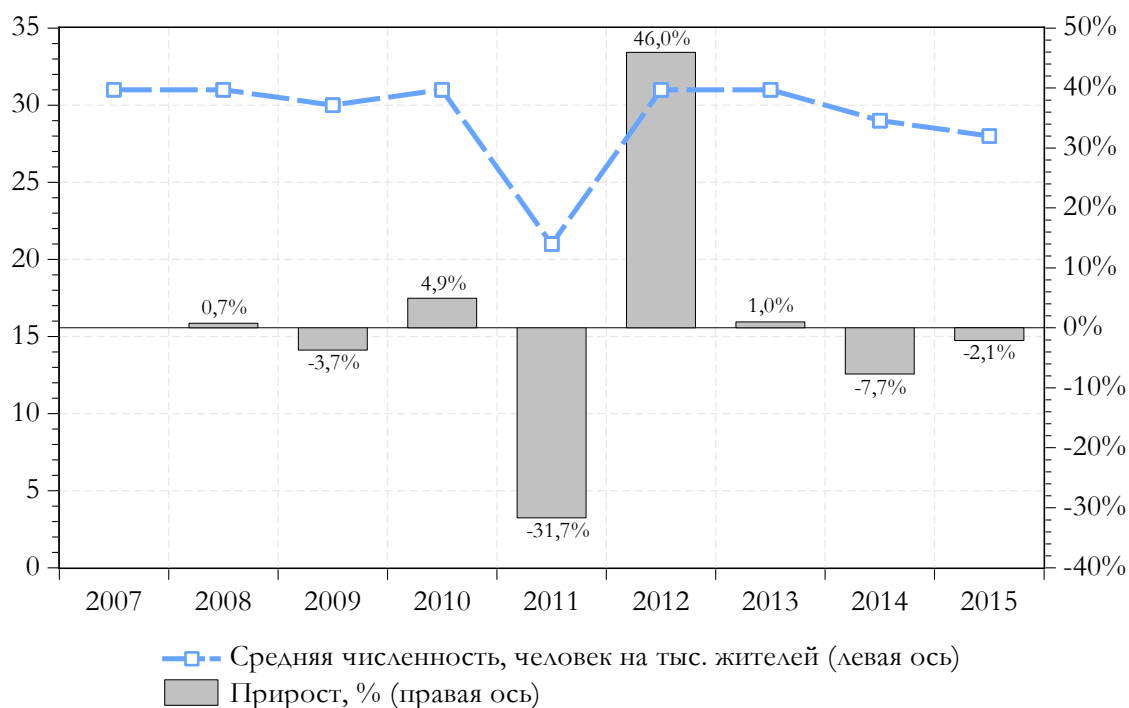
Год Регион	2007	2008	2009	2010	2011	2012	2013	2014	2015
Брестская область	53749	53995	46131	52225	35920	48494	39336	36167	41900
Витебская область	40490	41126	40604	40155	28340	44839	43342	37914	37728
Гомельская область	48844	51191	54433	54096	30710	44688	55004	48433	46359
Гродненская область	34349	28976	31278	31543	24943	25999	32296	26640	25607
г. Минск	39713	47334	40920	45925	33272	50819	49307	54175	47953
Минская область	25491	28058	27684	29397	21554	39390	39866	36148	33184
Могилевская область	43393	40228	36557	38329	23711	37385	34198	34098	33690
Среднее по регионам:	40861	41558	39658	41667	28350	41659	41907	39082	38060
Общая численность:	286030	290907	277608	291670	198450	291614	293348	273575	266420

Примечание: в среднем за год.

Источник: собственная разработка авторов.

Далее, за рассматриваемый период времени численность данной группы населения на тысячу жителей Беларуси в среднем составляла 29 человек. Наименьшее значение данного показателя пришлось на 2011 год – 21 человек на тысячу жителей (см. рисунок 3).

Соответственно, существенная корректировка в численности данной группы населения Беларуси происходила в 2011 и 2012 годах. В частности, в 2011 году их количество на тысячу жителей сократилось на 31,7 %, а в 2012 году увеличилось на 46,0 % (см. рисунок 3).



**Рисунок 3. Динамика средней численности трудоспособного населения, не занятого в экономике, на тысячу жителей по регионам Беларуси в 2007-2015 годах**

Источник: собственная разработка авторов.

В региональном разрезе за период 2007-2015 наибольшая численность трудоспособного населения, не занятого в экономике, на тысячу жителей приходилась на Гомельскую, Могилевскую, Витебскую и Брестскую области (см. таблицу 2). В свою очередь, наименьшая численность данной группы населения была в г. Минске, Минской и Гродненской областях.

**Таблица 2 – Численность трудоспособного населения, не занятого в экономике, на тысячу жителей по регионам Беларуси в 2007-2015 годах, человек**

Год Регион	2007	2008	2009	2010	2011	2012	2013	2014	2015	Среднее
Брестская область	38	38	33	37	26	35	28	26	30	32
Витебская область	32	33	33	33	23	37	36	32	32	32
Гомельская область	34	35	38	38	21	31	39	34	33	34
Гродненская область	31	27	29	30	23	25	31	25	24	27
г. Минск	22	26	22	25	18	27	26	28	25	24
Минская область	18	20	19	21	15	28	28	26	23	22
Могилевская область	39	36	33	35	22	35	32	32	32	33
Среднее по стране:	31	31	30	31	21	31	31	29	28	29

Примечание: в среднем за год.

Источник: собственная разработка авторов.

Исходя из цифр, представленных в таблице 3, за период 2014-2015 произошло общее снижение численности трудоспособного населения, не занятого в экономике – на 7,7 % в 2014 году и на 2,1 % в 2015 году. В тоже время, в г. Минске в 2014 году и Брестской области в 2015 году был отмечен прирост на 8,8 % и 15,9 %, соответственно.



Таблица 3 – Изменение численности трудоспособного населения по регионам Беларуси, не занятого в экономике, на тысячу жителей Беларуси в 2008-2015 годах, %

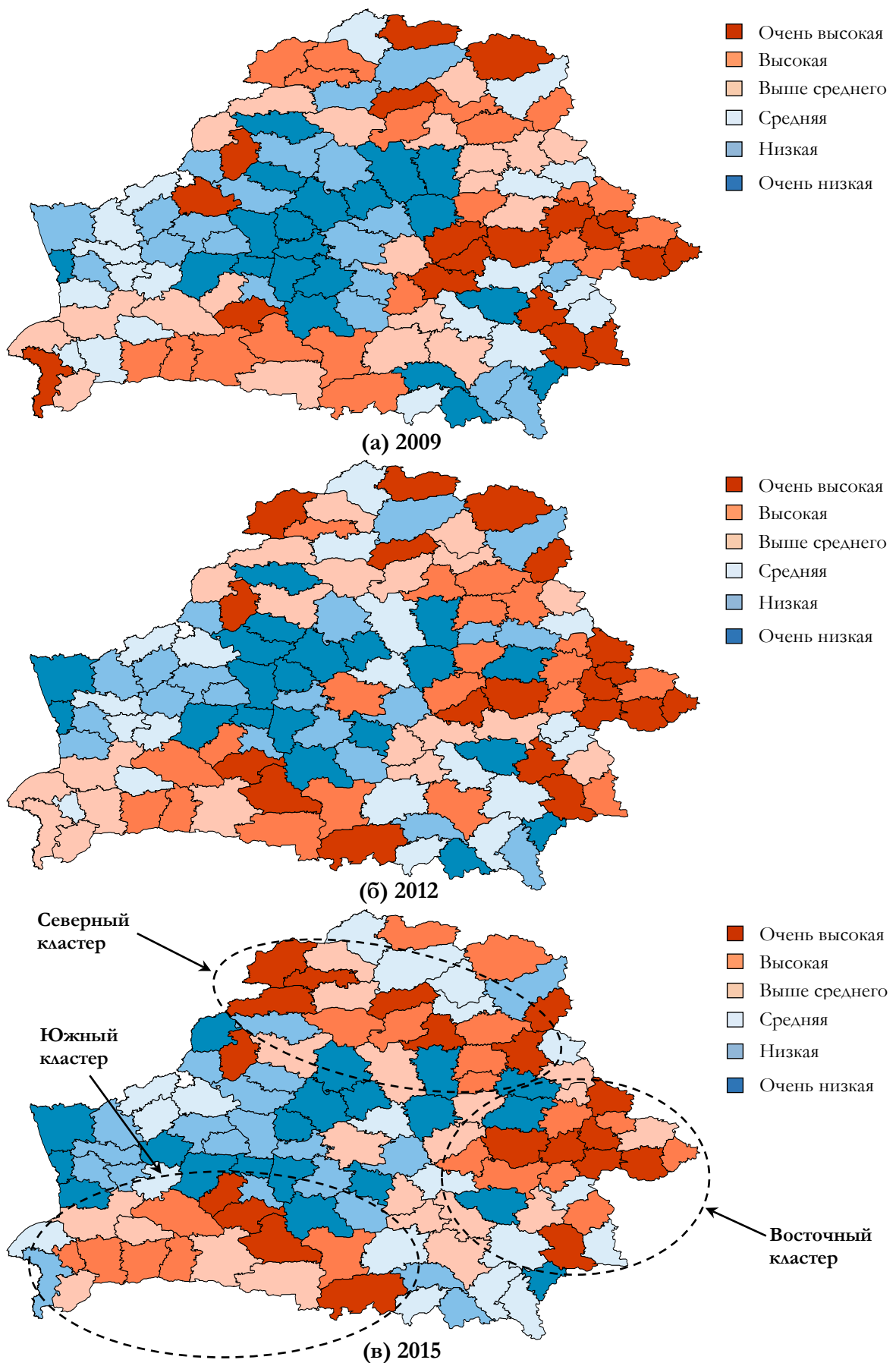
Год Регион	2008	2009	2010	2011	2012	2013	2014	2015
Брестская область	0,9	-14,2	13,6	-31,0	35,2	-18,8	-8,0	15,9
Витебская область	2,5	-0,6	-0,5	-29,0	59,1	-2,9	-12,2	-0,1
Гомельская область	5,4	6,7	-0,3	-43,0	45,9	23,3	-11,8	-4,2
Гродненская область	-14,9	8,7	1,4	-20,5	4,6	24,6	-17,3	-3,7
г. Минск	17,9	-14,7	10,7	-28,4	51,3	-3,9	8,8	-12,3
Минская область	10,7	-0,6	6,9	-26,3	83,4	1,2	-9,5	-8,7
Могилевская область	-6,6	-8,4	5,7	-37,6	58,5	-8,2	0,0	-1,0
Среднее:	0,7	-3,7	4,9	-31,7	46,0	1,0	-7,7	-2,1

Источник: собственная разработка авторов.

Если рассмотреть интенсивность распределения численности трудоспособного населения, не занятого в экономике, на тысячу жителей по районам Беларуси<sup>5</sup> (см. рисунок 5), то можно отметить следующие **особенности**:

1. Наблюдается формирование трех районных кластеров с высокой интенсивностью: *южный кластер*, включающий по большей части районы Брестской области (а также несколько районов Гомельской области); *восточный кластер*, состоящий из районов Могилевской и Гомельской областей; и *северный кластер*, сформированный из районов Витебской области.
2. Данные кластеры сгруппированы по внешним границам Беларуси: *южный кластер* – на границе с Украиной, *восточный кластер* – на границе с Россией, *северный кластер* – на границах с Россией, Латвией и Литвой.
3. Отсутствие районов с высокой интенсивностью численности трудоспособного населения, не занятого в экономике, на тысячу жителей на границе с Польшей и их малое количество на границах с Латвией и Литвой (всего два в 2015 году).

<sup>5</sup> Расчет проводился по районам и райцентрам – сельская и городская местность (не включались г. Минск, областные центры и другие крупные города).



**Рисунок 4. Интенсивность распределения трудоспособного населения по районам Беларуси, не занятого в экономике, на тысячу жителей в 2009, 2012 и 2015 годах**

Источник: собственная разработка авторов.

### 3.2. Потребление, уровень бедности и оплата труда

Наиболее высокий уровень потребления на душу населения в регионах Беларуси за период 2007-2015 наблюдался в г. Минске, Минской и Гродненской областях. Наименьший уровень – в Могилевской, Гомельской и Брестской областях (см. таблицу 4).

Таблица 4 – Розничный товарооборот и общественное питание на душу населения по регионам Беларуси в 2007-2015 годах, тыс. рублей

Год Область	2007	2008	2009	2010	2011	2012	2013	2014	2015
Брестская область	1693,6	2040,3	1999,7	2372,7	2829,7	3159,0	3438,3	3467,6	3328,6
Витебская область	1729,2	2087,7	2116,9	2460,3	3063,2	3470,8	3767,3	3706,5	3478,8
Гомельская область	1594,8	1881,2	1913,1	2261,3	2679,7	3098,3	3431,5	3514,0	3424,1
Гродненская область	1911,9	2228,3	2211,8	2755,3	3144,6	3574,1	3972,0	4017,8	3862,3
г. Минск	3740,9	4323,4	4437,2	4957,9	5811,4	6421,1	7401,7	7630,1	7536,0
Минская область	1822,6	2242,3	2358,3	2707,5	3129,4	3665,6	4063,4	4231,5	4183,1
Могилевская область	1546,5	1856,7	1868,1	2185,2	2554,6	2994,0	3320,6	3335,7	3231,7

Примечание: в среднем за год, в постоянных ценах (2005=100).

Источник: собственные расчеты авторов на основе данных Белстат.

На районном уровне наивысший уровень потребления за исследуемый период был в Минской и Гродненской областях, а наименьший – в Брестской и Могилевской областях (см. таблицу 5). Кроме того, как представлено на рисунке 5 районам с высокой интенсивностью распределения численности трудоспособного населения, не занятого в экономике, на тысячу жителей<sup>6</sup> соответствует относительно низкий уровень потребления на душу населения – для южного и восточного кластеров, и относительно средний уровень потребления – для северного кластера.

Таблица 5 – Розничный товарооборот и общественное питание на душу населения по районам Беларуси в 2007-2015 годах, тыс. рублей

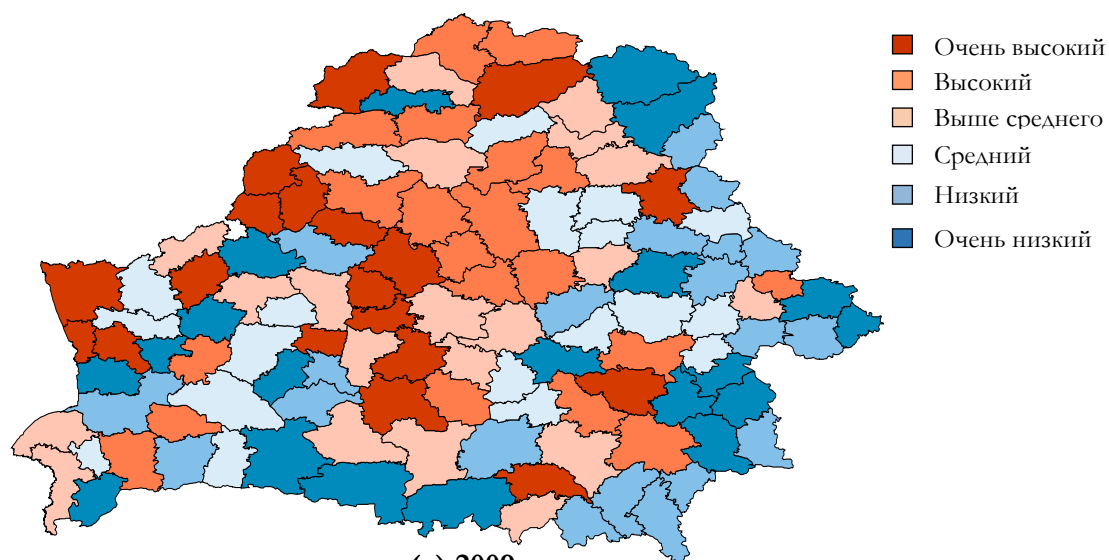
Год Область	2007	2008	2009	2010	2011	2012	2013	2014	2015
Брестская область	1553,6	1870,9	1813,0	2140,9	2534,6	2820,2	3059,1	3082,5	2947,0
Витебская область	1667,9	2018,0	2031,4	2366,0	2966,7	3352,2	3631,4	3559,8	3329,2
Гомельская область	1558,5	1834,5	1865,3	2206,4	2605,3	3026,4	3346,8	3429,4	3351,5
Гродненская область	1868,6	2173,0	2142,2	2689,8	3073,7	3493,2	3876,6	3921,8	3760,2
Минская область	1808,0	2231,8	2343,8	2691,5	3116,2	3655,7	4056,3	4226,3	4175,8
Могилевская область	1493,3	1778,1	1787,7	2079,3	2424,0	2852,5	3156,6	3170,9	3084,0

Примечание: без учета крупных городов, в среднем за год, в постоянных ценах (2005=100).

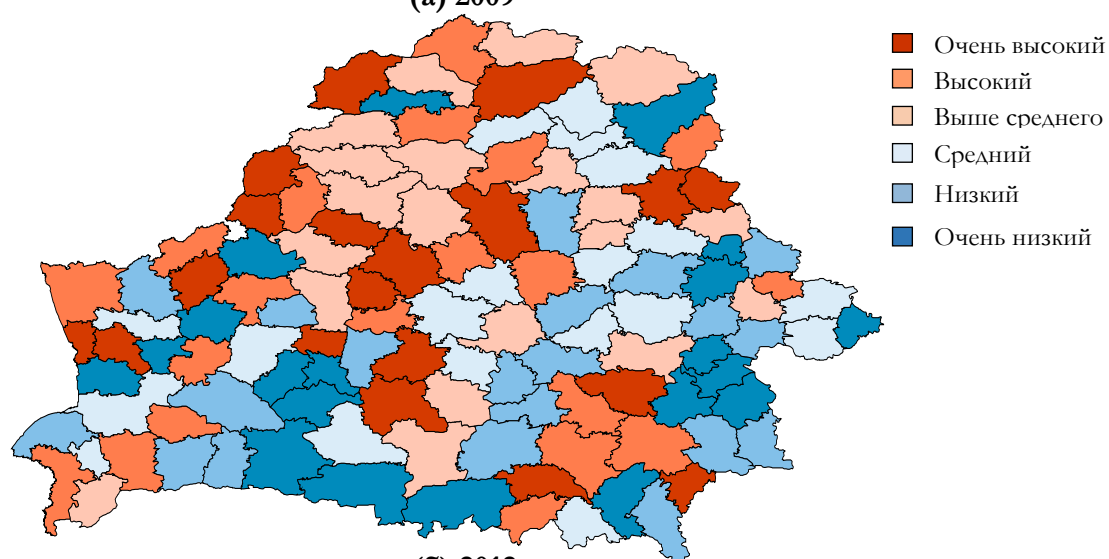
Источник: собственные расчеты авторов на основе данных Белстат.

В свою очередь, низкий уровень потребления непосредственно связан с низкой оплатой труда и высоким уровнем бедности как в целом по определенным регионам Беларуси, так и в формирующих их районах. В частности, за период 2009-2015 именно в Могилевской, Гомельской и Брестской областях был самый высокий уровень бедности (см. Mazol, 2017), а в районах Витебской области была отмечена самая низкая средняя заработная плата по сравнению с другими районами Беларуси (см. Mazol, 2016).

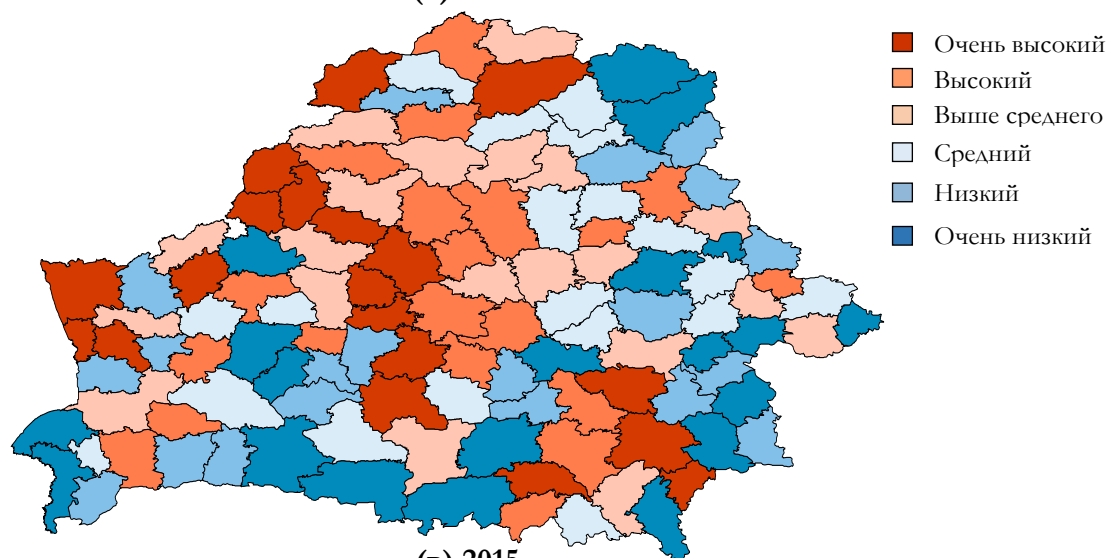
<sup>6</sup> Расчет проводился по районам и райцентрам – сельская и городская местность (не включались г. Минск, областные центры и другие крупные города).



(а) 2009



(б) 2012



(в) 2015

**Рисунок 5. Распределение уровня розничного товарооборота и общественного питания на душу населения по районам Беларуси в 2009, 2012 и 2015 годах<sup>7</sup>**

Источник: собственная разработка авторов.

<sup>7</sup> Группировка районов проводилась исходя из величины розничной торговли на душу населения в постоянных ценах (2005=100). Районы разбиты на пять равных групп. Красным цветом отмечены районы с самым высоким уровнем, синим – с самым низким уровнем.

### 3.3. Миграционные процессы в Беларуси

По результатам опроса, проведенного Белорусским институтом стратегических исследований (BISS) в 2012-2013 годах, основной причиной эмиграции белорусов являлись трудовая эмиграция, т.е. стремление улучшить свое материальное положение (80,6% респондентов). Важной причиной для переезда также были названы повышенные социальные гарантии – отметили 24,3 % респондентов, доступ к более качественным медицинским услугам – 14,1 % респондентов и возможность получения хорошего образования – 13,1 % респондентов.

Основными направлениями эмиграции из Беларуси за период 1995-2015 являлись страны с безвизовым для белорусов режимом – Россия (в среднем 52,5 %) и Украина – 17 % (см. таблицу А1). В свою очередь, самыми приоритетными направлениями трудовой эмиграции из Беларуси за период 2011-2015 стали Россия (в среднем 83,5 %), США (7,7 %) и Польша (3,4 %) (см. таблицу А2).

Большую часть эмигрантов за 2012-2015 годы сформировал г. Минск, на втором месте – Витебская, а на третьем – Гомельская область. Меньше всего эмигрантов за исследуемый период было сосредоточено в Минской области (см. таблицу 5).

Таблица 5 – Эмиграция по регионам Беларуси за период 2012-2015, %

Год Регион	2012	2013	2014	2015	Среднее
Брестская область	14,7	13,4	11,4	11,8	12,8
Витебская область	17,7	15,6	14,8	17,1	16,3
Гомельская область	14,0	14,0	11,9	12,9	13,2
Гродненская область	11,4	10,9	10,6	13,0	11,5
г. Минск	24,0	29,5	37,5	24,2	28,8
Минская область	8,6	7,2	6,0	8,0	7,5
Могилевская область	9,5	9,4	7,8	12,8	9,9

Источник: Белстат.

Наибольшее количество эмигрантов в расчете на 10 000 жителей пришлось на г. Минск и Витебскую область (см. таблицу 6). В то же время, в некоторые годы в Витебской области их количество превышало значение данного показателя в г. Минске.

Таблица 6 – Эмиграция по регионам Беларуси за период 2012-2015, на 10 000 человек

Год Регион	2012	2013	2014	2015	Среднее
Брестская область	9,2	7,5	7,6	8,4	8,2
Витебская область	12,7	10,1	11,4	14,1	12,1
Гомельская область	8,6	7,6	7,7	9,0	8,2
Гродненская область	9,4	8,0	9,3	12,2	9,7
г. Минск	11,1	12,0	17,9	12,2	13,3
Минская область	5,3	4,0	3,9	5,6	4,7
Могилевская область	7,7	6,8	6,7	11,8	8,3

Примечание: в расчете на 10000 жителей региона.

Источник: Белстат.

Поскольку районы Витебской области формируют *северный кластер* трудоспособного населения, не занятого в экономике, можно предположить, что именно их высокая интенсивность, вызванная относительно низкой оплатой труда, и обуславливает эмиграцию из области.

По количеству трудовых эмигрантов на 10 000 человек Могилевская и Гомельская области являются соответственно второй и третьей среди регионов республики (см. таблицу 7). Кроме того, именно в данных областях (их районы формируют *восточный кластер*) наблюдается наибольшая численность трудоспособного населения, не занятого в экономике, на тысячу жителей (см. таблицу 2 и рисунок 4).

Таблица 7 – Трудовая эмиграция по регионам за период 2011-2015, на 10 000 чел.

Год Регион	2011	2012	2013	2014	2015	Среднее
Брестская область	0,0	0,1	0,0	0,6	0,3	0,2
Витебская область	1,6	3,9	4,1	3,5	7,0	4,0
Гомельская область	4,3	4,2	4,6	6,7	7,7	5,5
Гродненская область	0,9	0,9	0,8	0,1	1,2	0,8
г. Минск	16,9	19,1	17,2	12,8	11,3	15,5
Минская область	4,5	3,9	1,9	2,5	1,9	2,9
Могилевская область	7,5	11,1	8,6	10,8	16,5	10,9

Источник: по данным Министерства внутренних дел Республики Беларусь

В Брестской области, районы которой формируют *южный кластер*, количество трудовых эмигрантов на 10 000 человек является наименьшим – в 78 раз меньше, чем в Минске и в 4 раза меньше, чем в Гродненской области.

В целом же, большего всего трудовых эмигрантов в 2011-2015 гг. было в г. Минске – в среднем 50 % от общего количества (см. таблицу 8). В расчете на 10 000 жителей г. Минск также обеспечил больше всего трудовых эмигрантов – в среднем 16 человек (см. таблицу 7). Именно в г. Минске сконцентрирован (и продолжает концентрироваться) наиболее профессиональная и образованная (а значит и более богатая) часть населения, соответственно, именно население из данной группы и формирует эмиграцию из страны.

Таблица 8 – Трудовая эмиграция по регионам Беларуси за период 2011-2015, %

Год Регион	2011	2012	2013	2014	2015	Среднее
Брестская область	0,0	0,2	0,0	1,6	0,6	0,5
Витебская область	3,5	7,2	8,6	7,7	13,3	8,1
Гомельская область	11,1	9,3	11,5	17,4	17,4	13,3
Гродненская область	1,8	1,4	1,5	0,2	1,9	1,4
г. Минск	57,4	55,3	57,5	45,2	34,7	50,0
Минская область	11,5	8,3	4,7	6,5	4,3	7,1
Могилевская область	14,8	18,4	16,2	21,2	27,9	19,7

Источник: по данным Министерства внутренних дел Республики Беларусь.

В свою очередь, население в других регионах (районах) страны, в первую очередь стремится найти больше возможностей заработать (т.е. выбирая между «отдыхом», попадая в группу так называемых «тунеядцев», и работой с низкой оплатой труда, население выбирает «отдых») и, соответственно, повысить свой уровень потребления. В отсутствии адекватных возможностей сделать это по месту проживания, трудоспособное население, не занятое экономике, использует возможности безвизового режима с сопредельными странами. Все это приводит к росту скрытой экономики в данных регионах, снижая потенциал для экономического роста страны в целом.

#### 4. Заключение

По результатам проведенного исследования можно сделать следующие **ВЫВОДЫ**:

1. В 2015 году численность трудоспособного населения, не занятого в экономике, составила 266,4 тыс. человек. В 2007 году данный показатель равнялся 286,0 тыс. человек. Наименьшее их количество было в 2011 году – год финансового кризиса в экономике Беларуси, а также повышения ввозных таможенных пошлин на автомобили. Снижение в 2011 году произошло за счет роста доли работающего населения в возрасте 20-59 лет.
2. За 2007-2015 гг. численность данной группы населения в среднем составляла 29 человек на тысячу жителей Беларуси. В Гомельской, Могилевской, Витебской и Брестскую области количество трудоспособного населения, не занятого в экономике, на душу населения было самым большим. В свою очередь, наименьшая численность данной группы населения наблюдалась в г. Минске, Минской и Гродненской областях.
3. В рамках исследования были определены три районных кластера с высокой интенсивностью распределения численности трудоспособного населения, не занятого в экономике, на тысячу жителей: *южный кластер*, включающий по большей части районы Брестской области (а также несколько районов Гомельской области); *восточный кластер*, состоящий из районов Могилевской и Гомельской областей; и *северный кластер*, сформированный из районов Витебской области (см. рисунок 4).
4. Установлено, что данные три кластера сгруппированы по внешним границам Беларуси: *южный кластер* – на границе с Украиной, *восточный кластер* – на границе с Россией, северный кластер – на границах с Россией, Латвией и Литвой. Кроме того, определено отсутствие районов с высокой интенсивностью численности трудоспособного населения, не занятого в экономике, на тысячу жителей на границе с Польшей и их малое количество на границах с Латвией и Литвой (например, всего два в 2015 году).
5. Районам с высокой интенсивностью распределения численности трудоспособного населения, не занятого в экономике, на тысячу жителей соответствует относительно низкий уровень потребления на душу населения – для *южного и восточного кластеров*, и относительно средний уровень потребления – для *северного кластера* (см. рисунок 5). В данном случае низкий уровень потребления непосредственно связан с низкой оплатой труда и высоким уровнем бедности как в целом по определенным регионам Беларуси, так и в формирующих их районах. В частности, за период 2009-2015 именно в Могилевской, Гомельской и Брестской областях был самый высокий уровень бедности (см. Mazol, 2017), а в районах Витебской области была отмечена самая низкая средняя заработная плата по сравнению с другими районами Беларуси (см. Mazol, 2016).
6. Представленные в пунктах 4 и 5 выводы свидетельствуют о том, что отсутствие такого барьера, как визовый режим, совместно с относительно низким уровнем экономического развития наоборот стимулирует формирование определенных в пункте 3 кластеров. В результате, формируется скрытая экономика (незарегистрированные предприниматели, приграничная торговля так называемых «челноков») в районах, граничащих с Украиной и Россией – *южный* и

*восточный кластеры*, растет трудовая эмиграция в эти же страны по тем же причинам, что и приводит к снижению потребления.

Таким образом, все выше перечисленное свидетельствует о том, что наличие или отсутствие трудоспособного населения, не занятого в экономике, это по большей части экономический феномен, связанный, в первую очередь, с такими факторами, как низкий уровень экономического развития определенного региона, района или города в целом, низким уровнем оплаты труда, высоким уровнем безработицы, отсутствием возможностей реализовать свои профессиональные навыки, низким уровнем социальных стандартов.

В результате, данные негативные факторы стимулируют одну часть населения (более профессиональную) к переезду в другие города и страны, а другую – к поиску возможностей повысить свой уровень потребления и, соответственно, благосостояния через участие в скрытой экономике: приграничная торговля и поиск временной работы в сопредельных странах с безвизовым режимом.

## **5. Список литературы**

Демографический ежегодник Республики Беларусь, 2017: Стат. сборник. / Нац. стат. комитет Республики Беларусь. – Минск, 2017. – 440 с.

Половозрастная структура населения Республики Беларусь на 1 января 2017 г. и среднегодовая численность населения за 2016 год: Стат. бюллетень. / Нац. стат. комитет Республики Беларусь. – Минск, 2017. – 182 с.

Правонарушения в Республике Беларусь, 2012: Стат. сборник. / Нац. стат. комитет Республики Беларусь. – Минск, 2012. – 171 с.

Регионы Республики Беларусь, 2010: Стат. сборник. / Нац. стат. комитет Республики Беларусь. – Минск, 2015. – 802 с.

Регионы Республики Беларусь, 2015 (Том 1): Стат. сборник. / Нац. стат. комитет Республики Беларусь. – Минск, 2015. – 756 с.

Регионы Республики Беларусь, 2017 (Том 1): Стат. сборник. / Нац. стат. комитет Республики Беларусь. – Минск, 2017. – 786 с.

Труд и занятость в Республике Беларусь, 2012: Стат. сборник. / Нац. стат. комитет Республики Беларусь. – Минск, 2016. – 278 с.

Труд и занятость в Республике Беларусь, 2016: Стат. сборник. / Нац. стат. комитет Республики Беларусь. – Минск, 2016. – 292 с.

Mazol, A. 2016. Spatial wage inequality in Belarus, BEROС Working Paper Series, WP No. 35.

Mazol, A. 2017. Determinants of poverty with and without economic growth. Explaining Belarus's poverty dynamics during 2009-2016. BEROС Working Paper Series, WP No. 47.



## Приложение А

Таблица А1 – Основные иммиграционные направления для белорусов за период 1995-2015

Страна въезда	1995	2000	2005	2010	2015
Германия	0,6	1,2	1,3	1,4	1,5
Израиль	1,9	1,8	1,7	1,5	1,6
Италия	0,1	0,1	1,1	2,2	2,2
Казахстан	3,5	3,0	3,7	4,4	4,7
Латвия	4,0	4,6	4,2	3,7	3,1
Литва	4,1	3,3	3,3	2,8	2,4
Польша	7,3	6,4	5,8	5,4	5,2
Россия	50,9	55,1	53,6	51,0	51,9
США	1,7	2,3	3,0	3,8	3,9
Украина	19,5	16,6	16,2	16,7	16,7

Источник: по данным ООН.

Таблица А2 – Основные трудовые иммиграционные направления для белорусов за период 2011-2015

Страна въезда	2011	2012	2013	2014	2015
Германия	1,23	3,44	3,36	2,17	1,45
Израиль	0,00	0,00	0,00	0,00	0,00
Италия	0,00	0,03	0,02	0,06	0,13
Казахстан	0,18	0,00	0,00	0,00	0,00
Латвия	0,00	0,00	0,00	0,00	0,00
Литва	0,14	0,31	0,09	0,79	1,86
Польша	4,06	5,22	3,31	1,95	2,37
Россия	76,73	82,17	86,02	87,93	84,69
США	14,99	6,92	5,30	5,16	6,04
Украина	0,00	0,00	0,00	0,00	0,00

Источник: собственные расчеты, на основе данных Министерства внутренних дел Республики Беларусь.