

Белорусский экономический
исследовательско-образовательный центр

Belarusian Economic Research
and Outreach Center



Экономический рост в Беларуси: оценки эффективности и идентификация барьеров роста

Дмитрий Крук

Белорусский экономический
исследовательско-образовательный центр

Belarusian Economic Research
and Outreach Center



1. Благополучие и его рост в Беларуси: статус-кво

Почему важен показатель темпа прироста выпуска?

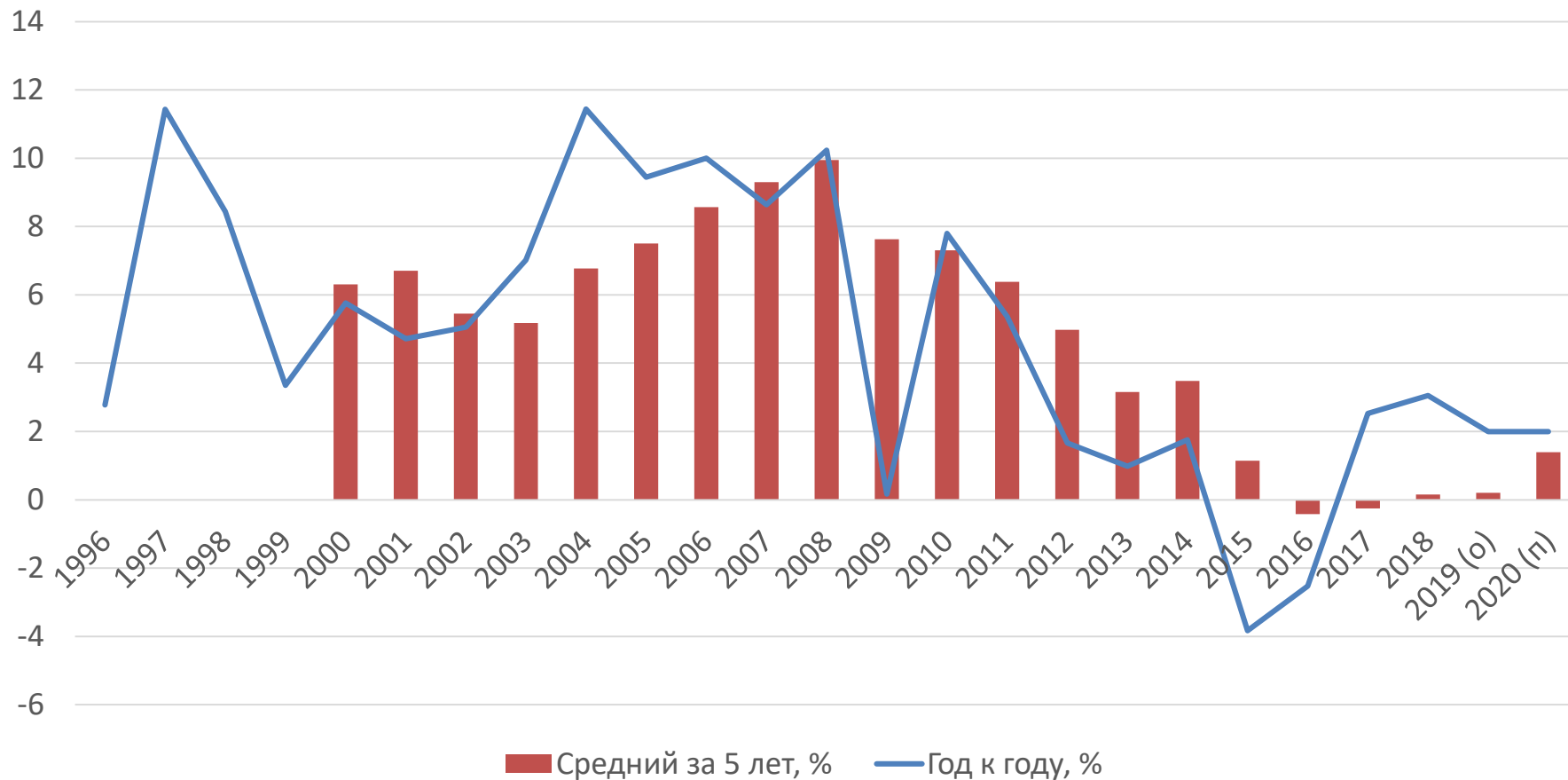
Он обуславливает (влияет на):

- **Динамику благосостояния**
- Динамику относительного благосостояния
- Макроэкономическую сбалансированность
- Развитие человеческого капитала



Долгосрочный рост в Беларуси ощутимо замедлился

Темп прироста ВВП в Беларуси



Средний темп прироста ВВП (%)

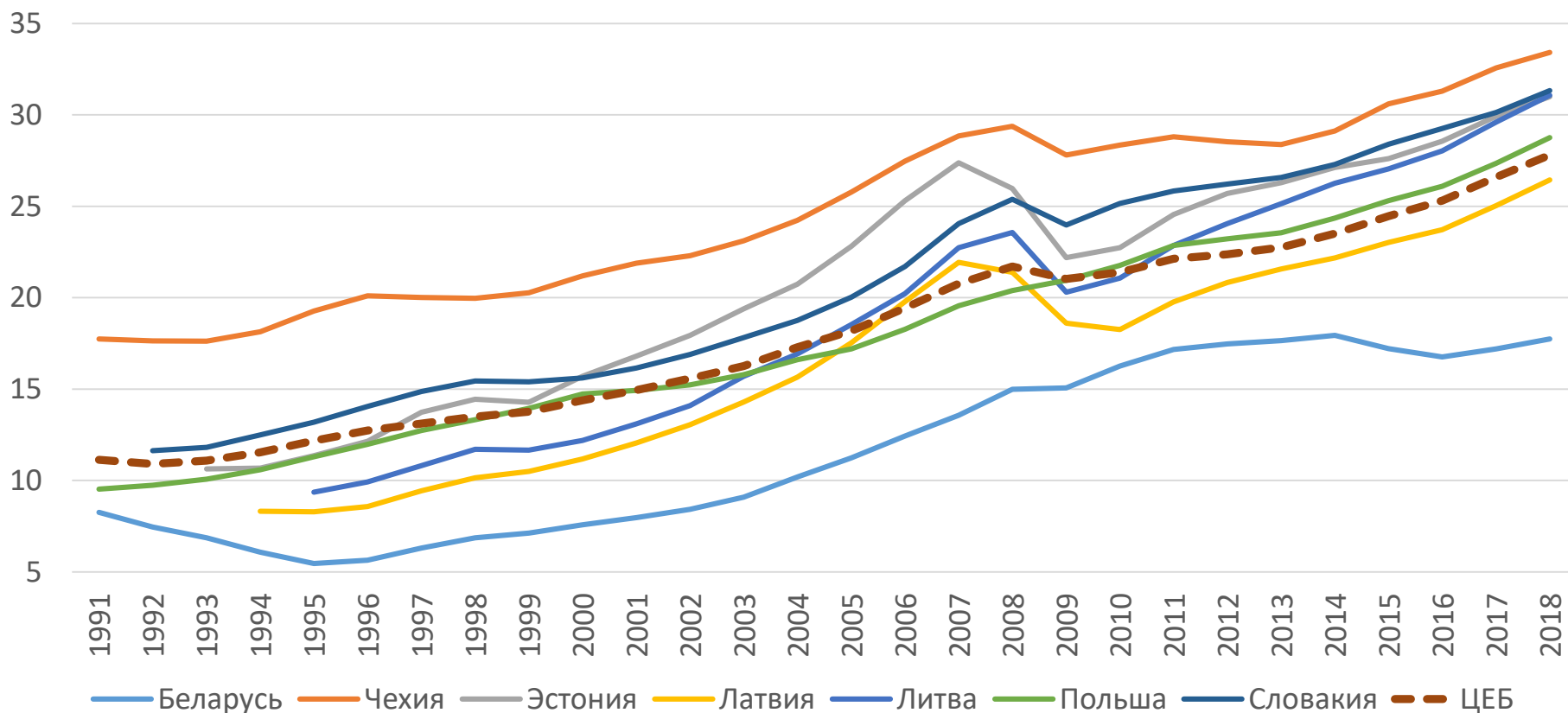
1996-2000	2001-2005	2006-2010	2011-2015	2015-2020 (о)
6.3	7.5	7.3	1.1	1.4

Оценки равновесного (потенциального) темпа прироста (%) сегодня

Подход	Оценка, %
Статистические фильтры	1%-3%
«Наивные» регрессии роста (Kruk, 2018 & 2019)	1.5%-2.0%
Производственная функция + допущения	1.5-2.5%
Среднее	≈2%

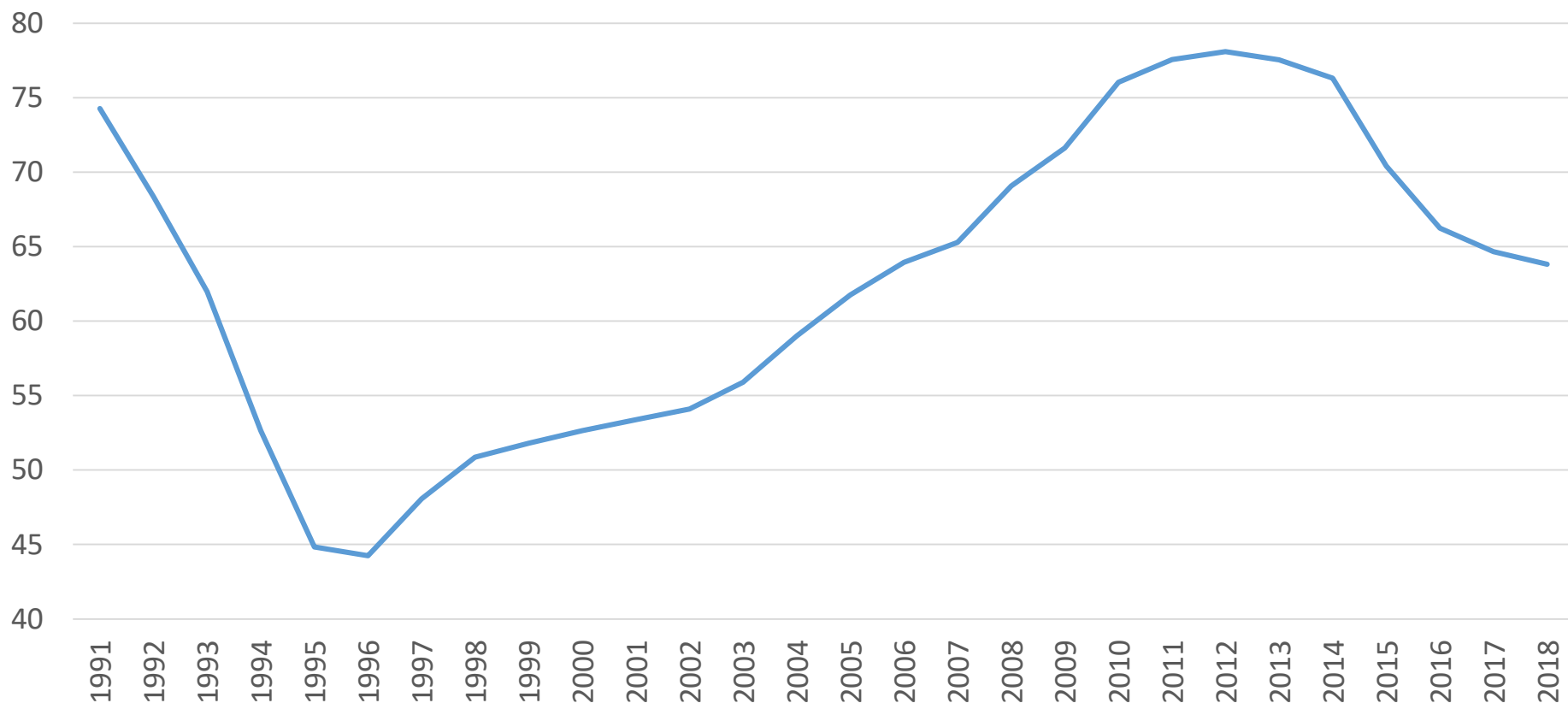
Последствие слабого роста: Беларусь перестала сокращать разрыв в благосостоянии со странами Центральной Европы и Балтии (ЦЕБ)

ВВП на душу населения
(по ППС в международных \$ 2011 года)



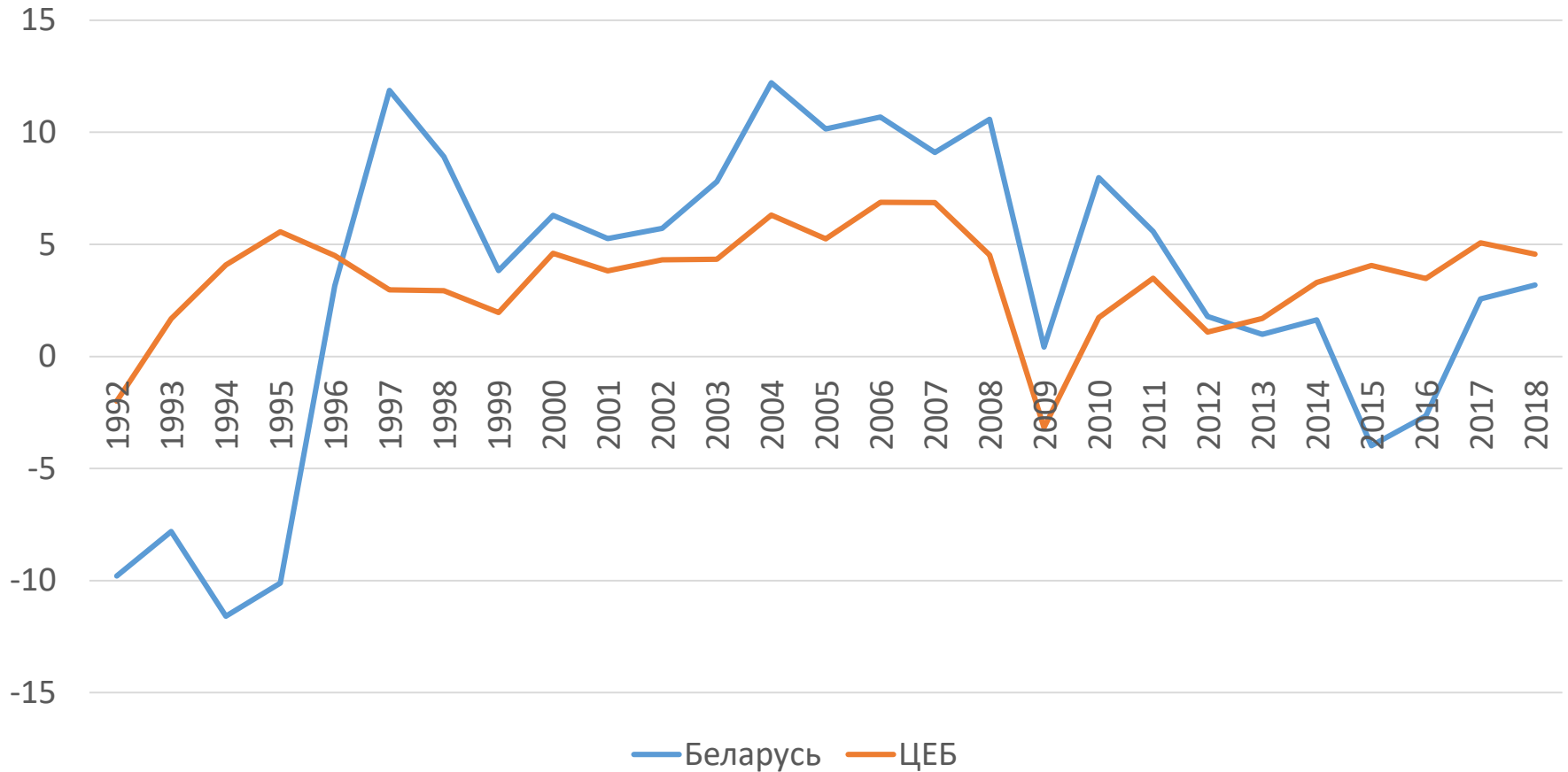
Последствие слабого роста: после почти 20 лет роста относительного благосостояния, оно стало снижаться

Относительный уровень благосостояния
Беларуси к ЦЕБ, %

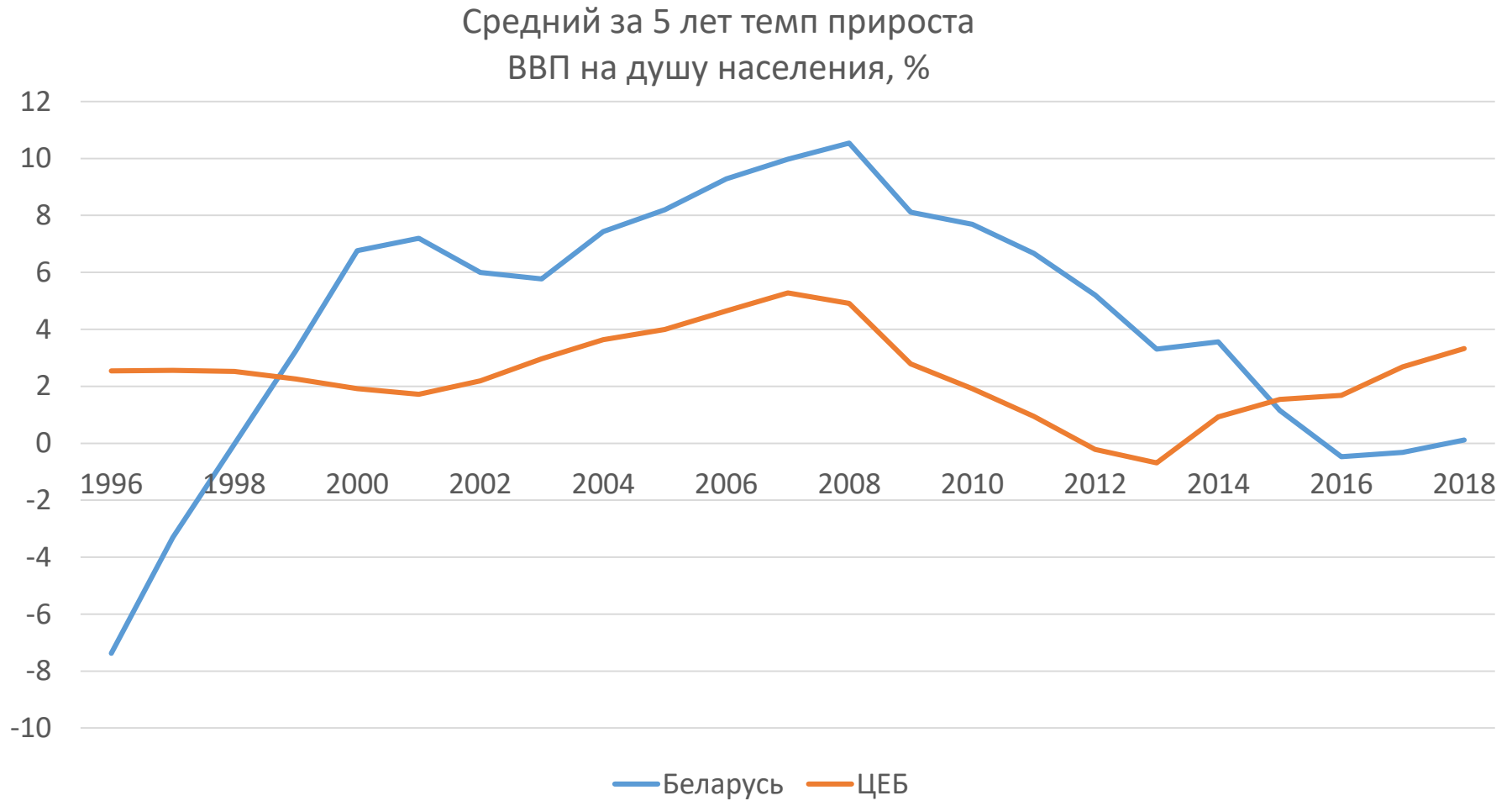


Рост с ЦЕБ «рассинхронизировался» с 2012 года

Темп прироста ВВП на душу населения

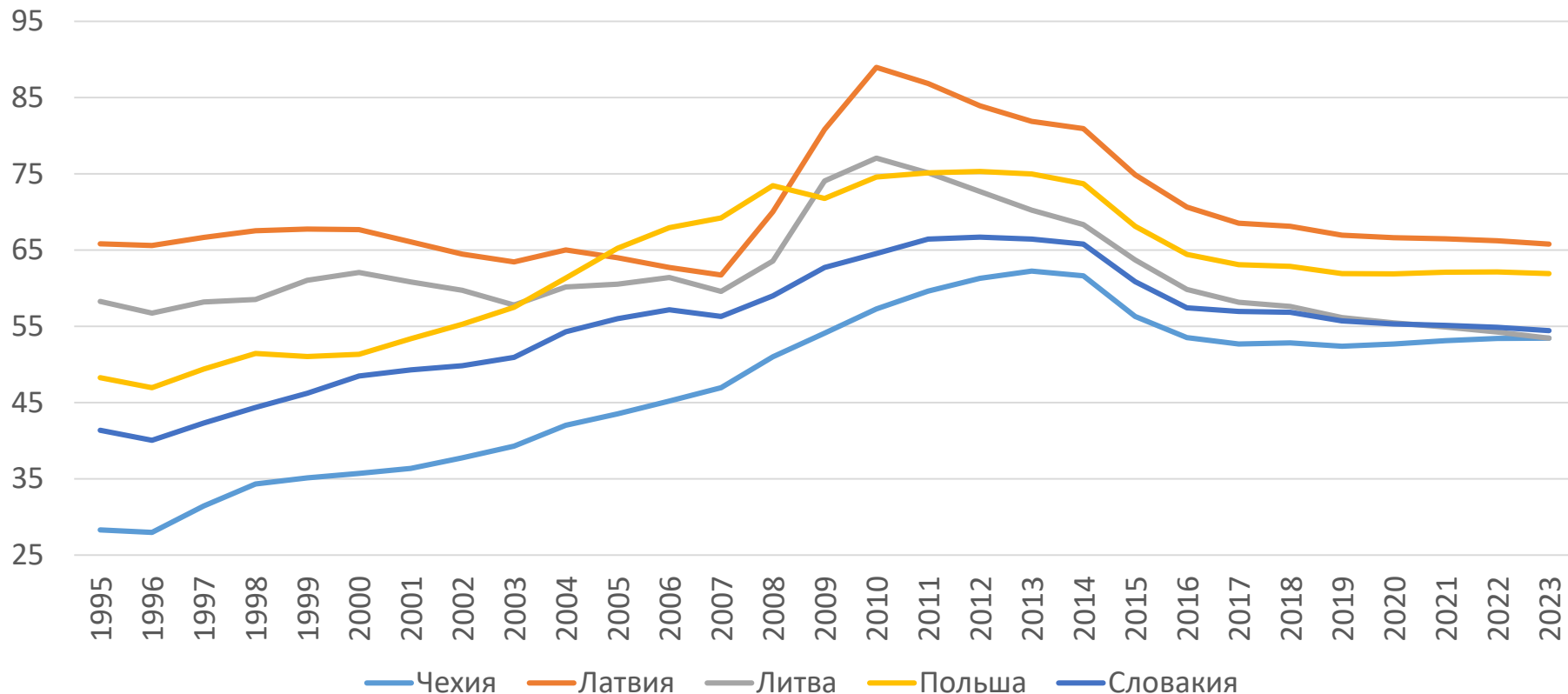


Устойчивый рост в ЦЕБ стал ощутимо выше, чем в Беларуси



При нынешнем статус-кво в устойчивых темпах прироста ВВП относительное благосостояние будет далее снижаться/стагнировать

Относительное благосостояние Беларуси в % к



Источник: Крук Д. (2018). Ориентируясь на лидеров ЦВЕ: какой темп роста нужен Беларуси

Для выхода на «траекторию быстрого развития» Беларуси необходим рост в 6-7% в ближайшие 10 лет

Оценки необходимых темпов прироста реального благосостояния в Беларуси для устранения разрыва со странами ЦВЕ к заданному году, % в год

Устранение разрыва к	Чехия	Латвия	Литва	Польша	Словакия
2030 г.	7.6	6.1	7.3	6.2	7.6
2040 г.	5.2	4.3	4.9	4.2	5.2
2050 г.	4.1	3.4	3.9	3.2	4.1

Оценки количества лет необходимых для устранения разрыва в реальном благосостоянии со странами ЦВЕ, в зависимости от темпов прироста реального благосостояния в Беларуси

Среднегодовой темп прироста в Беларуси	Чехия	Латвия	Литва	Польша	Словакия
2% в год	∞	∞	∞	246	∞
3% в год	71	48	67	39	91
4% в год	34	21	30	21	35
5% в год	22	14	19	14	21

Примечание: В данных симуляциях учитывается будущий рост в странах ЦВЕ в соответствии с долгосрочными прогнозами ОЭСР. Таблицы отвечают на вопросы о том, какой темп прироста ВВП необходим чтобы устранить разрыв в благосостоянии к заданному году и сколько лет понадобится Беларуси, чтобы ликвидировать разрыв в благосостоянии со странами ОЭСР при том или ином значении темпа прироста.

Источник: Крук Д. (2018). Ориентируясь на лидеров ЦВЕ: какой темп роста нужен Беларуси

Стилизованные факты и резюме среды роста в Беларуси

- Рост в Беларуси неустойчив
 - От высокого роста около 7-8% в первой декаде 2000-х, Беларусь погрузилась в среду слабого роста 0-2%
 - Снижение роста в Беларуси было масштабным и быстрым
- Рост в Беларуси сегодня ниже, чем в странах ЦЕБ
 - Тренд в относительном благосостоянии преломился: от роста к снижению
 - Трансформация среды роста была более быстрой и масштабной, чем в странах ЦЕБ
- Цель-максимум для роста в ближайшие 10 лет – 6-7% в год

Белорусский экономический
исследовательско-образовательный центр

Belarusian Economic Research
and Outreach Center



2. Диагностика среды роста

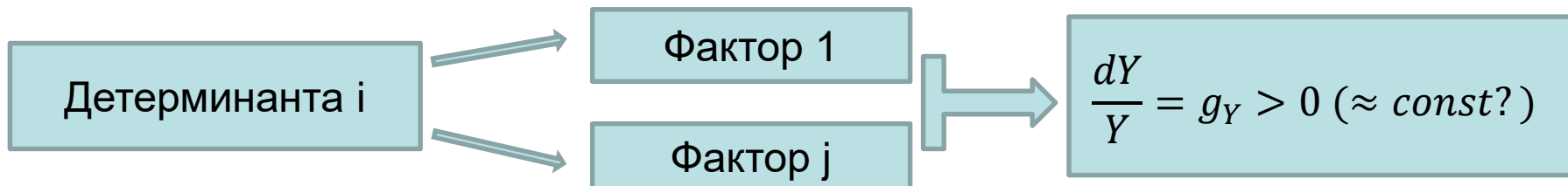
Залогом развития является устойчивый рост. Его можно изучать с разных позиций

■ Факторы

- Труд
- Капитал
- Человеческий капитал
- ПРОИЗВОДИТЕЛЬНОСТЬ (A)

■ Детерминанты

- Институты
- Инфраструктура
- Образование
- Технологическая оснащенность...



Почему важно различать факторы роста и детерминанты роста

- Процедура разложения роста по факторам (growth accounting) выявляет каналы роста, но не источники

- Общая концепция:

$$Y = AK^\alpha L^{1-\alpha} \rightarrow \frac{dY}{Y} = \frac{dA}{A} + \alpha \frac{dK}{K} + (1 - \alpha) \frac{dL}{L}$$

- Подход Klenow and Rodriguez-Clare (1997):

$$Y = AK^\alpha (hL)^{1-\alpha} \rightarrow$$

$$y = \frac{Y}{L} = A^{\frac{1}{1-\alpha}} * h * \left(\frac{K}{Y}\right)^{\frac{\alpha}{1-\alpha}} \rightarrow$$

$$\frac{y_i}{y_{US}} = \frac{A_i^{\frac{1}{1-\alpha}}}{A_{US}^{\frac{1}{1-\alpha}}} * \frac{h_i}{h_{US}} * \frac{\left(\frac{K_i}{Y_i}\right)^{\frac{\alpha}{1-\alpha}}}{\left(\frac{K_i}{Y_i}\right)^{\frac{\alpha}{1-\alpha}}}$$

Детерминанты роста характеризуют его источники, но могут влиять через различные каналы

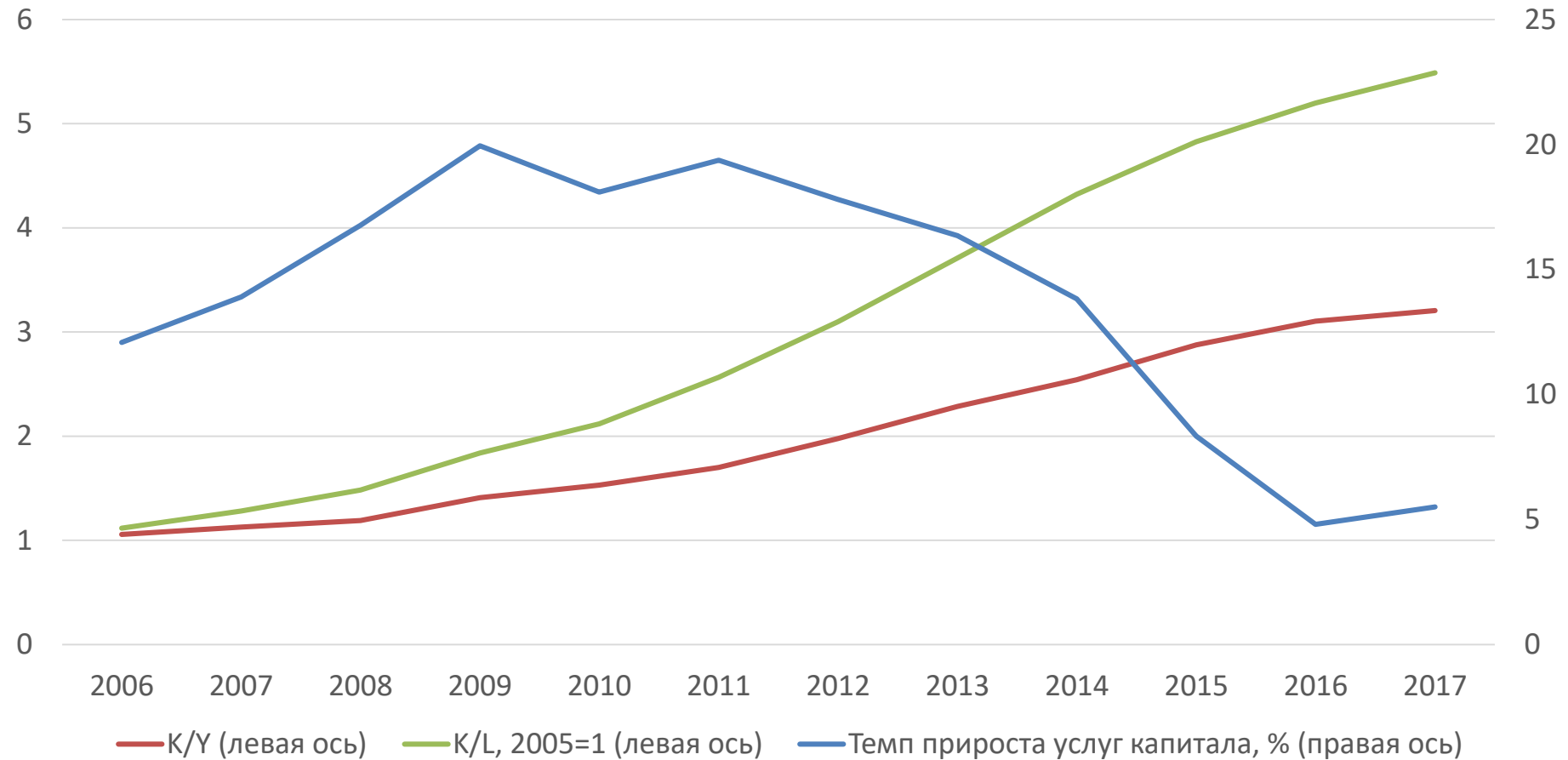


Беларусь в 2000-ые: призраки Харрода, Домара, Хернштейна и Крусселя

- Неявные послылки стратегии роста 2000-х
 - Беларусь испытывает недостаток капитала (капиталоемкость и капиталоемкость низки, имеющийся капитал в значительной мере физически и морально устарел)
 - Технический прогресс, воплощенный в капитале (ЕТС), - значителен и относительно легко достижим
- Отсюда рецепты роста
 - Нужно стимулировать инвестиции в ОК
 - Нужно правильно направлять и распределять инвестиции
 - «В жертву» ЕТС могут быть принесены соображения ценовой и финансовой стабильности

Ставка на капитал обусловила бурный рост капиталоемкости и капиталоемкости

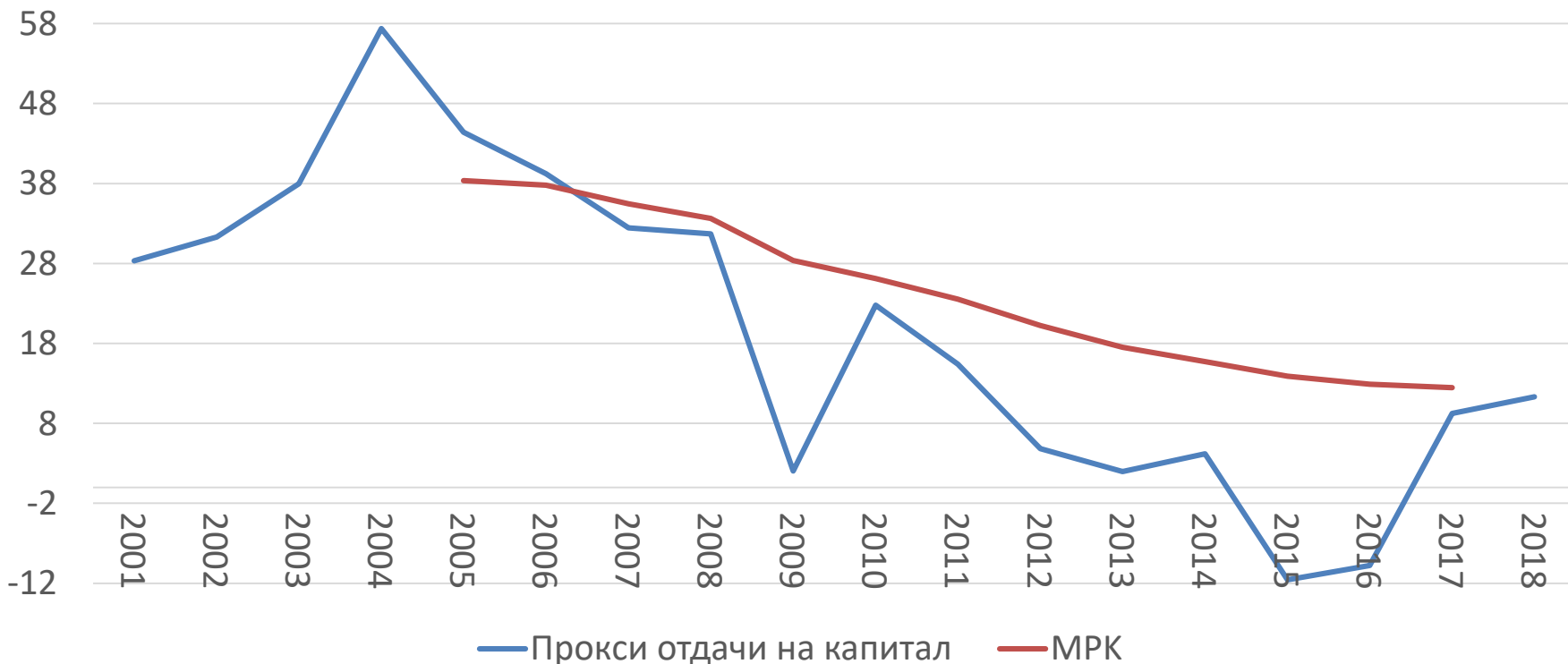
Темп прироста услуг капитала, капиталоемкость и капиталоемкость



Примечание: Динамика капитала и индикаторы капиталоемкости и капиталоемкости рассчитаны на основе подхода «услуг капитала» в соответствии с методологией Kruk&Bornukova (2014).

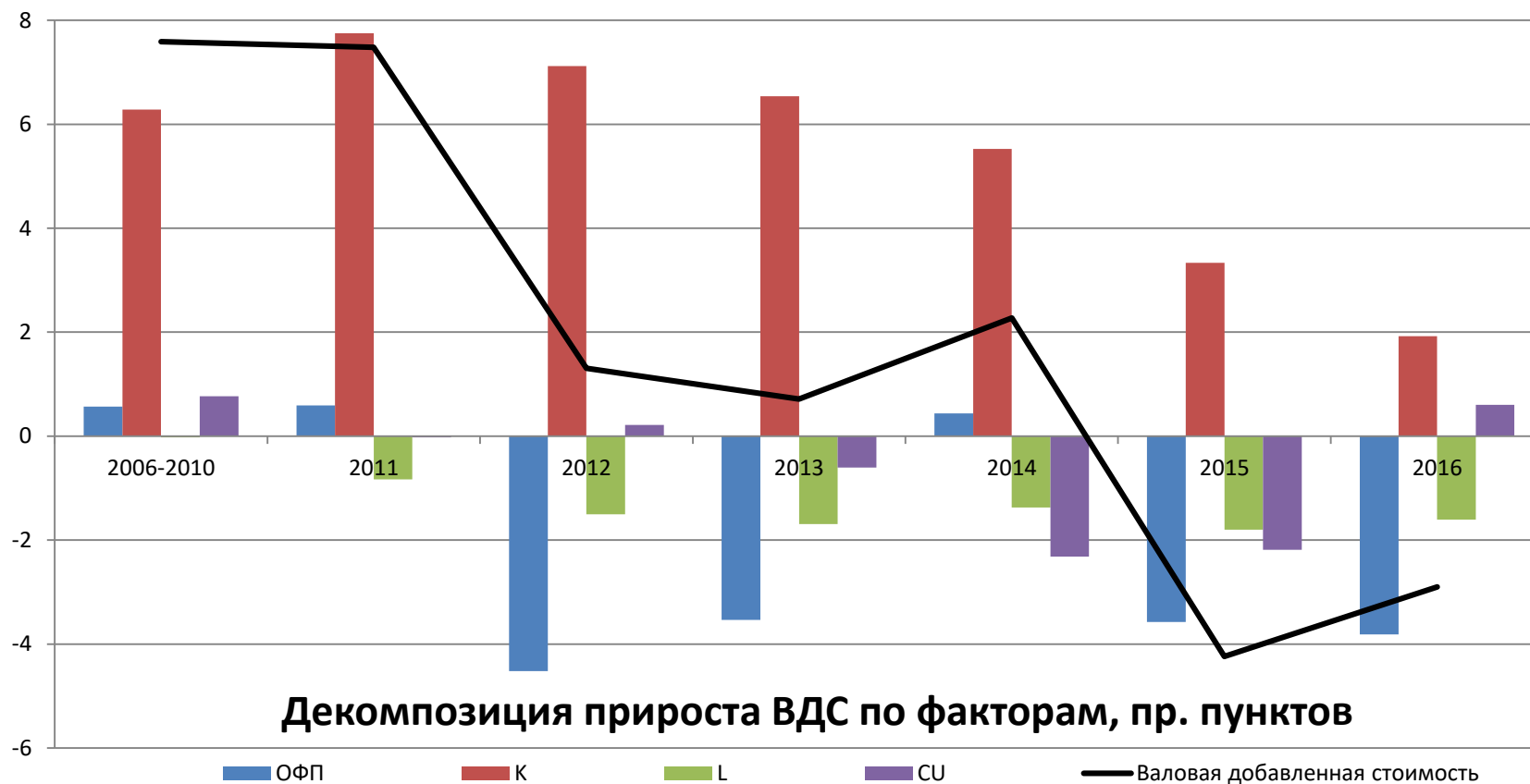
Но это же привело и к быстрому снижению отдачи на капитал

Индикаторы отдачи на капитал



Примечание: MPK – предельная производительность капитала, рассчитана на основе подхода «услуг капитала» в соответствии с методологией Kruk&Bornukova (2014). Прокси отдачи на капитал – индикатор обратный приростному коэффициенту инвестиций.

Поэтому влияние роста капитала на рост выпуска снижалось... при этом рост капитала «репрессировал» рост производительности

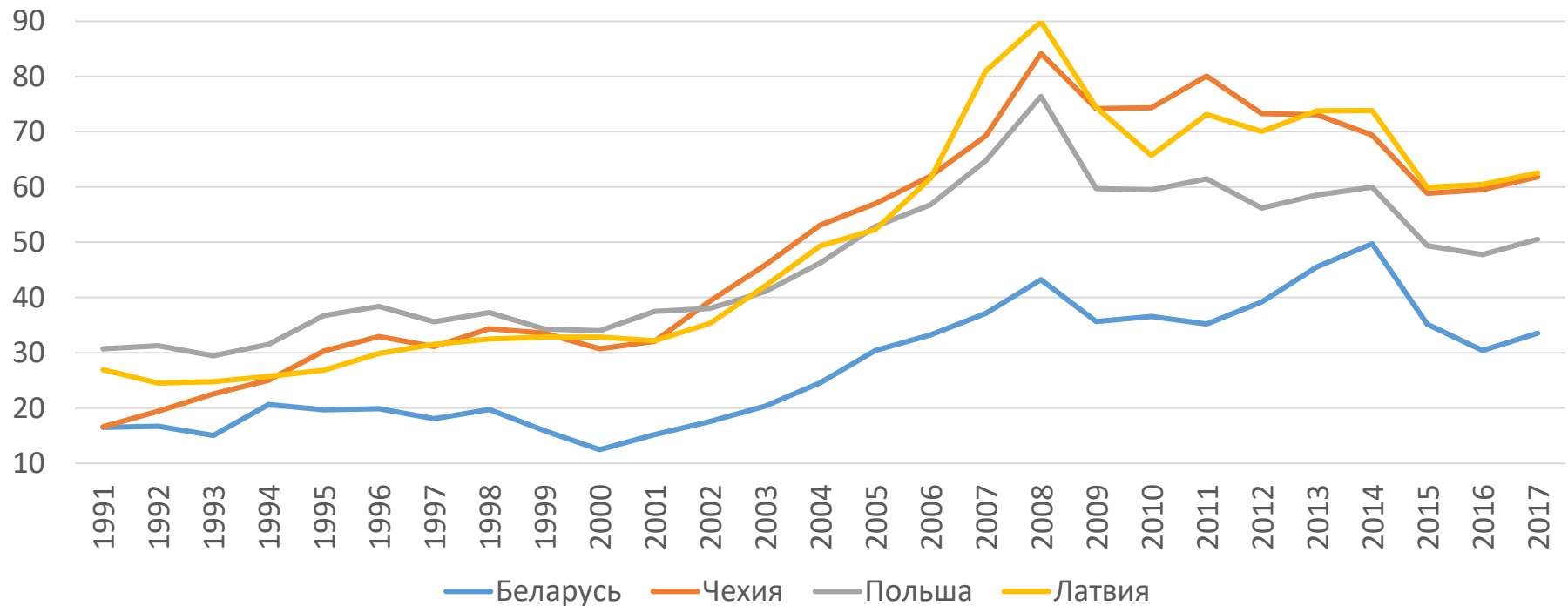


Примечание: Собственные расчеты на основе данных Белстата и методологии Kruk&Bornukova (2014).

Дополнительные свидетельства дефицита производительности (1)

Эффект Балассы-Самуэльсона для Беларуси ощутимо слабее, чем для стран ЦЕБ

Рыночный обменный курс в % от курса по ППС



Примечание: Собственные расчеты на основе данных Penn World Tables 9.1.

Дополнительные свидетельства дефицита производительности (2)

- Подход межстрановых регрессий роста (Kruk, 2019)
 - Имеющиеся данные по внешним условиям для Беларуси не могут объяснить устойчивого замедления роста
 - В рамках такого подхода замедление роста может быть объяснено только дефицитом производительности

Дополнительные свидетельства дефицита производительности (2)

Показатели внешних условий для Беларуси относительно других развивающихся стран



Слабый рост - следствие дефицита производительности !

- Рост стал затухать вследствие чрезмерной ставки на накопление капитала
 - Больше капитала → ниже отдача на капитал → слабее позитивное влияние капитала на долгосрочный рост
 - Накопление капитала стало «конфликтовать» с производительностью
 - Ставка на ЕТС привела к игнорирования ряда детерминант производительности
 - Неэффективное распределение: растут менее эффективные отрасли/фирмы
 - Неоптимальный масштаб и низкая степень диффузии технологий
 - Накопление макроэкономических диспропорций
- Чтобы реанимировать рост необходимо перефокусироваться на производительность
 - Как обстоят дела с детерминантами производительности в Беларуси?
 - На какие из них стоит ставить?

Белорусский экономический
исследовательско-образовательный центр

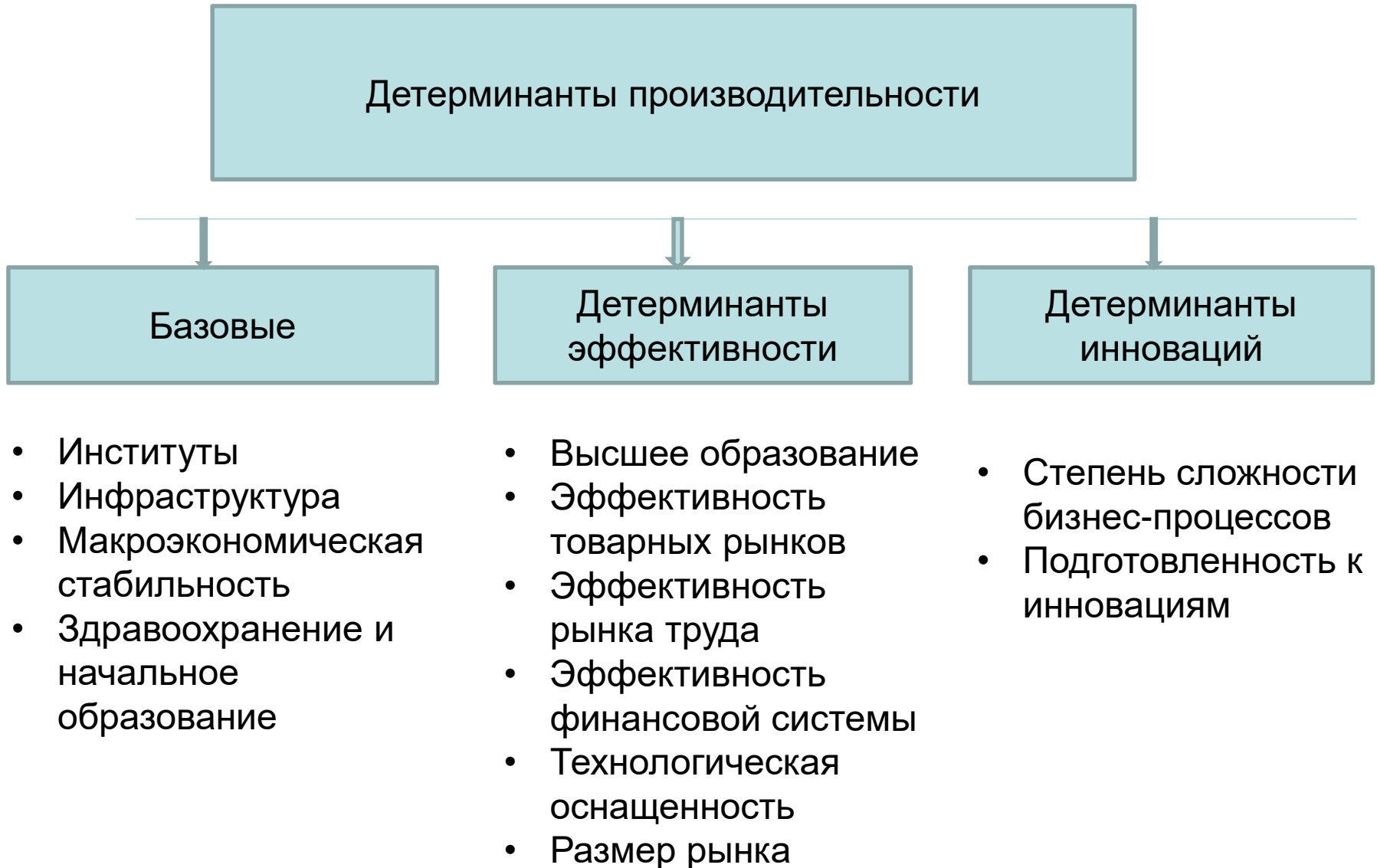
Belarusian Economic Research
and Outreach Center



3. Идентификация барьеров роста

Три подхода к систематизации детерминант производительности и выделению приоритетов стратегии роста

- Подход Всемирного экономического форума (WEF)
- Детерминанты производительности ЕБРР
- Процедура диагностики роста и выделение страновых приоритетов



Беларусь отсутствует в рейтингах WEF. Где она могла бы располагаться в них (1)?

Evans & Naurodski (2018): на основе международных индексов и данных опросов для индекса **2013-2014**

Детерминанта	Рейтинг (7 – max)	Место (из 148)
Институты	4.31	45
Инфраструктура	4.1	68
Макроэкономическая среда	3.64	129
Здравоохранение и нач. образование	5.95	52
Высшее образование	4.8	40
Эффективность товарных рынков	4.3	65
Эффективность рынка труда	4.16	84
Финансовый рынок	3.33	124
Технологическая оснащенность	3.91	63
Размер рынка	4.97	24
Степень сложности бизнес-процессов	3.67	99
Подготовленность к инновациям	3.63	41

Беларусь отсутствует в рейтингах WEF. Где она могла бы располагаться в них (2)?

На основе межстрановых сопоставлений по данным статистики для рейтинга 2017-2018

Детерминанта	Рейтинг (7 – max)	% от лидеров ЦЕБ
Институты	3.85	95.7
Инфраструктура	4.33	94.2
Макроэкономическая среда	4.10	74.1
Здравоохранение и нач. образование	6.09	99.6
Высшее образование	4.51	90.5
Эффективность товарных рынков	4.29	93.3
Эффективность рынка труда	4.06	96.1
Финансовый рынок	3.65	85.8
Технологическая оснащенность	4.66	89.6
Размер рынка	3.96	96.2

Подход ЕБРР: качественные показатели трансформации (Доклад о трансформации 2017/2018)



Индикатор	Беларусь (max 10)	% от лидеров ЦЕБ
Конкуренция	4.99	78.3
Качество управления	4.32	71.6
Экологичность	6.16	98.3
Инклюзивность	5.72	91.8
Устойчивость и стабильность	4.17	55.1
Открытость и интегрированность	5.38	73.7

Процедура диагностики роста Хаусмана-Родрика-Веласко

Слабость инвестиций и предпринимательства

Низкая отдача на экономическую активность

Высокая стоимость заимствований

Низкая социальная отдача

Ограниченные возможности «присвоения выгоды»

Проблемы на международном фин. рынке

Проблемы на внутреннем фин. рынке

Слабая инфраструктура

Недостаток человеческого капитала

Плохое географическое положение

Провалы госуправления

Права собственности, сложность/избыточность налогообложения, коррупция

Недостаток макро- и финансовой стабильности

Провалы рынка

Информационные экстерналии

Координационные экстерналии

Низкие сбережения

Низкое качество финансового посредничества

Выводы

- Причина слабого роста – дефицит производительности
- Среди детерминант производительности «слабыми местами» Беларуси являются:
 - Макроэкономическая среда и макростабильность
 - Качество госуправления
 - Качество образования
 - Качество финансового посредничества
 - Структура товарных рынков и политика конкуренции
 - Торговая инфраструктура и открытость
 - Технологическая оснащенность
- Макростабильность – «асимметричная» детерминанта производительности
 - Ее отсутствие (нехватка) ведет к дефициту роста
 - Ее наличие не гарантирует рост