

## Демография в ловушке

### социальной политики:

Какие меры (не) помогут увеличить рождаемость в Беларуси\*

Дискуссионный материал PDP/19/4  
28 октября 2019 г.

Наталья Щербина\*\*

Проект финансируется  
Европейским Союзом



Исследовательский  
Центр ИПМ

пр-т Газеты «Правда» 11, комн. 315  
220116, г. Минск, Беларусь  
тел./факс: +375 (17) 207 4725  
веб-сайт: <http://research.by/>  
e-mail: [research@research.by](mailto:research@research.by)

2019 © Исследовательский центр ИПМ

С середины 2000-х гг. рождаемость в Беларуси росла, обгоняя оптимистичный вариант прогноза ООН и давая поводы белорусским органам государственного управления, которые отвечают за демографическую политику, отчитываться об эффективности принимаемых мер – от пособий по уходу за ребенком до семейного капитала. Однако с 2017 г. тенденция развернулась без каких-либо негативных шоков со стороны экономики или демографической и социальной политики. Что происходит с белорусской рождаемостью и почему это происходит?

Общие тенденции рождаемости в нашей стране с начала XX века объясняются с одной стороны демографическим переходом к новому режиму воспроизводства (подробнее см. Раков, 2014), с другой – изменениями институциональной среды воспроизводства населения (Боброва, Щербина и Петракова, 2016), повлиявшими на репродуктивное поведение семей. Долгосрочный тренд снижения рождаемости и переход от многодетной семьи сначала к среднедетной, а затем и к малодетной сформировался в результате изменений в экономике и обществе, которые происходили с начала XX века, в том числе активного выхода женщин на рынок труда, расширения доступности образования, трансформации института семьи и изменения социальных норм детности.

Беларусь не воспроизводит свое население с конца 1970-х гг. Естественный прирост происходил за счет

потенциала возрастной структуры, а всплеск рождаемости в 1980-х гг. поддержал (хоть на значительно меньшем уровне) демографическую волну<sup>1</sup> конца 1950-х гг. (Шахотько, 2009). В 1990-х гг. показатели воспроизводства населения стали ухудшаться. Количество родившихся детей и общий коэффициент рождаемости стремительно снижались, и в новое тысячелетие Беларусь вступила в состоянии глубокого демографического кризиса. Сокращение рождаемости происходило во всех регионах (и районах) страны вплоть до 2003 г., затем ситуация начала постепенно улучшаться. Позитивный тренд сохранялся до 2016 г., когда, достигнув пика, демографическая волна пошла на спад.

#### Тенденции рождаемости: выход из демографического кризиса и новые угрозы

Общий и специальный коэффициенты рождаемости<sup>2</sup> демонстрируют один и тот же тренд – увеличение рождаемости до 2016 г. и последующее снижение количества рождений (рис. 1–2). Соотношение количества рождений к численности женщин основных когорт репродуктивного возраста – повозрастные коэффициенты рождаемости – в анализируемом периоде менялись в сторону снижения интенсивности рождений у женщин молодых возрастов (до 24 лет) и увеличения интенсивности рождений в когортах 25–29, 30–34 и 35–39 лет (рис. 3).

\* Работа подготовлена в рамках проекта «Развитие Кастрьчніцкага эканамічнага форуму» (проект международной технической помощи № 2/16/000810, финансируется Европейским союзом). Позиция, представленная в документе, отражает исключительно мнение авторов и не может рассматриваться как официальная позиция Исследовательского центра ИПМ, Европейского союза, а также других организаций или объединений, с которыми могут ассоциироваться авторы или люди, упомянутые в данном документе. Работа является частью исследования отношения населения Беларуси к системе социальной защиты, которое проводится Исследовательским центром ИПМ (при финансовой поддержке Европейского союза) совместно с BEROC (при финансовой поддержке Sida). Автор выражает признательность Александру Чубрику и Глебу Шимановичу за ценные комментарии.

\*\* [Наталья Щербина](#) – внештатный научный сотрудник Исследовательского центра ИПМ, заведующая сектором социально-демографической политики Института экономики НАН Беларуси.

<sup>1</sup> На фоне главного тренда XX века – сокращения рождаемости – демографическая активность развивается волнообразно. Спады и подъемы демографической волны зависят от влияния структурных и социально-экономических факторов, благоприятное или негативное воздействие которых определяет тенденции основных демографических показателей.

<sup>2</sup> Общий коэффициент рождаемости – количество родившихся за год детей на тысячу человек населения. Специальный коэффициент рождаемости – соотношение количества родившихся детей к численности женщин в репродуктивном возрасте (15–49 лет).

Рис. 1. Общий коэффициент рождаемости, детей на 1 000 населения

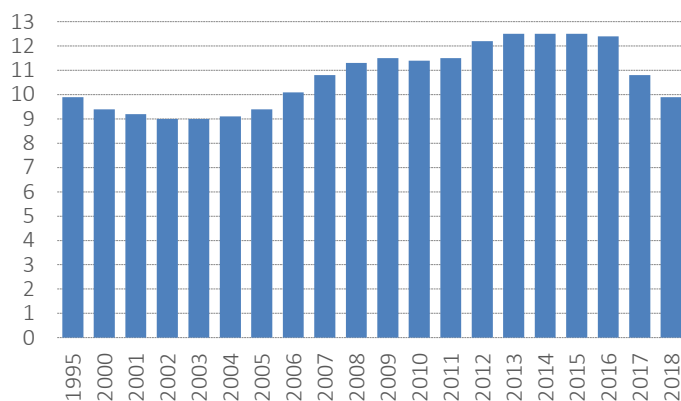


Рис. 2. Специальный коэффициент рождаемости, детей на 1 000 женщин в фертильном возрасте

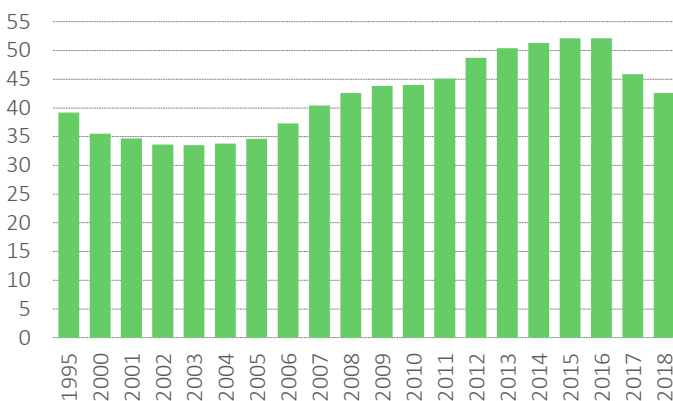


Рис. 3. Повозрастные коэффициенты рождаемости, детей на 1 000 женщин в возрастной группе

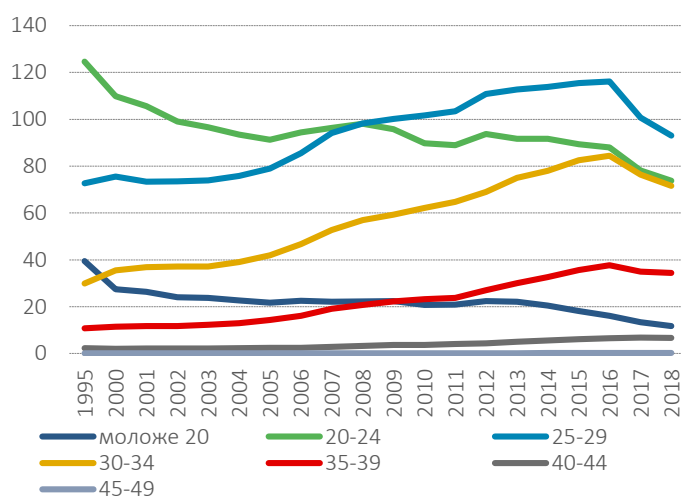
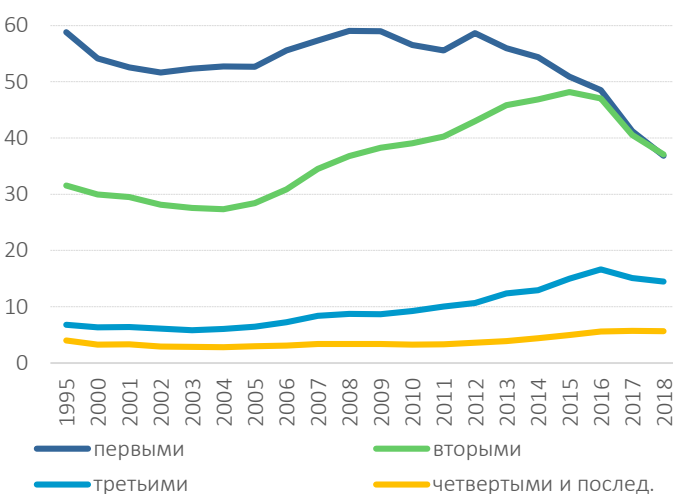


Рис. 4. Количество родившихся детей по очередности рождения, тыс. человек



Источник: Белстат.

Такие изменения в интенсивности рождений по возрастным группам соответствуют общей тенденции к увеличению среднего возраста матери при рождении ребенка. В Беларуси средний возраст матери при рождении ребенка увеличился с 25.1 лет в 1995 г. до 29.4 лет в 2018 г., а при рождении первого ребенка – с 23.3 до 26.7 соответственно. Рост интенсивности рождений в возрастных когортах старше 25 лет также обусловлен увеличением количества рождений детей вторых и третьих очередностей (рис. 4).

Постепенное улучшение социально-экономической ситуации, демографический «бонус» в виде благоприятной половозрастной структуры (высокая доля женщин в репродуктивном возрасте вследствие высокой рождаемости 1980-х гг.), реализация мер демографической политики позволили в течение десятилетия преодолеть последствия демографического кризиса 1990-х гг. и стабилизировать показатели рождаемости. Уровень рождаемости максимально приблизился к простому замещению в 2016 г. с показателем сум-

марной рождаемости в 1.73 рождения на одну женщину<sup>3</sup> – это был пик демографической волны. Уже в 2018 году СКР упал до 1.46 рождений на одну женщину, а разрыв между фактическим и необходимым для простого воспроизводства населения показателем СКР значительно увеличился.

### Почему падает рождаемость: структурные и социально-экономические факторы

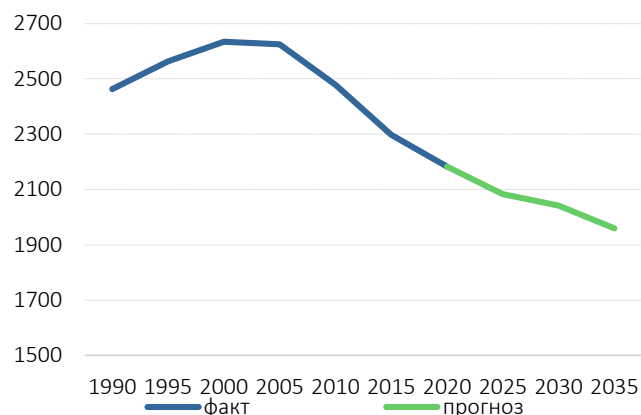
Снижение интенсивности рождений во всех возрастных когортах и по всем очередностям рождений началось с 2016 г. Такой разворот тренда невозможно объяснить только с точки зрения структурных факторов – снижения численности женщин в репродуктивном возрасте в целом и сокращения численности когорт высокой интенсивности рождения в частности. Возрастная структура женщин, безусловно, имеет решающее значение для воспроизводства населения, и неблагоприятный прогноз численности женщин в репродуктивном возрасте усиливает демографические риски (рис. 5). Однако такие изменения происходят постепенно и

<sup>3</sup> Считается, что для простого воспроизводства населения суммарный коэффициент рождаемости, СКР (гипотетическая ито-

вая рождаемость средней женщины в репродуктивном возрасте на момент расчёта коэффициента) должен быть не менее 2.1 рождений на одну женщину.

слабо влияют на суммарный коэффициент рождаемости, поэтому природа происходящего сейчас резкого падения показателей воспроизводства населения в большей степени объясняется другими факторами.

Рис. 5 Численность женщин в репродуктивном возрасте по среднему прогнозу ООН до 2035 г.



Источник: Белстат, прогноз численности населения ООН.

Величина и динамика возрастных показателей рождаемости не зависят от структурных характеристик населения – они подвержены влиянию множества факторов социально-экономического характера (уровень доходов, качество жизни, уровень развития здравоохранения и образования и т.д.), которые формируют «готовность» семьи к рождению детей. Влияет на репродуктивные установки семей и демографическая политика.

Целенаправленную демографическую политику по стимулированию рождаемости начали проводить с начала 2000-х гг. В 2002 г. был принят Закон «О демографической безопасности», который включал приоритетные направления государственной политики в отношении семей с детьми. В соответствии с Законом получили развитие инструменты социально-правовой, финансовой, жилищной поддержки семей с детьми. В дальнейшем были приняты Национальные программы демографической безопасности на 2007–2010 и 2011–2015 гг., а также Государственная программа «Здоровье народа и демографическая безопасность Республики Беларусь» на 2016–2020 гг., предусматривающие усиление мер поддержки семей с детьми.

Оценить количественный вклад мер демографической политики в прирост рождаемости достаточно сложно, поскольку эффект их реализации может быстро усиливаться либо ослабевать в зависимости от изменения общих социально-экономических условий (Архангельский и др., 2016). Тем не менее, в краткосрочном периоде при незначительных колебаниях социально-экономических условий эффект от применения активных мер стимулирования рождаемости может быть распознан.

Для оценки влияния пакета мер демографической политики на динамику ежегодных показателей рождаемости в период 2000–2018 гг. в исследовании рассчитаны темпы прироста специального коэффициента рождаемости по очередности рождений (число рождений по очередности разделенное на численность женщин в репродуктивном возрасте). Темпы прироста рождений в данном случае «очищены» от влияния факторов изменения и сдвигов в возрастной структуре женщин. Динамика специального коэффициента рождаемости по очередности рождений позволяет сделать вывод, что меры демографической политики простимулировали рост рождаемости детей второй и третьей очередностей, а рождаемость детей первой очередности в большей степени определялась общими социально-экономическими условиями. Специальный коэффициент рождаемости детей первой очередности увеличивался только в период 2006–2008 гг. и в 2012 г., во все остальные годы первых детей рождалось меньше, чем в предыдущем, а с 2013 г. рождаемость первых детей стабильно уменьшается.

Семьи, планирующие рождение вторых и третьих детей, активнее «откликнулись» на стимулирующие меры. Наиболее заметный прирост детей второй и третьей очередностей рождений отмечался в 2006–2007, 2012–2013 и 2015–2016 гг., при этом в городе и селе тенденции совпали только по третьим детям в 2015–2016 гг. Расхождение темпов прироста специальных коэффициентов по очередности рождений в городской и сельской местности свидетельствует о стимулирующем воздействии на городскую и сельскую рождаемость различных мер государственной поддержки.

Беспрецедентный прирост рождаемости в городах в 2007 г. (дети второй и третьей очередности) может быть связан с реализуемой жилищной поддержкой (Петракова, 2019). Изменения в жилищном законодательстве и последующее значительное увеличение финансовой помощи государства в строительстве жилья для молодых и многодетных семей в 2006–2007 гг. привели к достаточно быстрой реакции городских семей на стимулирующие меры (рис. 6). Падение темпов прироста рождаемости в городской местности под влиянием экономического кризиса происходило 2008–2009 гг. Дополнительные меры в сфере льготного кредитования коммерческого жилья для семей с детьми (по Указу Президента Республики Беларусь от 22.11.2007 №585 [«О предоставлении молодым и многодетным семьям финансовой поддержки государства»](#)) несколько оживили жилищную поддержку и оказали положительное воздействие на интенсивность вторых и третьих рождений в городах (Петракова, 2019).

Рис. 6 Темпы прироста возрастных коэффициентов рождаемости по очередности рождения (город), %

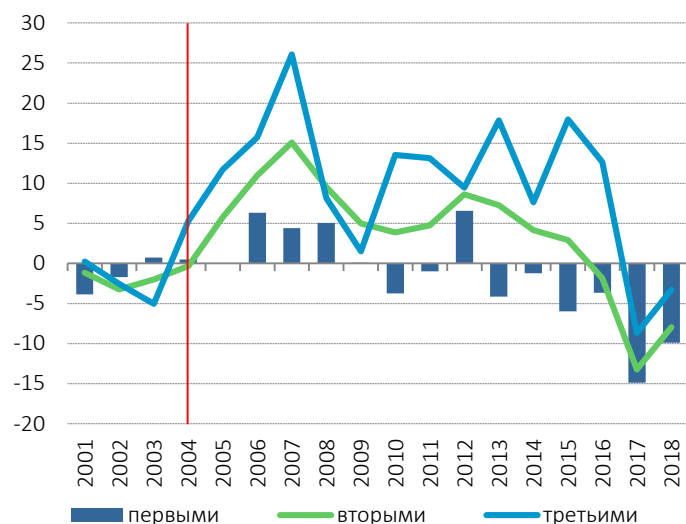
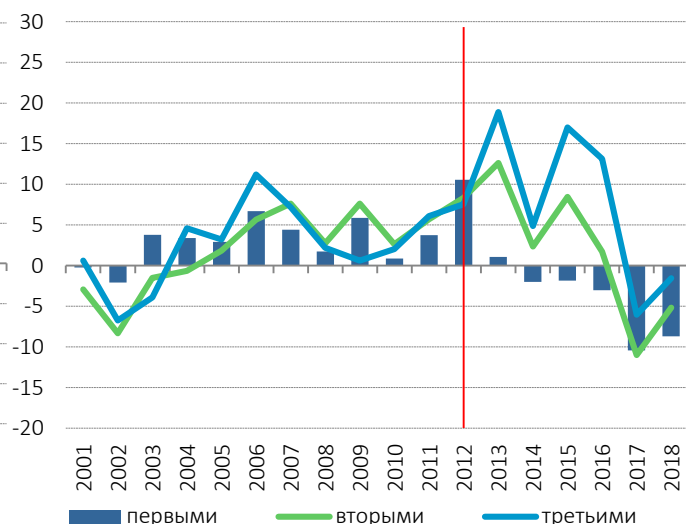


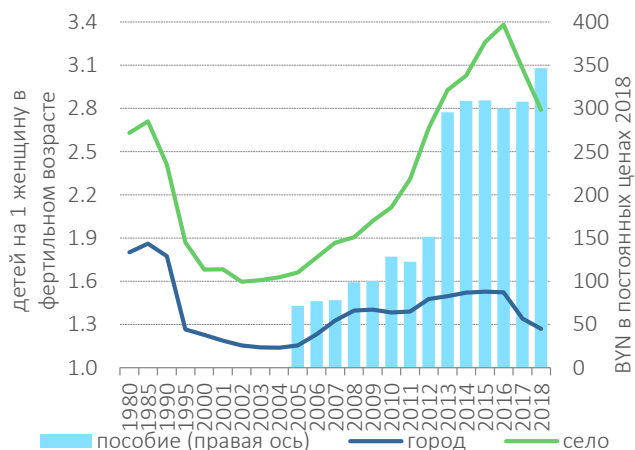
Рис. 7 Темпы прироста возрастных коэффициентов рождаемости по очередности рождения (село), %



Примечание. Вертикальными линиями отмечены периоды введения стимулирующих мер демографической политики в сфере обеспечения жильем (2004 и далее) и в отношении размера пособия по уходу за ребенком до трех лет (резкое повышение в 2012 г. и переход к привязке размера пособия к средней зарплате по стране в 2013 г.).

Источник: Белстат, собственные расчеты на основе данных Белстата.

Рис. 8 Суммарные коэффициенты рождаемости в городской и сельской местности и средний размер пособия по уходу за ребенком до 3-х лет



Источник: Белстат, собственные расчеты на основе данных Белстата.

В сельской местности темпы прироста рождаемости детей всех очередностей до 2012 г. были приблизительно одинаковыми. Заметное увеличение рождаемости детей второй и третьей очередностей здесь началось с 2012 г. (рис. 7). Увеличение рождаемости в сельской местности связано с активизацией мер прямой финансовой поддержки семей с детьми. В 2012 г. было значительно увеличено пособие по уходу за ребенком, а в 2013 г. его размер был привязан к средней заработной плате в стране. В 2015 г. было введено дополнительное пособие на ребенка старше 3-х лет в семьях, где воспитывается ребенок до 3-х лет, что увеличило общий объем финансовых выплат семьям с детьми до 3-х лет. Сельские семьи активно отреагировали на финансовые стимулы, что также нашло отражение в динамике суммарного коэффициента рожда-

емости: рост СКР в сельской местности до 2016 г. происходил параллельно увеличению среднего размера пособия по уходу за ребенком (рис. 8).

Как было показано в исследовании Шиманович, Щербина и Чубрик (2018), такой всплеск сельской рождаемости можно рассматривать как стратегию преодоления трудностей – выбор в пользу рождаемости стал альтернативой низкооплачиваемой занятости женщин в сельской местности и малых городах.

Почему после 2016 г. спад рождаемости происходит и в городе, и на селе, несмотря на неизменность патерналистских принципов семейной политики и ее эффективность для городской и сельской местности? Сокращение результативности мер демографической политики в сфере рождаемости по истечении нескольких лет после их введения является общей тенденцией для большинства стран с активной патерналистской политикой (Архангельский и др., 2016). При этом чем сильнее таргетируется рождаемость, тем глубже может быть ее последующий спад. Под влиянием мер социальной поддержки семьи корректируют календарь рождаемости и сокращают интервал между рождением детей. Репродуктивный потенциал семей в таком случае исчерпывается быстрее, интенсивности рождений распределяются неравномерно по возрастным когортам. При неблагоприятной возрастной структуре такая ситуация может привести к резкому спаду рождаемости.

В Беларуси еще одним фактором спада рождаемости стало увеличение уровня бедности среди семей с детьми, в особенности многодетных семей в сельской местности (Шиманович, Щербина и Чубрик, 2018). Риски отложенной бедности для семей с детьми

старше 3-х лет снижают привлекательность пособия по уходу за ребенком в качестве альтернативы активной занятости родителей, то есть всё меньше семей судя по всему, связывают свои репродуктивные планы с возможностями государственной поддержки.

Снижение эффективности мер государственной поддержки и углубление спада рождаемости требуют серьезного переосмысления дизайна семейной политики в Беларуси. Сохранение принципов активного патернализма и расширение существующего пакета мер означает значительные финансовые затраты со стороны государства. Безусловно, государственная поддержка семей с детьми оказывает серьезное воздействие на решение о рождении детей. Однако без четкого представления о том, на какие стимулы и каким количеством рождений откликаются семьи, рост рождаемости за счет таргетирующих мер не будет устойчивым и продолжительным.

#### Есть ли шанс остановить падение? Возможности социальной поддержки семей с детьми

Восприятие населением эффективности мер поддержки семей с детьми и их воздействия на репродуктивные установки может быть изучено посредством качественных методов исследования. Не только опросы населения, но и фокус-групповые дискуссии, экспертные интервью – это хороший инструмент для оценки того, насколько конкретные меры поддержки могут способствовать принятию респондентами решения о рождении ребенка. При использовании каче-

ственных методов исследования важно минимизировать риски недооценки респондентами прямого влияния мер поддержки на их репродуктивные установки. Люди зачастую склонны считать, что решения о рождении детей в своей жизни они принимают независимо от каких-либо внешних обстоятельств (Архангельский и др., 2016). Поэтому ответы на прямые вопросы о влиянии и эффективности не всегда отражают реальную ситуацию. Много может зависеть от формулировки вопроса: чем менее жестко в вопросе определены зависимости стимулов и решений, тем большая вероятность, что респонденты не будут отрицать эти зависимости (Архангельский и др., 2016). Предшествующие опросам фокус-групповые дискуссии дают возможность проанализировать восприятие людьми самого факта участия государства в семейной сфере и приемлемую степень такого участия, чтобы затем сформулировать вопросы о восприятии мер государственной поддержки. В данной работе анализ фокус-групповых дискуссий является частью исследования отношения населения Беларуси к системе социальной защиты, упомянутого в начале данной работы.

Вопросы социальной поддержки семей с детьми обсуждались в 5 фокус-группах, четыре (в Минске, Бресте, Могилеве и Витебске) были посвящены обсуждению семейной политики и одна – обсуждению системы социальной защиты (Минск). Всего в обсуждениях вопросов поддержки семей с детьми приняло участие 53 респондента (32 женщины и 21 мужчина): 41 респондент в возрасте от 30 до 49 лет и 12 респондентов в возрасте от 18 до 29 лет.

Таблица 1. Распределение участников фокус-групп по возрасту, полу и месту проживания

	Все фокус-группы		Минск		Брест		Витебск		Могилев	
	Женщины	Мужчины	Женщины	Мужчины	Женщины	Мужчины	Женщины	Мужчины	Женщины	Мужчины
Молодежь (18–29 лет)	7	5	6	5	0	0	0	0	1	0
Средний возраст (30–49 лет)	25	16	11	10	5	3	6	2	3	1
<b>Итого:</b>	<b>32</b>	<b>21</b>	<b>17</b>	<b>15</b>	<b>5</b>	<b>3</b>	<b>6</b>	<b>2</b>	<b>4</b>	<b>1</b>

Источник: Исследовательский центр ИПМ.

Анализ мнений по вопросам эффективности государственной социальной поддержки семей с детьми проводился в соответствии с выделенными категориями исследования:

- актуальность темы (интенсивность обсуждений и активность участников, модальность дискуссии по проблеме);
- восприятие государственной поддержки семей с детьми (нуждаются ли семьи в поддержке государства, почему государство должно/не должно поддерживать семьи с детьми, какие семьи должно/не должно поддерживать государство);

- обсуждение барьеров и ограничений, с которыми сталкиваются семьи с детьми, и возможности государства по их преодолению;
- эффективность существующей социальной поддержки семей с детьми (достижение государством поставленных целей и решение конкретных проблем семей);
- возможности для совершенствования (как можно сделать социальную поддержку семей более эффективной).

Полученные эмпирические данные позволили проанализировать отношение респондентов фокус-групп к системе социальной поддержки семей с детьми и

оценить, насколько государственная поддержка семей с детьми способна преломить тенденцию снижения рождаемости<sup>4</sup>.

Интенсивность обсуждения и активность участников была примерно одинакова во всех фокус-группах. Между респондентами не было существенных различий по возрасту и семейному положению – абсолютное большинство участников относятся к возрастной группе 30–49 и воспитывают детей. Знания и личный опыт использования различных мер поддержки семей с детьми также есть у большинства респондентов. Тем не менее, по модальности высказываний и взглядов на социальную поддержку семей с детьми фокус-группы не были однородными – различия были как внутри одной группы, так и между группами, проводимыми в разных городах. В ходе обсуждения высказывания участников фокус-групп разделились в соответствии с их взглядами на функции государства в сфере социальной поддержки семей с детьми. Условно респондентов можно разделить на «патерналистов», придерживающихся мнения, что «государство должно поддерживать семьи», и «либералов», логика рассуждений которых строилась на мнении, что «государство должно создавать условия, чтобы семьи самостоятельно справлялись с трудностями».

Различия во взглядах на функции государства проецировались на восприятие респондентами основных

**Таблица 2. Мнения респондентов о категориях семей, нуждающихся в социальной поддержке**

Патерналисты	Либералы
<ul style="list-style-type: none"> <li>• Все семьи с детьми (чем больше льгот, тем лучше)</li> <li>• Семьи с детьми-инвалидами и родителями-инвалидами</li> <li>• Многодетные (но не все)</li> <li>• Неполные семьи</li> <li>• Любые семьи с детьми в трудной жизненной ситуации</li> </ul>	<ul style="list-style-type: none"> <li>• Все семьи с детьми (базовый пакет льгот – трудовые гарантии, пособие по уходу за ребенком)</li> <li>• Семьи с детьми-инвалидами и родителями-инвалидами</li> <li>• Малообеспеченные семьи, в том числе многодетные (но не все)</li> </ul>

Источник: Исследовательский центр ИПМ.

По мнению большинства респондентов, семьи с детьми чаще сталкиваются с барьерами и ограничениями, чем семьи без детей. Большинство высказываний касались материальных затруднений и нехватки средств для обеспечения «достойного уровня жизни». Участники связывали эту проблему с ограниченными возможностями для занятости и роста доходов родителей. Следующей по активности обсуждения выделялась жилищная проблема. Отсутствие собственного жилья и необходимость решения жилищных проблем, по мнению большинства респондентов, является серьезным барьером в принятии решения о рождении ре-

компонентов социальной поддержки семей с детьми: категории семей, нуждающихся в поддержке, необходимые меры для преодоления существующих барьеров и ограничений для семей с детьми, эффективность социальной поддержки семей с точки зрения повышения рождаемости и улучшения благосостояния семей.

Практически все респонденты согласились, что государство заинтересовано в повышении рождаемости и улучшении качества жизни семей с детьми. В систему социальной поддержки, по мнению участников фокус-групп, в той или иной степени должны быть вовлечены все семьи с детьми. Взгляды на степень вовлечения и объем поддержки различались в соответствии с патерналистскими и либеральными убеждениями.

Единодушие в необходимости безусловной поддержки со стороны государства «патерналисты» и «либералы» высказывали только по отношению к семьям с детьми-инвалидами или родителями-инвалидами. Примерно половина высказываний патерналистского характера сводилась к необходимости активной поддержки всех семей с детьми при соблюдении принципов контроля за адресностью ее использования. Либеральные высказывания были преимущественно сфокусированы на необходимости базовой поддержки для всех семей и дополнительной поддержки малообеспеченных семей.

Взгляды респондентов на возможности государства в решении этих проблем также различались в соответствии с патерналистскими и либеральными убеждениями.

Возможности роста доходов и преодоления трудностей «патерналисты» связывают с государственной политикой гарантированной занятости и оплаты труда:

*«Изначально обеспечить работой. А то работаем за копейки, а приезжают китайцы, словенцы, и они зарабатывают деньги... Изначально обеспечить народ трудом.»*

<sup>4</sup> Результаты анализа фокус-групп отражают мнение выборочной совокупности и не распространяются на генеральную совокупность.

Таблица 3. Мнения респондентов об основных барьерах и ограничениях для семей с детьми

Патерналисты	Либералы
<b>Материальные депривации и ограниченные возможности для роста доходов</b>	
<ul style="list-style-type: none"> <li>• Обеспечить работой</li> <li>• Обеспечить зарплатой</li> <li>• Гарантированный оплачиваемый отпуск до 3-х лет</li> <li>• Развитая и доступная дошкольная инфраструктура</li> </ul>	<ul style="list-style-type: none"> <li>• Создать условия для занятости</li> <li>• Предусмотреть возможности для совмещения занятости и ухода за ребенком (в том числе в отпуске по уходу за ребенком)</li> <li>• Предусмотреть дифференцированный отпуск по уходу за ребенком</li> <li>• Развитая и доступная дошкольная инфраструктура</li> </ul>
<b>Отсутствие собственного жилья</b>	
<ul style="list-style-type: none"> <li>• Обеспечить собственным жильем</li> <li>• Льготные кредиты</li> <li>• Субсидии</li> <li>• Социальное жилье</li> <li>• Доступное арендное жилье</li> </ul>	<ul style="list-style-type: none"> <li>• Возможности заработать на собственное жилье</li> <li>• Развитая система жилищного кредитования</li> <li>• Доступное арендное жилье</li> </ul>

Источник: Исследовательский центр ИПМ.

Ожидания либералов в большей степени сфокусированы на создании условий для занятости и роста доходов:

*«...не государство постоянно должно выискивать пути, чтобы помогать людям, а государство должно дать возможность людям самообеспечиваться. И тогда вообще вопросов не будет. Потому что люди у нас трудоспособные, трудолюбивые. Они могут работать очень и очень...»*

Проблема совмещения профессиональных и семейных обязанностей обсуждалась во всех фокус-группах. Для большинства респондентов она актуализируется с достижением ребенком 3-х лет или при наличии двух и более детей. И мужчины, и женщины указывали, что график работы, интенсивность занятости приходится корректировать с учетом потребностей детей в образовании, медицинском обслуживании и др.:

*«В семье кто-то один должен всегда работать с 8-и до 5-и.»*

По мнению респондентов, женщины гораздо чаще, чем мужчины, перераспределяют свое время в пользу выполнения семейных обязанностей. Менее интенсивная занятость женщин на рынке труда и более высокая нагрузка по ведению домашнего хозяйства во многом обусловлена сохраняющимися гендерными стереотипами:

*«Вообще, в нормальной семье как раз-таки так и получается, что это мамина забота: школа, больничный, еще что-то. А забота отца – это конкретно обеспечить, чтобы хватало денег на всё, и ребенок ни в чем не нуждался.»*

Для некоторых участников дискуссий необходимость совмещения ухода за ребенком и профессиональной деятельности обозначилась с рождением ребенка. По мнению участников дискуссий, практика сокращения вдвое пособия по уходу за ребенком до 3-х лет при выходе на работу сдерживает инициативу женщин вернуться к активной занятости. Кроме того, такая мера воспринимается как несправедливая и ущемляющая интересы работающих матерей:

*«Для меня нелогично получается: почему «режут» детское пособие на 50% работающей маме? А наш ребенок меньше ест?? Или, может, подгузников мы меньше используем?»*  
*«Детское пособие [должно быть], независимо [от того], вышла я на работу или нет. Я выхожу на работу для увеличения своего социального статуса, не прося у государства адресной помощи. Ничего... Я пошла заработать, и это мое дело, мою я полы или ювелирную коллекцию выпускаю, понимаете?»*

По мнению респондентов, размер пособия и его соотношение с заработной платой женщины определяет мотивацию раннего выхода на работу:

*«Инженер, замдиректора, главбух – они просто бегут на работу, потому что их пособия и их зарплаты – они несоизмеримы. Зарплата в десятки раз превышает это пособие, как я могу сидеть дома, детки? Давайте в садик!»*

Трудовые гарантии в виде оплачиваемого отпуска по уходу за ребенком оцениваются большинством респондентов как эффективные. Обсуждение возможных изменений периода оплачиваемого отпуска также разделило высказывания респондентов на «либеральные» и «патерналистские». Существующий дизайн от-

пуска по уходу за ребенком и семейных пособий является более привлекательным для «патерналистов». При этом гарантированный оплачиваемый отпуск по уходу за ребенком до 3-х лет воспринимается, с одной стороны, как благо, с другой – как инструмент порождения иждивенческих настроений у части семей:

*«Вот когда я была в первом декретном, там очень мало платили. Настолько были маленькие эти декретные, вы себе представить не можете. Копейки были такие, что ужас. А потом как-то подымали, подымали. Я гляжу – странно. Как выгодно сейчас в декретном быть!»*

*«Я, когда лежала в роддоме, поступила девушка, ей было 28 лет, она поступила с пятым ребёнком... Она закончила школу – сразу в декрет. Я у неё спрашиваю: «Какое будущее ты даешь своим детям?» «Ну, я с декрета в декрет, с декрета в декрет... Я декретные получаю больше, чем муж [зарплату].»*

*«А многие ещё меньше [пособия] зарплату получают. Или у них вообще нету нормальной специальности. Конечно, они рожают, рожают и рожают.»*

Либеральная часть респондентов считает, что следует предусмотреть дифференцированный подход к отпуску и пособию по уходу за ребенком. У родителей должна быть возможность использовать меньший период оплачиваемого отпуска при условии пропорционального увеличения размера пособия. Еще одним условием сокращения оплачиваемого периода отпуска по уходу за ребенком было названо развитие дошкольной инфраструктуры:

*«Садики должны быть готовы принять в полтора года. Они и в три-то не очень готовы, а так вообще не возьмут.»*

Важность развития дошкольной инфраструктуры отмечалась и «патерналистами», и «либералами». Респонденты в целом положительно оценивали государственную поддержку в сфере образования (наличие детских дошкольных учреждений, льготы по оплате питания). При этом все участники отмечали наличие проблемы очередей для поступления в детский сад с 3-х лет и ограничений по приему детей до 3-х лет в ясельные группы в детских садах, отсутствие яслей, высокую стоимость услуг частных дошкольных учреждений. По мнению респондентов, такая ситуация создает барьеры для активной занятости женщин на рынке труда и ограничивает возможности родителей для повышения доходов семьи.

Патерналистские взгляды на решение жилищных проблем семей с детьми также отражают потребности в

активной государственной поддержке в виде предоставления льгот и субсидий на строительство, социального жилья:

*«Ну а как мы сейчас думаем: почему бы нам не родить третьего? Мы же всё равно будем его так же любить, так же кормить. Такой же ребёнок. Но, тем не менее, если будет возможность получить квартиру, то вдвойне будет приятно... Ну, мы вот опасаемся, что родим 3-го, а накануне скажут, что не 10 м<sup>2</sup> на человека, а 5. Ютиться в этой квартире многодетной семье и без поддержки?»*

Доступное государственное арендное жилье оценивается большинством респондентов как эффективная помощь в решении жилищных проблем семей с детьми. Однако существующая сегодня практика его предоставления и ценообразования снижает эффективность такой формы поддержки:

*«Мы хотели взять на работе арендное жильё. Нам сказали стать в общую очередь в городе, тогда мы вас поставим [в очередь на] арендное жильё. Вам по закону положено стать на очередь, пока нет собственного жилья. Мы пошли в исполком, а перед нами дверь захлопнули. Вот так обеспечены, даже [в очередь] на арендное жильё не стать. Хотя мы живём с родителями, у нас жилья нет. По закону мы имеем право стать, а доказать не можем.»*

*«Оно стоит как крыло от самолета прежде всего, и плюс ты будешь [платить] и за строительство, и за коммуналку – а за что жить? Ты не будешь собственником, в случае чего тебя попросят на выход с чемоданами.»*

По мнению «либералов», возможность самостоятельно заработать на жилье, доступность инструментов кредитования позволили бы большинству семей приобрести собственное жилье без помощи со стороны государства:

*«...если не мешать им [родителям] работать, то и не надо никаких льгот, будет каждый иметь для себя, что захочет.»*

*«Да, чтобы людям было легче получить кредит на жилье, это самое главное. Будет жилье – много чего поменяется в семье.»*

В процессе дискуссий участники фокус-групп обсудили все формы государственной поддержки семей с детьми, предусмотренные законодательством. Отношение респондентов к достаточности и эффективности существующей поддержки также сформировано патерналистскими и либеральными утверждениями респондентов. Несмотря на то, что «патерналисты» обладают более глубокими знаниями о пакете льгот и гарантий семьям с детьми и являются их активными



пользователями, существующая государственная поддержка оценивается в этой группе респондентов как недостаточная.

*«Мы рождаем, а смысла нету. Помощи нам нету, и государство уже тоже не знает, как нам помочь... на всех не выделишь...»*

По мнению «патерналистов», увеличение объема помощи семьям с детьми может в дальнейшем стимулировать рождаемость и улучшить положение семей:

*«Вот ребёнок, и государство благодарит тебя.»*

*«Да, если у нас есть проблема рождаемости, дайте нам, где дети будут расти, где они будут учиться...»*

Участники либеральных взглядов чаще отмечали достаточность объема государственной поддержки и высказывались о соблюдении принципов справедливого и эффективного распределения средств на поддержку семей с детьми:

*«Главное, чтобы то, что есть, оно выполнялось. Не надо ничего большего. Да и что может быть большее?!»*

*«Чтобы было справедливо и государству не было накладно.»*

В Беларуси законодательством предусмотрен достаточно щедрый пакет мер социальной поддержки для семей с детьми, который включает государственные пособия семьям с детьми, поддержку по обеспечению доступности жилья, трудовые гарантии и налоговые льготы для родителей несовершеннолетних детей, льготы в сферах образования и здравоохранения. Результаты фокус-групповых дискуссий показали, что оценка эффективности и восприятие респондентами социальной поддержки семей с детьми в значительной степени обусловлено их взглядами на роль и функции государства. Ожидания относительно государственной поддержки среди «патерналистов» и «либералов» различны. Примерно половина опрошенных считает, что государство должно активнее выделять деньги для стимулирования рождаемости. Другая половина ответила, что белорусы готовы к рождению детей, но нужно просто создать условия для этого. Речь идет о возможности трудоустройства и ведения бизнеса, инфраструктуре для семей с детьми, возможности совмещения занятости и воспитания детей и т. д.

Если предположить, что так же, как и респонденты фокус-групп, белорусские семьи имеют различные взгляды на государственную поддержку, стимулирующие меры охватывают и находят отклик только у части семей. Активная патерналистская политика в 2005–2016 гг. способствовала реализации репродуктивного

потенциала семей, рассчитывающих на государственную поддержку. Семьи, которые связывают возможности рождения детей с индивидуальной ответственностью за улучшение качества жизни, в меньшей степени откликаются на патерналистские меры поддержки. Снижение рождаемости первых детей, а с 2016 г. и детей последующих очередностей можно объяснить исчерпанием эффекта мер политики для целевой группы семей («патерналистов») и отсутствием значимого эффекта для нецелевой аудитории («либералов»). Ожидания семей, которые склонны ориентироваться на собственные возможности, не учтены в дизайне современной семейной политики в Беларуси. Поддержка совмещения профессиональных и семейных обязанностей в Беларуси не имеет широкого применения. Родители, желающие воспитывать детей и при этом активно трудиться, могут рассчитывать либо на помощь ближайших родственников, либо на частные услуги по уходу. Стоимость таких услуг (нянь, частных дошкольных учреждений полного цикла ухода) зачастую слишком высокая в силу слабой развитости этого рынка, а степень их разнообразия недостаточна для удовлетворения потребностей семей. Практика длительного отпуска по уходу за ребенком, неоплачиваемого отцовского отпуска, слабое развитие дошкольной инфраструктуры для детей в возрасте до 3-х лет снижает стимулы для занятости женщин с детьми и ограничивает возможности семей для роста доходов.

Таким образом, данные фокус-групп позволяют выдвинуть гипотезу о том, что меры активного таргетирования рождаемости хотя и обеспечили краткосрочный прирост рождаемости, но создали «ловушку» для долгосрочных демографических перспектив. Зависимость от социальных трансфертов, финансовая неустойчивость одних семей и нереализованные возможности других предопределили разворот тенденций рождаемости после 2016 г. Неблагоприятный прогноз возрастной структуры женщин усугубляет риски нового демографического кризиса и актуализирует необходимость переосмысления дизайна семейной политики Беларуси.

## Литература

Архангельский, В., Иванова, А., Рыбаковский, Л. (2016). [Результативность демографической политики России](#), Москва, «Экон-Информ», 307 с.

Боброва, А., Петракова, Ю., Щербина, Н. (2018). Институциональная среда воспроизводства населения, [Экономическая наука сегодня](#), 7, 113–120.

Петракова Ю. (2019). Сколько стоит дом построить, [Финансы, учет, аудит](#), 7 (306), 40–43.

Раков, А. (2014). [Демографические ритмы и перемены: к познанию белорусского социума. Избранное](#), Минск, «Беларуская навука», 336 с.

Шахотько, Л. (2009). *Модель демографического развития Республики Беларусь*, Минск, «Беларуская навука», 439 с.

Шахотько, Л., Шахотько, Д. (2018). *Домохозяйство, семья и семейная политика в Беларуси*, Минск, «Беларуская навука», 400 с.

Шиманович, Г., Щербина, Н., Чубрик, А. (2018). [Бедность и социально уязвимые группы населения в Беларуси. Поддержка семей с детьми и ее эффекты](#), Исследовательский центр ИПМ.